



Estadísticas 2011

Servicio Contra Incendios, Salvamento y Protección Civil de Baza

Este documento resume la Actividad realizada durante el año 2011 en el Servicio contra Incendios, Salvamento y Protección Civil de Baza.



AYUNTAMIENTO
DE BAZA

Contenido

INTRODUCCIÓN	4
ORGANIGRAMA	6
INSTALACIONES	6
PARQUE MÓVIL	7
MATERIAL	7
PRESTACIÓN DE SERVICIOS Y CONTRATOS	9
NOTICIAS DESTACABLES DEL 2011	11
ACTIVIDADES FORMATIVAS del personal	13
FORMACIÓN RECIBIDA.....	13
FORMACIÓN IMPARTIDA	15
ACTIVIDADES REALIZADAS.....	17
CAMPAÑAS DE PREVENCIÓN	17
OTRAS ACTIVIDADES	22
ESTADÍSTICAS DEL SERVICIO.....	23
Servicios Anuales	23
Servicios por Tipo de Servicio	23
Servicios por Localidad	27
Distribución Anual de Servicios	31
Servicios por Solicitante.....	31
Servicios por Rescates.....	32
Servicios por Incendios	38
Servicios por Inundaciones	40
Servicios por Desprendimientos, Derrumbamientos y Demoliciones.....	43
Servicios por Día de la Semana	44
Servicios por Hora del Día	45
PROTECCIÓN CIVIL.....	46
NOTICIAS DESTACABLES DE PROTECCIÓN CIVIL.....	48
SERVICIOS DESTACABLES DE PROTECCIÓN CIVIL	50
FORMACIÓN DE LA AGRUPACIÓN	54
ESTADÍSTICAS DE PROTECCIÓN CIVIL	58

Servicios por Tipo de Intervención	58
Servicios por Mes.....	60
Servicios por Localidad	61
Servicios por Solicitante.....	62
Servicios por Día de la Semana	62
Servicios por Hora	63
Servicios por Voluntario/a	64
OBJETIVOS PARA EL 2012	65
GALERÍA DE IMÁGENES	66

INTRODUCCIÓN

Como todos los años con este documento queremos dejar constancia de la labor que día tras día, realizan todos los componentes de este servicio, Bomberos, Operadores de Comunicaciones, Auxiliares de Protección Civil y Personal de Limpieza. Todos y cada uno de estas personas se merecen este pequeño reconocimiento, ya que en la manera de lo posible garantizan las vidas y bienes de los ciudadanos y ciudadanas que residen en zona de influencia de nuestro servicio, ya no sólo de nuestra localidad, zona norte de la provincia de Granada, sino también en las provincias limítrofes de Almería y Jaén.

Se han realizado un total de de 507 servicios, que ha supuesto una reducción de un 15 % de los realizados en 2010. Este valor menor, se debe en parte, a la disminución de servicios relacionados directa o indirectamente con las inclemencias meteorológicas registradas en 2010 que causaron múltiples episodios de desprendimientos, hundimientos, inundaciones, etc.

Hay que destacar el aumento en incendios de monte bajo y matorral dado que se han duplicado con respecto al dato del año anterior. La actuación más frecuente durante el 2011 han sido los incendios en Basuras y Solares, normalmente en núcleo urbano.

Ya van dos años y medio que llevo como responsable del servicio, y sigo aprendiendo, siempre se aprende de lo que pasa, ya se bueno o malo. Como el pasado año, este también ha sido un año duro tanto por el trabajo de atención a las personas y bienes como a nivel organizativo y económico. Este año también se presenta difícil, ya que a nivel económico, el gasto tenemos que controlarlo, pero la vida de las personas y el servicio que prestamos no entienden de crisis.

Aún así se ha incorporado una nueva cámara térmica de última generación para mejorar el servicio con la que ya existía, se han incorporado una camilla para la realización de rescate en montaña, para el traslado de largas distancias, como también otra con ruedas plegable para el transporte de personas sentadas.

Ramón M. Quirante Cañadas
Jefe del Servicio

ORGANIGRAMA

Actualmente, la plantilla del servicio cuenta con 21 personas, de forma directa y con 50 voluntarios que colaboran altruistamente.

- 1 Jefe de Servicio.
- 4 Oficiales de Bomberos y 7 Bomberos.
- 6 Puestos de Operadores, uno de ellos en periodos vacacionales.
- 2 Auxiliares Técnicos de Protección Civil
- 1 Personal de Limpieza, a tiempo parcial.
- 50 voluntarios de Protección Civil, integrados en este Servicio.

INSTALACIONES

El Parque cuenta con 3 zonas bien diferenciadas:

1. Dependencias:
 - Sala de Control
 - Oficinas
 - Gimnasio
 - Aula formación
 - Sala ropa húmeda
 - Zonas de estar
2. Nave:
 - Zona estacionamientos vehículos
 - Zona taller
3. Área exterior de prácticas:
 - Torre
 - Aljibe
 - Almacén
 - Sala de Humos
 - Sala carga de equipos de respiración.

PARQUE MÓVIL

A continuación detallamos los vehículos del servicio:

SIGLA	Descripción	Matrícula
BNP	BOMBA NODRIZA PESADA	GR-4213-L
BUL	BOMBA URBANA LIGERA	GR-5696-AN
FSV	FURGON DE SALVAMENTOS VARIOS	9787 GYB
UMT	UNIDAD DE MANDO Y TRANSPORTE	GR-5106-AY
UPI	UNIDAD DE PRIMERA INTERVENCIÓN	GR-5697-AN
BRP	BOMBA RURAL PESADA	7607 CLF
UMJ	UNIDAD DE MANDO Y JEFATURA	8549 CCY
UTP-1	UNIDAD TRANSPORTE PERSONAL - P. Civil	4122 GLR
UTP-2	UNIDAD TRANSPORTE PERSONAL – P. Civil	9519 CFM
BFP	BOMBA FORESTAL PESADA	5673 FSH
AEA	AUTO ESCALA AUTOMÁTICA	1143 GTV
MC-1	MOTO COORDINACIÓN 1 – P. Civil	C0-490-BHG
MC-2	MOTO COORDINACIÓN 2 – P. Civil	C3-661-BKX

MATERIAL

La dotación de material existente se estructura en:

1. Material de intervención:
 - Contenedor de actuación con presencia Mercancías Peligrosas.
 - Contenedor de herramientas de accidente de tráfico.
 - Contenedor material iluminación y achiques.
 - Remolque moto-bomba
 - Cuñas quita-nieves y expendedores de sal.
2. Material de protección individual:
 - Equipos de protección
 - Vestuario.
3. Material complementario de extinción:
 - Espuma y desengrasantes.
 - Mangueras.
 - Lanzas.
 - Bifurcaciones y reducciones.

4. Material de transmisiones:

- Dos repetidores analógicos enlazados con la ubicación en el cerro Jabalcón y en los depósitos de agua potable de la zona de las cuevas. Así como el de Protección Civil.
- Equipos portátiles y móviles.
- Dos Repetidores digital Tetra, con emisoras móviles en vehículos y portátiles para la comunicación del servicio de Bomberos y Protección Civil.
- Tres ordenadores portátiles integrados con el sistema Tetra para la transmisión bidireccional entre operativos y la Sala de Coordinación, utilizando el GPS de la red Tetra para la localización de los intervinientes y del lugar de la Emergencia.



ADQUISICIÓN DE MATERIAL

El Servicio contra incendios adquiere en Marzo una cámara térmica de última generación que permite a los bomberos resolver de una forma más ágil y efectiva el rescate de personas en **espacios de interior**, donde la visión es prácticamente nula, como humo denso, deflagraciones o explosiones. Así mismo, la diferenciación de zonas con diferencias térmicas por colores permite la comprobación del grado de afectación por cargas térmicas en la estructura de los edificios y la grabación y captura de imágenes, que resultan útiles para la elaboración de informes.



Además se une la característica de poseer una óptica que le permite un gran ángulo de visión y un alcance de hasta 100 metros.

PRESTACIÓN DE SERVICIOS Y CONTRATOS

En este 2011, se han mantenido el servicio proporcionado por el Grupo empresarial San Roque, S.L., y con la empresa iBasti, S.L.

GRUPO EMPRESARIAL SAN ROQUE S.L.

Centro de empleo para personas con discapacidad que mantiene y renueva la adjudicación de la prestación del servicio de operadores y limpieza del Parque de Bomberos (5 operadores y una persona para la limpieza a tiempo parcial). Además durante los meses de verano se incorpora a un operador más, para cubrir los periodos de vacaciones.



La labor de este personal es fundamental para la gestión de las emergencias.

Sus funciones se basan en el control de centralita, recepción de avisos, elección de itinerarios, recopilación y ratificación de la información en los sucesos.

Conocen y dominan todos los sistemas de comunicación y las nuevas tecnologías implantadas en este Servicio, siendo el enlace entre los Servicios Operativos que se encuentran en el lugar del suceso y el Centro de Coordinación Provincial a través del Terminal de Atención y Seguimiento de las Emergencias. Cuentan con numerosas herramientas para búsqueda geográfica, estado de las carreteras o información meteorológica actualizada. Son el punto de información, coordinación y centralización, imprescindible en el tratamiento de las emergencias.

Su formación es continua y variada, durante todo el año 2011 han realizado más de **50 sesiones prácticas** junto con las Auxiliares de Protección Civil, para actualizar y optimizar protocolos, analizar situaciones específicas y simular emergencias de distinto índole, extensión y gravedad, que requieran la coordinación de todos ellos.

Además han realizado distintos cursos de la Consejería de Economía, Innovación y Ciencia y de la Consejería de Gobernación y Justicia:

- | | |
|--------------------------------|---|
| ■ Inglés | ■ Seguridad y mantenimiento de sistemas |
| ■ Herramientas de comunicación | ■ E-administración |
| ■ Actualización en Emergencias | ■ La vida 2.0 |
| ■ Guadalinux y Linux | |

IBASTI, S.L.

Durante 2011 se ha explotado el pionero sistema iMobe, estable y de una enorme utilidad, con una valoración muy positiva de los resultados y los beneficios de esta infraestructura que permite tanto explotar datos de información municipal de manera muy visual, así como realizar el seguimiento de flotas.



La Sala de Coordinación del Parque de Bomberos cuenta con una base de datos que incluye mapas, callejero, las características de cada zona de la ciudad y un listado de lugares especiales, que utiliza en el momento de inicio de una emergencia así como el posicionamiento exacto del personas y el vehículo desplazado. Se traslada con este software (vía Tetra) toda la información importante, riesgos especiales, edificios de interés o hidrantes situados en la zona de emergencia.

NOTICIAS DESTACABLES DEL 2011

AMPLIACIÓN DEL PARQUE DE BOMBEROS DE BAZA.

3 de Marzo

La Diputación de Granada entrega el proyecto de actuación al Ayuntamiento de Baza. La ampliación la ejecutará el Ayuntamiento con fondos de Unespa.

El Ayuntamiento de Baza recibe el proyecto de ejecución de la ampliación del Parque de Bomberos de Baza, que añadirá 963 metros cuadrados a las instalaciones actuales y que supondrá una reordenación del espacio más funcional y una mejora de las condiciones de trabajo de los bomberos y los voluntarios de Protección Civil. La ampliación del parque está valorada en cerca 697.534 euros y supondrá una reordenación del espacio y una dignificación de las condiciones de trabajo de los bomberos y de los voluntarios de protección civil. Un proyecto que garantiza un Servicio en crecimiento, adaptándose a la demanda creciente y con las mejores condiciones para bomberos y voluntarios.



La ampliación supondrá la creación de dos nuevas plantas en un solar anexo al parque actual en las que se distribuyen diferentes dependencias para trabajo, descanso, entrenamiento y almacén de material. En concreto en la planta baja se situarán entre otras una sala de comunicaciones, de estar, vestuarios y aseos, gimnasio y aparcamiento; y en la segunda, la sala de crisis, dependencias para formación, la sede de Protección Civil y la concejalía de Seguridad Ciudadana, además de los espacios para archivo.

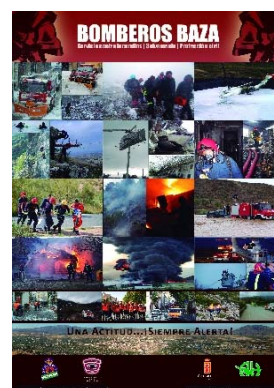
CALENDARIOS EN BENEFICIO DE LA ASOCIACIÓN AD-HOC.

Diciembre

Se editan 200 calendarios con los que recaudar fondos para la Asociación Ad- Hoc, de ayuda a personas con problemas de adicciones.

Son almanaques de pared y de sobremesa con fotografías de diversas actuaciones y servicios que han realizado los Bomberos y Protección Civil y con los que han colaborado fotógrafos locales que han donado sus fotografías para ilustrar los doce meses del año.

Con esta iniciativa se quiere recaudar alrededor de 400 euros que se donarán a la Asociación bastetana.



VISITA COCHE ELÉCTRICO

12 Febrero

La vuelta al mundo en 80 días sin emisiones a la atmósfera. Una carrera internacional de vehículos eléctricos que pararon en el Parque de Bomberos de Baza para recargar sus vehículos. Tres equipos que están promocionando la *movilidad sostenible*. Zero Race está organizada por el aventurero medioambiental *Louis Palmer* con el fin de promocionar el interés por los vehículos eléctricos. Esta vuelta al mundo comenzó en Ginebra (Suiza) el 16 de agosto y regresó al punto de partida después de recorrer alrededor de 30.000 kilómetros, y atravesará 16 países con paradas en 150 ciudades.



ACTIVIDADES FORMATIVAS DEL PERSONAL

FORMACIÓN RECIBIDA

ESCUELA DE SEGURIDAD PÚBLICA DE ANDALUCÍA (ESPA)

Dentro del Plan de Formación que oferta la ESPA, en sus instalaciones de Aznalcázar y Huévar, personal de este Servicio ha realizado diferentes cursos:

- Metodología de evaluación y selección de equipos de protección para Bomberos
- Protección Activa contra incendios
- Técnicas de Rescate en Inundaciones
- Rescate Urbano
- Formación Básica para Bomberos

JORNADAS CONDUCCIÓN 4*4

19 de Julio

Un especialista de la marca de la Bomba Forestal Pesada, se desplazó a este Servicio para renovar la formación de los bomberos en el manejo, mantenimiento y conducción específica de este vehículo. Realizando prácticas en un entorno cercano al Parque.



2nd INTENSIVE TRAINING COURSE "NARPIMED", COOPERACIÓN INTERNACIONAL ANTE EMERGENCIAS POR MOVIMIENTOS SÍSMICOS Y OTROS DESASTRES NATURALES.

28 y 29 de Junio

Curso intensivo de formación en Granada (España), Proyecto **NARPIMED**. El Instituto Andaluz de Geofísica, Universidad de Granada (España), en cooperación con la región de Molise, HERIMED, CNR-ITC de L'Aquila (Italia) y la Municipalidad de Kalivia Thorikou (Grecia) (socios de NARPIMED proyecto) organizaron el *Curso intensivo de formación en "Las buenas prácticas, métodos y procedimientos para reducir los desastres naturales en los países mediterráneos"*.



JORNADAS SOBRE EL PLAN DE EMERGENCIAS ANTE INCENDIOS FORESTALES DECRETO 371/2010.

La Junta de Andalucía impulsa la coordinación entre Infoca y Protección Civil en la gestión de incendios forestales.

JORNADAS DE RIESGO SÍSMICO 19 de Diciembre

Una iniciativa pionera en la Diputación Provincial de Granada, que ha celebrado su primera edición con el objetivo de dotar a los profesionales de las Emergencias de conceptos básicos acerca de la prevención de daños en casos de seísmos y darles información acerca de cómo administraciones y municipios se dotan de herramientas y se coordinan en estas labores.

JORNADAS DE ACTUACIÓN EN ACCIDENTES DE TRÁFICO EN VEHÍCULOS HÍBRIDOS.

Las grandes ventajas de los vehículos híbridos han elevado las ventas de estos eficientes vehículos. Los bomberos, especialmente, deben conocer sus peculiaridades y riesgos para su actuación en rescate de personas en accidentes de tráfico dado que combinan un motor de combustión con baterías de alto voltaje. Por este motivo, Diputación de Granada impartió un curso para los bomberos del Agencia Provincial y de la provincia de Granada para explicar el funcionamiento y la tecnología de este tipo, aprender a identificar los elementos de riesgo de estos vehículos y realizar prácticas con vehículos de la marca Toyota.

JORNADA STIHL 18 de Diciembre

Un técnico de la reconocida marca Stihl, realizó una jornada para el conocimiento de nuevas herramientas para rescates, funcionamiento, mantenimiento y reparación de problemas más habituales.

Tuvo lugar además una sesión práctica de corte con motosierras y mototronzadoras.



FORMACIÓN IMPARTIDA

Estar informado y formado en medidas y técnicas de actuación ante una emergencia de cualquier índole, es un pilar fundamental en la prevención.

Este Servicio dentro de su Plan de Actividades Formativas, continúa impartiendo Formación Preventiva para aquellas instituciones que las demandan.

Más de 900 personas recibieron formación en este Parque de Bomberos, de mano de profesionales de las emergencias, conscientes de la garantía que supone contar con ciudadanos preparados para actuar adecuadamente.

FORMACIÓN A ESCOLARES

Las visitas que realizan los Centros Escolares tienen como objetivo enseñar a edades tempranas los conocimientos básicos para prevenir situaciones de riesgo y saber actuar eficazmente ante ellas. Para adentrarlos en este campo se muestran las instalaciones del Parque, los camiones y sus usos específicos, la Sala de Control desde donde se gestionan las llamadas y las emergencias, el imprescindible vestuario de los bomberos y se practica, como si de un rescate real se tratase, con el vehículo Escala, que utilizan los bomberos para los rescates en altura.

Estas visitas ponen de manifiesto, las buenas prácticas de los Centros Educativos en el campo de la prevención, concienciando a sus alumn@s de su importancia.

Los Centros Escolares que pasaron por el Parque en 2011 son:

- Colegio Público Santos Médicos
- Colegio Público Amancio Burgos
- Colegio Público San Isidro Labrador
- Colegio "El Castellón"
- Colegio Divino Maestro
- Colegio Ciudad de Baza
- Colegio Santo Ángel de Zújar
- Colegio Público Juan XXIII
- Colegio La Presentación
- Guardería Arco Iris
- Colegio Campo del Rey
- Escuela de Verano
- IES Jiménez Montoya
- ✓ Material y técnicas de primeros Auxilios
 - Ciclo Formativo de Cuidados Auxiliares de Enfermería
 - Ciclo Formativo de Electro-Mecánica del Automóvil



- Ciclo de Grado Superior de Educación Infantil
- ✓ Formación en primeros auxilios con Medios de Fortuna, al Ciclo Formativo de *“Técnico de Conducción de Actividades Físico Deportivas en el Medio Natural”*

FORMACIÓN A OTROS CENTROS

- Formación en Actuación ante Terremotos, Centro de Educación Permanente “María de Luna”.
- Material y Técnicas de Primeros Auxilios a Curso de Técnico de Transporte Sanitario de Cruz Roja.

VISITAS NOCTURNAS

- Visita de Ocio Nocturno, Jornada de Puertas Abiertas.



ACTIVIDADES REALIZADAS

CAMPAÑAS DE PREVENCIÓN

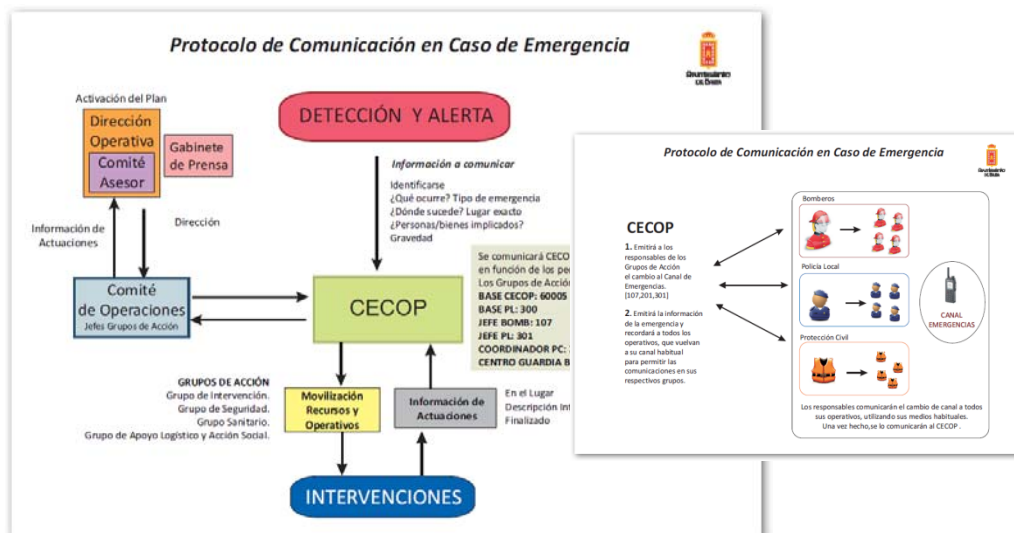
FERIA Y FIESTAS DE BAZA

Un año más, se puso a disposición de los ciudadanos, todos nuestros medios humanos y materiales para proporcionar la operatividad y seguridad que este evento requiere.

- Se revisó y actualizó el Plan de Emergencia del Recinto Ferial y se le proporcionó a todos los responsables de las casetas establecidas, con herramientas necesarias para el control de una emergencia, así como recomendaciones y buenas prácticas.



- Se revisó y actualizó el Protocolo de Actuación y comunicación en caso de emergencia, con el uso de la plataforma digital en las comunicaciones de radio, mediante la red TETRA.



- Siguió vigente la iniciativa de las “Pulseras de Identificación” para los más pequeños, labor que llevan a cabo los Voluntarios de Protección Civil.

CAMPAÑA PREVENCIÓN DE INCENDIOS EN ÉPOCA DE RIESGO

En el mes de Mayo, tras la aprobación del Plan Local ante Incendios Forestales, se inicia una campaña de información y prevención de incendios forestales y urbanos, destinada principalmente a los colectivos agrícolas, ganaderos y a los aficionados al senderismo y a los deportes de naturaleza.



Se edita un díptico informativo que recoge las actividades y los usos del fuego permitidos y prohibidos durante las épocas de medio y alto riesgo, en zonas urbanas y no urbanas, tanto forestales como en su ámbito de influencia, y que están sujetas a diferentes ordenamientos y ordenanzas.

Se utiliza también la web para informar de autorizaciones específicas como las Hogueras de San Juan y Santa Lucía.

La aprobación de la Ordenanza que tiene por objeto la regulación del mantenimiento, limpieza y vallado de solares, con el objetivo de proteger y preservar la salubridad y el ornato público, así como la prevención de incendios poblacionales contempla la inspección de parcelas de su término municipal para comprobar el cumplimiento de las condiciones exigibles. Este Servicio se ha encargado de la realización de **35 informes** sobre el estado de distintos solares municipales.



CAMPAÑA INCLEMENCIAS METEOROLÓGICAS

La puesta en marcha de la página web de los bomberos, ha supuesto un nuevo medio de difusión para las recomendaciones y consejos de este Servicio, constituyendo una herramienta de prevención ante las inclemencias meteorológicas de las que nos alerta la AEMET.

La incorporación del Protocolo Municipal ante Nevadas dio origen a una campaña informativa y preventiva para las situaciones en las que este municipio se vea afectado por nevadas.

Esta campaña fue emitida en todas las emisoras de radio locales e incluso una cadena de televisión grabó en las instalaciones de este Parque la preparación y actuación de este Servicio ante este tipo de situaciones.

RECOMENDACIONES EN CASO DE NIEVE

Nos informaremos del estado de las carreteras
www.dgt.es
900 123 505

...y de la Predicción Meteorológica
www.aemet.es

Evite, en la medida de lo posible, el uso del vehículo

Si es imprescindible...

- Conduzca con mucha precaución
- Revise su vehículo: neumáticos, frenos, anticongelante, triángulos, limpiaparabrisas, niveles...
- Viaje con el depósito lleno
- Lleve elementos de abrigo
- También es aconsejable, llevar en el vehículo...

Móvil Cadenas Botiquín Linterna Extintor

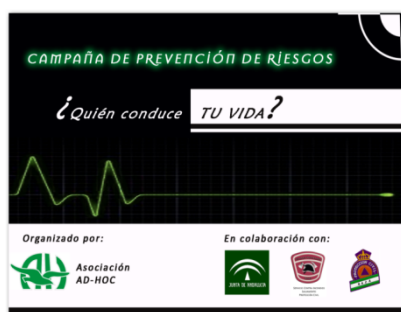
- Tenga reservas de alimentos y de aquellos medicamentos que precise.
- Salga a la calle con la ropa adecuada
- Cuidado con braseros, estufas y chimeneas.
- Tenga linternas o fuentes alternativas ante un posible fallo en los suministros básicos.
- Colabore en la limpieza de su acera.
- Mantenga un grifo ligeramente abierto a fin de evitar roturas en las tuberías por congelación
- Tenga prudencia al caminar por las aceras y cruzar la vía

Si detecta alguna situación anómala o peligrosa comuníquela rápidamente a los Servicios Operativos

Gracias por su colaboración

CAMPAÑA DE PREVENCIÓN ¿QUIÉN CONDUCE TU VIDA?

Con motivo de la celebración del Día Internacional de Lucha Contra el Uso Indevido y el Tráfico Ilícito de Drogas y la primera Noche Abierta organizada por el Ayuntamiento de Baza, se realizó una campaña de prevención de accidentes de tráfico, promocionando el video "¿Quién conduce tu vida?" en una de las carpas instaladas en la Plaza de la Encarnación junto con stands informativos que la Asociación Ad-hoc donde se repartieron folletos sobre las diferentes drogas. Se realizaron controles de alcoholemia, se pasaron cuestionarios para medir el grado de adicción al alcohol y al tabaco y se realizaron simulaciones sobre la conducción bajo los efectos del alcohol, a través de un programa llamado Alcovit, el cual tuvo un gran éxito entre los asistentes.



CAMPAÑA DE PREVENCIÓN DE INCENDIOS DOMÉSTICOS

La campaña se inició coincidiendo con las bajas temperaturas y el uso de electrodomésticos para calentar los hogares, como estufas, calentadores o radiadores, y también la utilización de braseros de leña y chimeneas. Los principales destinatarios eran los mayores y los profesionales que trabajan con personas dependientes debido a que en 2010 el 40% de los fallecidos en incendios domésticos pertenecían a este grupo de edad, según el estudio realizado por la Fundación Mapfre y la Asociación Profesional de Técnicos de Bomberos. El mismo estudio revelaba que el 70% del total de víctimas mortales por incendio se produjeron en los edificios de vivienda en los que fallecieron un total de 136 personas y los incendios tales fueron producidos principalmente por aparatos productores de calor (radiadores, chimeneas y braseros, etc.), o por incendios relacionados con las instalaciones eléctricas. Se editó un díptico informativo con consejos prácticos para evitar incendios cuya documentación se puede consultar en la página **web** de los bomberos.

Este material se distribuyó en los centros de día de mayores y centros de salud donde se explica que es fundamental mantener en buen estado de conservación las instalaciones técnicas de electricidad, las chimeneas o los extractores de humo y se aportaban algunos consejos sobre el correcto uso de la chimenea, recomendando, entre otras cosas, no fumar en la cama y no manipular productos inflamables cerca de fuentes de calor. Además de proporcionar datos sobre los medios básicos de prevención y para una correcta actuación en caso de incendio.

RECOMENDACIONES	RECOMENDACIONES	CAMPAÑA DE PREVENCIÓN DE INCENDIOS EN EL HOGAR	EN CASO DE INCENDIO	ELEMENTOS DE PROTECCIÓN
Chimeneas <ul style="list-style-type: none"> Nunca usaremos combustibles líquidos para su encendido. Las rejillas protectoras son una buena medida para evitar la proyección de brasas al exterior. No colocaremos materiales potencialmente combustibles cerca, que puedan arder a consecuencia del calor por radiación. Para evitar el incendio del hollín acumulado en el conducto de la chimenea, se recomienda una limpieza y revisión periódica. Los restos de ceniza y brasas es recomendable arrojarlos al contenedor al día siguiente, aunque a simple vista parezcan apagados, pueden quedar resacas. Cocina <ul style="list-style-type: none"> Hay que tener fuera del alcance de los niños, las cerillas y los productos tóxicos. Debemos limpiar regularmente la campana extractora; la acumulación de grasa y suciedad provoca muchos incendios. No abandonaremos la comida en el horno ni en los fogones. Es aconsejable cerrar siempre la llave de la bombona y del gas después de su uso. Gas <ul style="list-style-type: none"> Si notamos olor a gas, cerraremos la llave de paso, abriremos las ventanas, no encenderemos ninguna luz ni utilizaremos ninguna llama. Llamaremos al Servicio Técnico. 	Instalación eléctrica <ul style="list-style-type: none"> Mantén en perfecto estado tu instalación eléctrica. No sobrecargaremos los enchufes. Distinguiremos las tomas de alumbrado de las tomas de fuerza, para una correcta conexión de nuestros aparatos. Electrodomésticos <ul style="list-style-type: none"> Al dejar de usar la plancha, la desconectaremos y la colocaremos en un lugar seguro. No colocaremos estufas, calentadores o radiadores cerca de muebles, cortinas o tapicerías que puedan arder por radiación, ni las cubriremos para secar la ropa. Buscaremos ubicaciones con buena ventilación para televisores, videos, etc., pudiendo utilizar un interruptor que lo apague todo. Una buena medida para no olvidar el brasero, el radiador o la estufa encendidos consiste en enchufarlo en la misma regleta que una lámpara, así la luz, nos recordará su apagado. Cama <ul style="list-style-type: none"> No fumaremos en la cama. Hay que tener cuidado al utilizar mantas o esterillas eléctricas y no dormir nunca con la manta encendida. <p><i>Atención con los niños, debemos enseñarles nociones básicas de seguridad y prevención de incendios.</i></p>	<p>La mejor prevención...la información</p> <p>Un estudio realizado por la FUNDACIÓN MAPFRE y la A.P.T.B. revela que el 70% del total de las víctimas mortales por incendio se produjeron en edificios de vivienda habitual. Casi la mitad de las víctimas mortales, se producen en los meses de invierno, siendo el 40% personas mayores de 65 años.</p> <p>Andalucía es la comunidad de España con mayor número de víctimas mortales.</p>	<p>Llamaremos al teléfono de Emergencias 112 y proporcionaremos toda la información posible: dirección exacta, lugar del incendio, personas en peligro, acceso a bomberos, magnitud del incendio, datos relevantes...etc.</p> <p>EN CASO DE INCENDIO... mantendremos la calma.</p> <p>En chimeneas: Cerraremos el tiro para evitar la entrada de aire.</p> <p>En incendios eléctricos: No intentaremos apagar el fuego con agua, ni manipularemos aparatos eléctricos con el suelo mojado o descargas.</p> <p>CORTAREMOS EL SUMINISTRO ELÉCTRICO.</p> <p>Sólo intentaremos actuar en un incendio, si es factible, sino deberemos alejarnos lo antes posible.</p> <p>EVACUACIÓN.</p> <p>NUNCA UTILIZAREMOS EL ASCENSOR</p> <p>Si hay humo, respiraremos a través de un paño húmedo y desplazándonos agachados y pegados a la pared.</p> <p>Abandonaremos TODOS la vivienda, cerrando puertas y ventanas y si es posible dejando las llaves puestas por fuera para facilitar el acceso a bomberos y cortando el suministro eléctrico con el interruptor general.</p> <p>Si quedamos atrapados en el interior de una vivienda, cerraremos puertas y ventanas, y taparemos las rendijas de las puertas con trapos mojados. Intentaremos hacernos visibles para ser rescatados.</p> <p>No perderemos tiempo en recoger objetos o enseres, lo más importante es la vida.</p> <p>Colaboraremos con los Servicios Operativos</p>	<p>Detectores automáticos. Detectan la presencia de humo o gas, avisándonos visual y/o acústicamente. Es el mejor sistema para detectar incendios nocturnos.</p> <p>Extintor. Es fácil de usar y puede ser una herramienta clave para el control de un incendio en nuestra vivienda.</p> <p>Manta apaga-fuegos Es un eficaz sistema para la extinción de incendios en sartenes y freidoras.</p> <p>Botiquín. Tener a mano un botiquín equipado y revisado, será de gran ayuda en los primeros momentos.</p> <p>Otros elementos</p> <p>Linterna, Listado telefónico de emergencias, Revisiones de las instalaciones</p>



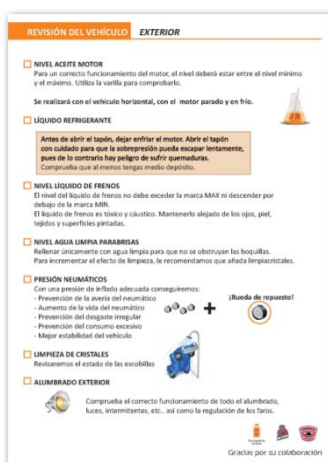
IR Y VOLVER...

Una Jornada de Mantenimiento de Vehículos fue la base para realizar una **campaña preventiva “Ir y Volver”** que ha sido difundida a través de la página web en todas las fechas previstas con alto número de desplazamientos en vehículo. Resumía tres aspectos fundamentales, “Revisión Interior del Vehículo”, “Revisión Exterior del Vehículo” y “Consejos al Volante” enfocado para emprender un viaje con una serie de medidas de autoprotección y seguridad.

Esta campaña se difunde en la web de bomberos en las relevantes operaciones de tráfico que se realizan durante el año:

- Puente de Andalucía
- Semana Santa
- Puentes

- Vacaciones de Verano
- Navidad
- Etc..



OTRAS ACTIVIDADES

PATRÓN DE BOMBEROS

8 de Marzo

Con motivo de la celebración del Patrón de los Bomberos se celebró el XI Trofeo de San Juan de Dios, una prueba popular que contempla senderismo, atletismo y duatlón. El año 2011 batió récord de participación con más de un centenar de deportistas.

PLANES DE AUTOPROTECCIÓN

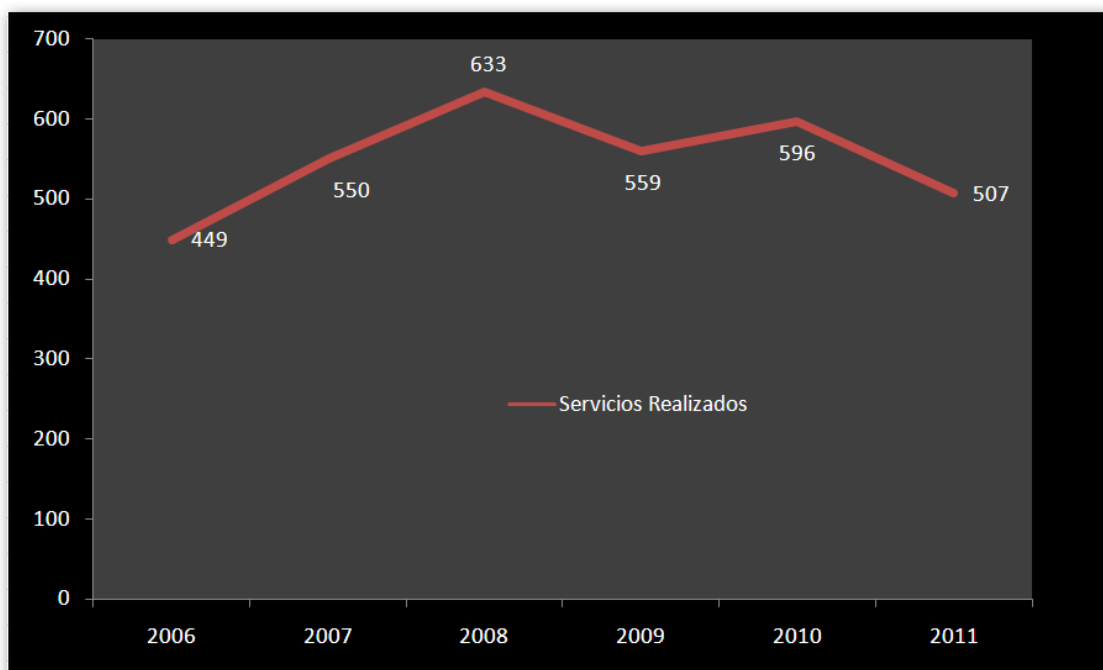
Este Servicio de Protección Civil ha colaborado en la implantación y actualización en distintos Planes de Autoprotección, contribuyendo en estos proyectos para planificar actuaciones de seguridad tendentes a neutralizar o minimizar accidentes y sus posibles consecuencias, integrándolos en el esquema de la Gestión de Emergencias, así como colaborando en la realización de simulacros.



ESTADÍSTICAS DEL SERVICIO

Servicios Anuales

En el año 2011 se ha producido un descenso de intervenciones del 15% en relación al año anterior. Las causas de esta disminución se deben principalmente a la meteorología que acompañó al año 2010, así como a la incorporación del Parque de Bomberos de Huéscar desde mediados del año pasado, descargando de carga de trabajo a este Servicio.

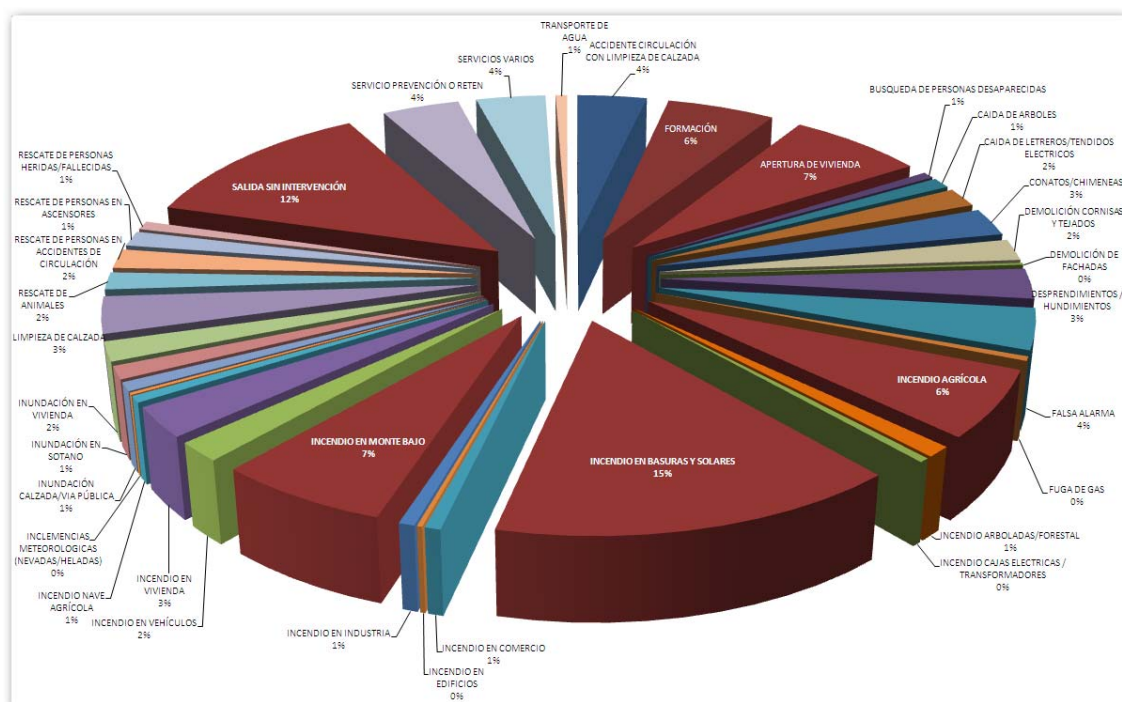


Servicios por Tipo de Servicio

A continuación se desglosa la tipología de las actuaciones de este Servicio.

Los Incendios en Basuras y Solares han supuesto durante este 2011 un 15,2 % de número total de intervenciones, un valor próximo al de 2010, sin embargo, los incendios en matorral y monte bajo se han duplicado.





Lo más significativo es la disminución en 120 servicios relacionados directa o indirectamente con las inclemencias meteorológicas adversas, inundaciones, desprendimientos, hundimientos, etc. que recuerdan las intensas y persistentes lluvias, así como los episodios de fuertes vientos acontecidos en 2010.

La cuarta columna muestra la evolución con respecto al año anterior. Destaca el aumento de Salidas sin intervención, una denominación destinada a diferenciar las Falsas Alarmas de aquellas activaciones correctas, que sin embargo no han requerido la intervención específica de bomberos bien in situ o in itinere.

Tipo Servicio	2011	2010	EVOLUCIÓN
INCENDIO EN BASURAS Y SOLARES	77	73	+ 4
SALIDA SIN INTERVENCIÓN	63	34	+29
APERTURA DE VIVIENDA	35	35	=
INCENDIO EN MATORRAL/MONTE BAJO	33	15	+ 18
INCENDIO AGRÍCOLA (EN TERRENOS DE CULTIVO)	31	33	-2
SERVICIO PREVENCIÓN	20	15	+5
FALSA ALARMA	19	31	-12
ACCIDENTE CIRCULACIÓN CON LIMPIEZA DE CALZADA	18	7	+11
SERVICIOS VARIOS	18	29	-11
LIMPIEZA DE CALZADA	17	24	-7
DESPRENDIMIENTOS / HUNDIMIENTOS	14	50	-36
INCENDIO EN VIVIENDA	14	20	-6



CONATOS/CHIMENEAS	13	13	=
DEMOLICIÓN CORNISAS Y TEJADOS	10	35	-15
CAIDA DE LETREROS/TENDIDOS ELECTRICOS	9	23	-14
INCENDIO EN VEHÍCULOS	9	8	+1
INUNDACIÓN EN VIVIENDA	9	8	+1
RESCATE DE PERSONAS EN ACCIDENTES DE CIRCULACIÓN	9	17	-8
RESCATE DE ANIMALES	8	9	-1
RESCATE DE PERSONAS EN ASCENSORES	7	6	+1
INUNDACIÓN EN SOTANO	6	21	-15
CAIDA DE ARBOLES	5	18	-13
INCENDIO ARBOLADAS/FORESTAL	5	2	+3
INUNDACIÓN CALZADA/VIA PÚBLICA	4	7	-3
RESCATE DE PERSONAS HERIDAS/FALLECIDAS	4	10	-6
BUSQUEDA DE PERSONAS DESAPARECIDAS	3	0	+3
INCENDIO EN COMERCIO	3	1	+2
INCENDIO EN INDUSTRIA	3	1	+2
INCENDIO NAVE AGRÍCOLA	3	4	-1
TRANSPORTE DE AGUA	3	2	+1
FUGA DE GAS	2	7	-5
INCENDIO CAJAS ELECTRICAS / TRANSFORMADORES	2	5	-3
DEMOLICIÓN DE FACHADAS	1	2	-1
INCENDIO EN EDIFICIOS	1	2	-1
INCLEMENCIAS METEOROLOGICAS (NEVADAS/HELADAS)	1	21	-20
INCLEMENCIAS METEOROLOGICAS (FUERTES VIENTOS)	0	1	-1
DEMOLICIÓN DE MUROS	0	1	-1
INUNDACIÓN / DESATRANQUE	0	1	-1
INUNDACIÓN EN COMERCIO	0	4	-4
INUNDACIÓN EN INDUSTRIA	0	1	-1
Total	507	596	89

Suben

Incendio en Matorral/Monte Bajo
 Incendio en Basuras Y Solares
 Incendio en Vehículos
 Inundación en Vivienda
 Rescate de Personas en Ascensores
 Transporte de Agua
 Incendio en Comercio
 Incendio en Industria

Salida sin Intervención
 Incendio Arboladas/Forestal
 Búsqueda de Personas Desaparecidas
 Servicio Prevención
 Accidente Circulación con Limpieza de Calzada



Bajan

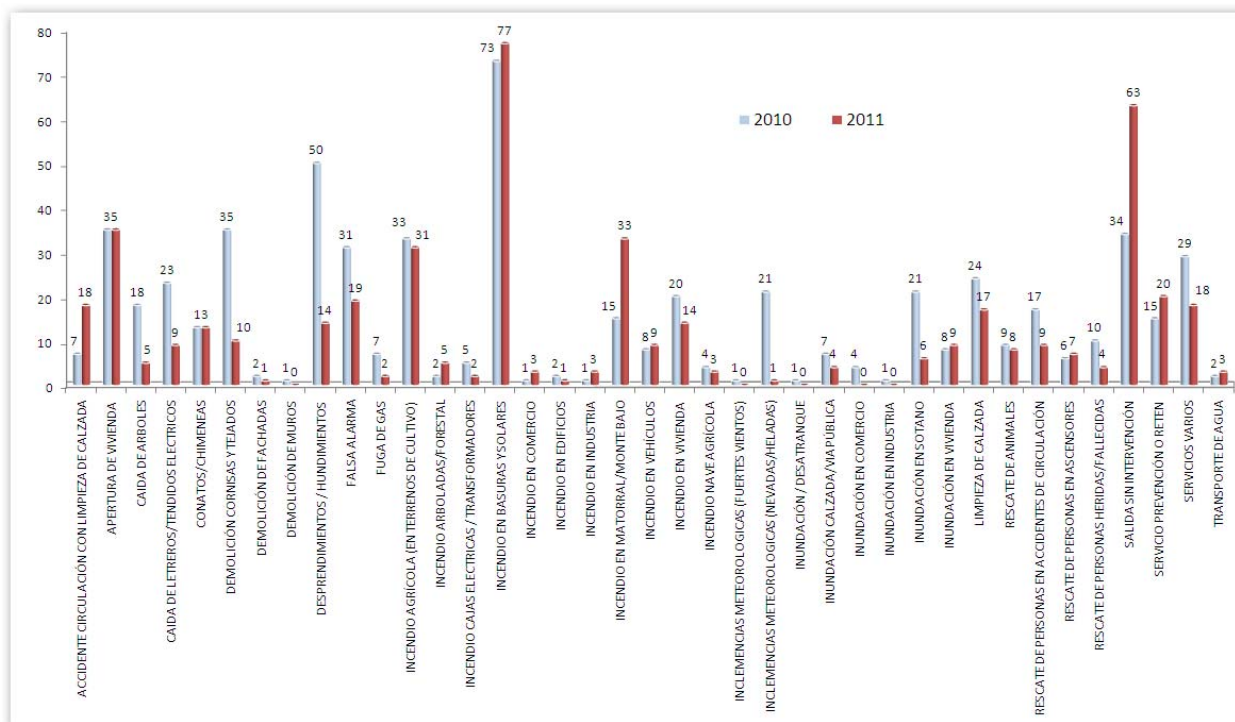
Desprendimientos / Hundimientos
Inclemencias Meteorológicas
(Nevadas/Heladas)
Demolición Cornisas Y Tejados
Inundación En Sótano
Caída De Letreros/Tendidos Eléctricos
Caída De Árboles
Falsa Alarma
Servicios Varios
Rescate De Personas En Accidentes De Circulación
Limpieza De Calzada
Incendio En Vivienda
Rescate De Personas Heridas/Fallecidas
Fuga De Gas

Inundación En Comercio
Inundación Calzada/Vía Pública
Incendio Cajas Eléctricas / Transformadores
Incendio Agrícola (En Terrenos De Cultivo)
Incendio Nave Agrícola
Demolición De Fachadas
Incendio En Edificios
Inclemencias Meteorológicas (Fuentes Vientos)
Demolición De Muros
Inundación / Desatranque
Inundación En Industria
Rescate De Animales

Se mantienen

Apertura de Vivienda

Conatos y Chimeneas



Servicios por Localidad

Localidad	Tipo Servicio	2011
BÁCOR	RESCATE DE PERSONAS EN ACCIDENTES DE CIRCULACIÓN	1
	TOTAL	4
BAZA	ACCIDENTE CIRCULACIÓN CON LIMPIEZA DE CALZADA	11
	ACTIVIDADES FORMATIVAS	26
	APERTURA DE VIVIENDA	34
	BUSQUEDA DE PERSONAS DESAPARECIDAS	2
	CAIDA DE ÁRBOLES	5
	CAIDA DE LETREROS/TENDIDOS ELECTRICOS	9
	CONATOS/CHIMENEAS	12
	DEMOLICIÓN CORNISAS Y TEJADOS	10
	DEMOLICIÓN DE FACHADAS	1
	DESPRENDIMIENTOS / HUNDIMIENTOS	13
	FALSA ALARMA	11
	FUGA DE GAS	2
	INCENDIO AGRÍCOLA (EN TERRENOS DE CULTIVO)	22
	INCENDIO ARBOLADAS/FORESTAL	1
	INCENDIO CAJAS ELECTRICAS / TRANSFORMADORES	2
	INCENDIO EN BASURAS Y SOLARES	74
	INCENDIO EN COMERCIO	3
	INCENDIO EN EDIFICIOS	1
	INCENDIO EN INDUSTRIA	2
	INCENDIO EN MATORRAL/MONTE BAJO	20
	INCENDIO EN VEHÍCULOS	3
	INCENDIO EN VIVIENDA	5
	INCENDIO NAVE AGRÍCOLA	3
	INCLEMENCIAS METEOROLOGICAS (NEVADAS/HELADAS)	1
	INUNDACIÓN CALZADA/VIA PÚBLICA	4
	INUNDACIÓN EN SOTANO	6
	INUNDACIÓN EN VIVIENDA	9
	LIMPIEZA DE CALZADA	16
	RESCATE DE ANIMALES	6
	RESCATE DE PERSONAS EN ACCIDENTES DE CIRCULACIÓN	4
	RESCATE DE PERSONAS EN ASCENSORES	7
	RESCATE DE PERSONAS HERIDAS/FALLECIDAS	2
	SALIDA SIN INTERVENCIÓN	44
	SERVICIO PREVENCIÓN	20
	SERVICIOS VARIOS	16
	TRANSPORTE DE AGUA	3
	TOTAL	410



BENAMAUREL	ACCIDENTE CIRCULACIÓN CON LIMPIEZA DE CALZADA	4
	ACTIVIDADES FORMATIVAS	1
	INCENDIO AGRÍCOLA (EN TERRENOS DE CULTIVO)	2
	INCENDIO ARBOLADAS/FORESTAL	2
	INCENDIO EN MATORRAL/MONTE BAJO	1
	INCENDIO EN VIVIENDA	1
	RESCATE DE ANIMALES	1
	RESCATE DE PERSONAS EN ACCIDENTES DE CIRCULACIÓN	2
	RESCATE DE PERSONAS HERIDAS/FALLECIDAS	1
	SALIDA SIN INTERVENCIÓN	1
	TOTAL	16
CANILES	ACCIDENTE CIRCULACIÓN CON LIMPIEZA DE CALZADA	1
	ACTIVIDADES FORMATIVAS	1
	CONATOS/CHIMENEAS	1
	FALSA ALARMA	1
	INCENDIO AGRÍCOLA (EN TERRENOS DE CULTIVO)	1
	INCENDIO ARBOLADAS/FORESTAL	1
	INCENDIO EN BASURAS Y SOLARES	1
	INCENDIO EN MATORRAL/MONTE BAJO	5
	INCENDIO EN VEHÍCULOS	1
	INCENDIO EN VIVIENDA	1
	LIMPIEZA DE CALZADA	1
	SALIDA SIN INTERVENCIÓN	3
	TOTAL	18
CORTES DE BAZA	INCENDIO AGRÍCOLA (EN TERRENOS DE CULTIVO)	1
	INCENDIO EN BASURAS Y SOLARES	1
	INCENDIO EN VEHÍCULOS	2
	TOTAL	4
CUEVAS DEL CAMPO	INCENDIO EN MATORRAL/MONTE BAJO	1
	SALIDA SIN INTERVENCIÓN	4
	TOTAL	5
CÚLLAR	DESPRENDIMIENTOS / HUNDIMIENTOS	1
	FALSA ALARMA	3
	INCENDIO AGRÍCOLA (EN TERRENOS DE CULTIVO)	1
	INCENDIO EN MATORRAL/MONTE BAJO	4
	INCENDIO EN VEHÍCULOS	2
	INCENDIO EN VIVIENDA	2
	RESCATE DE PERSONAS EN ACCIDENTES DE CIRCULACIÓN	1
	TOTAL	14
FREILA	FALSA ALARMA	2
	INCENDIO AGRÍCOLA (EN TERRENOS DE CULTIVO)	2
	INCENDIO ARBOLADAS/FORESTAL	1

	INCENDIO EN MATORRAL/MONTE BAJO	2
	TOTAL	7
GOR	SALIDA SIN INTERVENCIÓN	1
	TOTAL	1
LOCALIDAD FUERA ZONA COBERTURA	FALSA ALARMA	1
	INCENDIO EN VIVIENDA	1
	TOTAL	2
POZO ALCÓN (JAÉN)	ACCIDENTE CIRCULACIÓN CON LIMPIEZA DE CALZADA	1
	FALSA ALARMA	1
	INCENDIO EN VIVIENDA	2
	SALIDA SIN INTERVENCIÓN	6
	TOTAL	10
VÉLEZ RUBIO (ALMERÍA)	INCENDIO EN INDUSTRIA	1
	SALIDA SIN INTERVENCIÓN	1
	TOTAL	2
ZÚJAR	ACCIDENTE CIRCULACIÓN CON LIMPIEZA DE CALZADA	1
	BUSQUEDA DE PERSONAS DESAPARECIDAS	1
	INCENDIO AGRÍCOLA (EN TERRENOS DE CULTIVO)	2
	INCENDIO EN BASURAS Y SOLARES	1
	INCENDIO EN VEHÍCULOS	1
	INCENDIO EN VIVIENDA	2
	RESCATE DE ANIMALES	1
	RESCATE DE PERSONAS HERIDAS/FALLECIDAS	1
	SALIDA SIN INTERVENCIÓN	2
	SERVICIOS VARIOS	2
	TOTAL	14



www.BomberosBaza.es - C. Isaac Peral, 18800 Baza (Granada)

Distribución de intervenciones en las localidades de cobertura

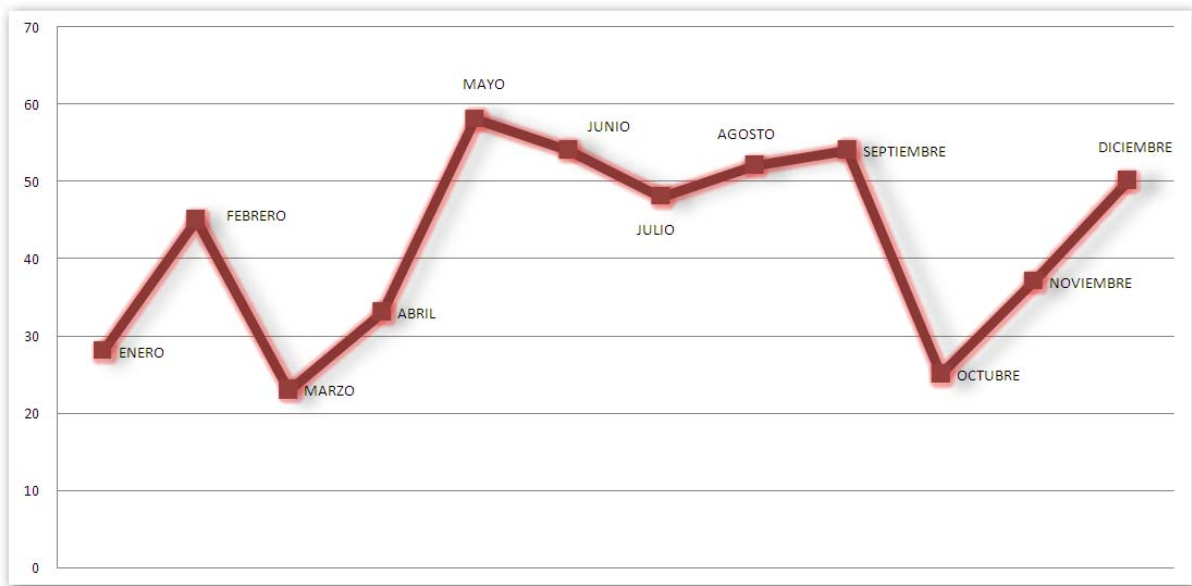
Location	Interventions	Percentage
BAZA	410	81%
CANILES	18	4%
CÚLLAR	14	3%
ZUJAR	14	3%
POZO ALCÓN (JAÉN)	10	2%
VELEZ RUBIO (ALMERÍA)	2	
FREILA	7	
LOCALIDAD FUERA ZONA COBERTURA	2	
GOR	1	
CUEVAS DEL CAMPO	5	
CORTES DE BAZA	4	
BÁCOR	1	
BENAMAUREL	16	3%



Distribución Anual de Servicios

En cinco meses consecutivos, de Mayo a Septiembre se realizan el 52.5% de las intervenciones de todo el año.

	ENE	FEB	MAR	ABRIL	MAYO	JUNIO	JULIO	AGOS	SEPT	OCT	NOV	DIC	TOTAL
SERVICIOS	28	45	23	33	58	54	48	52	54	25	37	50	507



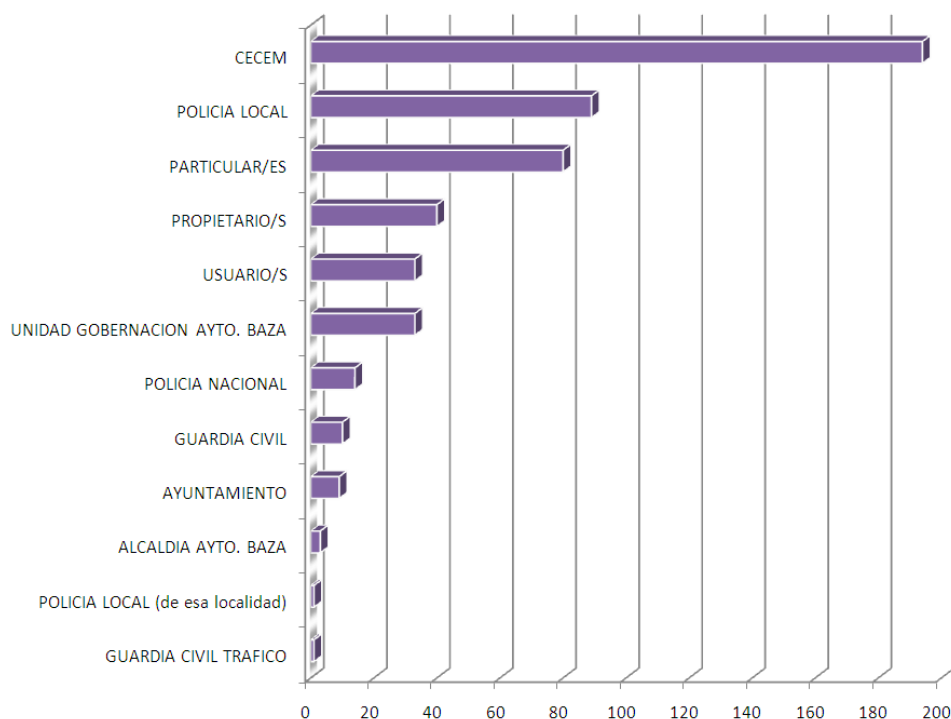
Distribución Anual de Servicios

Servicios por Solicitante

El 40% de las activaciones de este Servicio provienen del Centro de Coordinación de Emergencias, 112 Andalucía, a través del Terminal de Atención y Seguimiento instalado en la Sala de Coordinación del Parque de Bomberos.

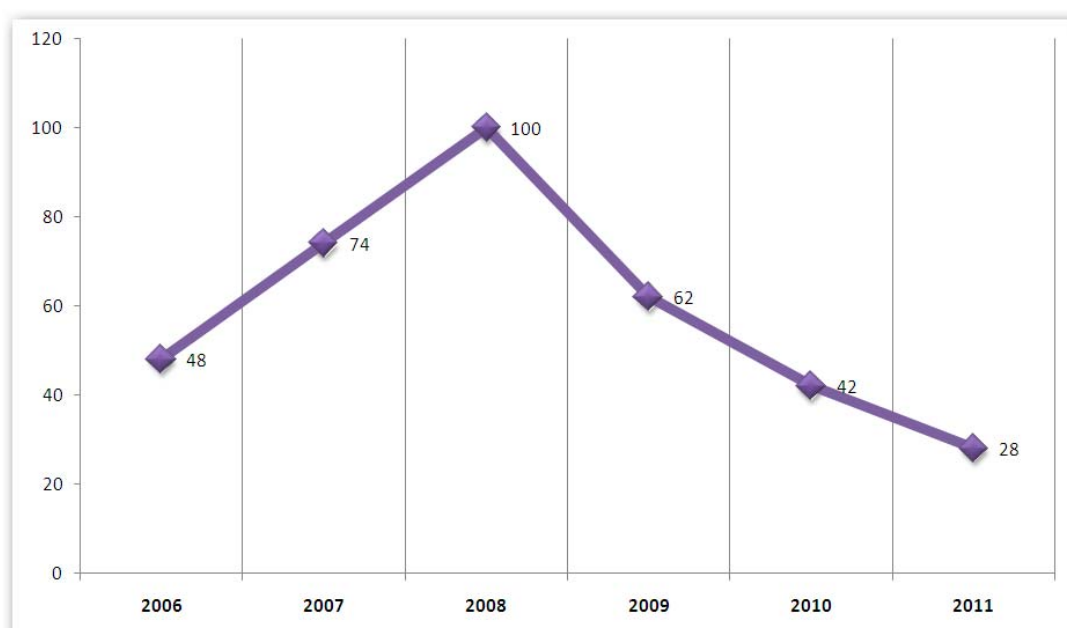
Este Servicio que cumple 10 años en funcionamiento se consolida como Teléfono Único de Emergencias para la toda la población.



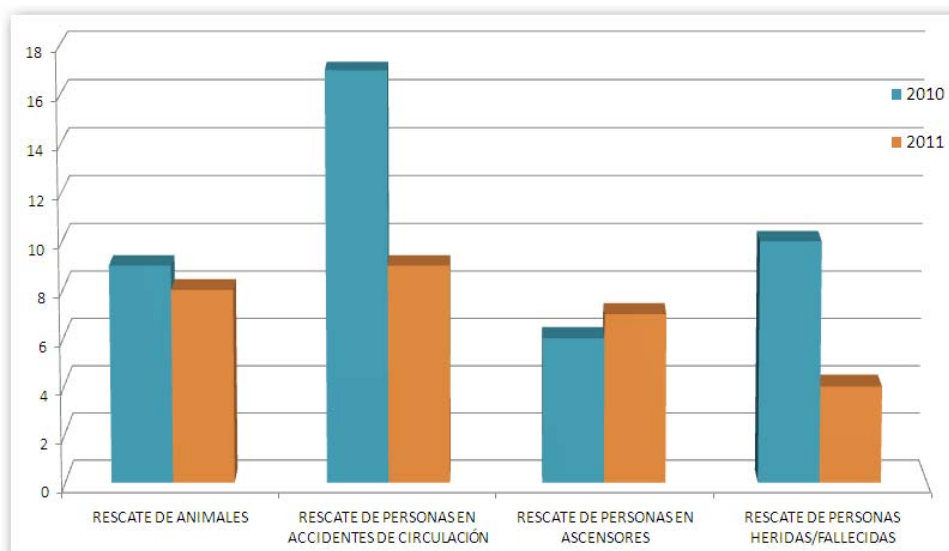


Servicios por Rescates

Este Servicio de Salvamento realiza 28 servicios relacionados directamente con Rescate de personas y animales, el dato más bajo de los últimos seis años.



El descenso es generalizado para toda la variedad de servicios de rescates y bastante pronunciado en las actuaciones habitualmente más graves como los accidentes de circulación. El único valor que experimenta un ligero aumento es el rescate de personas que quedan atrapadas en el interior de un ascensor.



Personas heridas y/o fallecidas

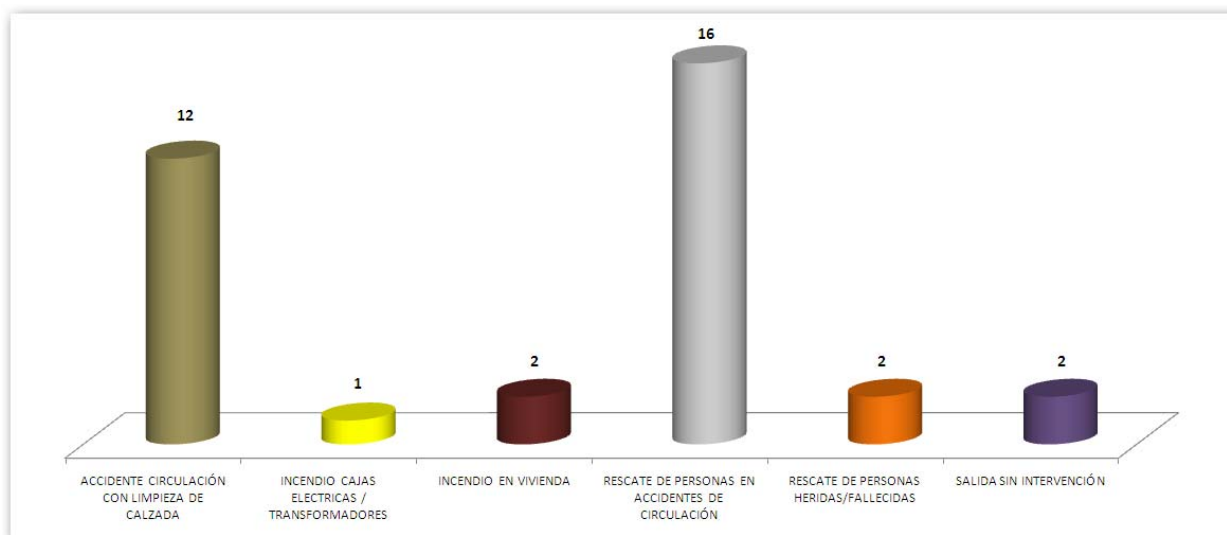
Este Servicio ha atendido a 35 personas heridas en distintas actuaciones y a 3 víctimas mortales.

Personas Heridas

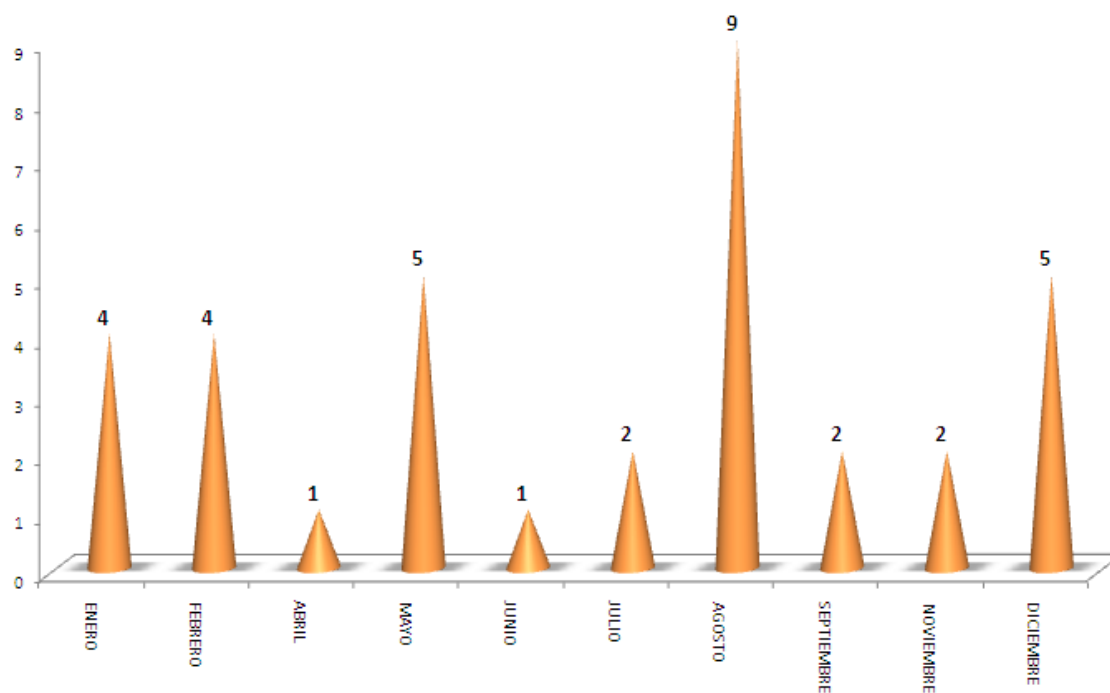
La causa principal de personas heridas atendidas por este Servicio durante el año 2011, se ha debido a los accidentes de tráfico, 4 de cada 5 heridos se ha visto involucrado en un accidente de tráfico, un 80% del total.



Tipología de Situaciones con Personas Heridas



Al distribuir las intervenciones que generan personas heridas durante todo el año, se manifiesta un máximo en el mes de Agosto, nuevamente a consecuencia de accidentes de tráfico. Podemos afirmar que en este mes, se han producido la cuarta parte de heridos debido a esta causa.



Distribución Anual de Personas heridas

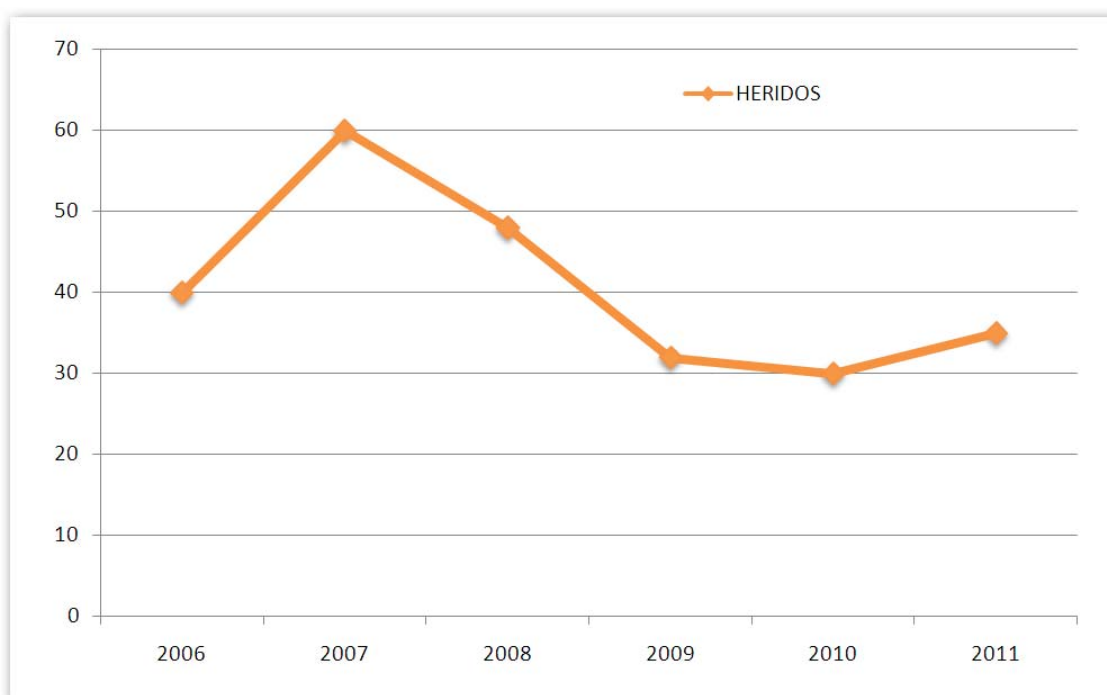
La tipología y la distribución anual de intervenciones con personas heridas se muestran en la tabla siguiente. Aclarar que el Tipo de Servicio “Salida sin intervención”, se refiere a aquellas actuaciones en las que la emergencia ha sido veraz, sin embargo, no ha sido necesaria su actuación.

Tipo Servicio	ENERO	FEBRERO	ABRIL	MAYO	JUNIO	JULIO	AGOSTO	SEPTI	NOVI	DICI	TOTAL
ACCIDENTE CIRCULACIÓN CON LIMPIEZA DE CALZADA		2		3	0		4		1	2	12
INCENDIO CAJAS ELECTRICAS / TRANSFORMADORES		1									1
INCENDIO EN VIVIENDA						2					2
RESCATE DE PERSONAS EN ACCIDENTES DE CIRCULACIÓN	4	1	1	0	1		5		1	3	16
RESCATE DE PERSONAS HERIDAS/FALLECIDAS								2			2
SALIDA SIN INTERVENCIÓN				2							2
SUMA	4	4	1	5	1	2	9	2	2	5	35

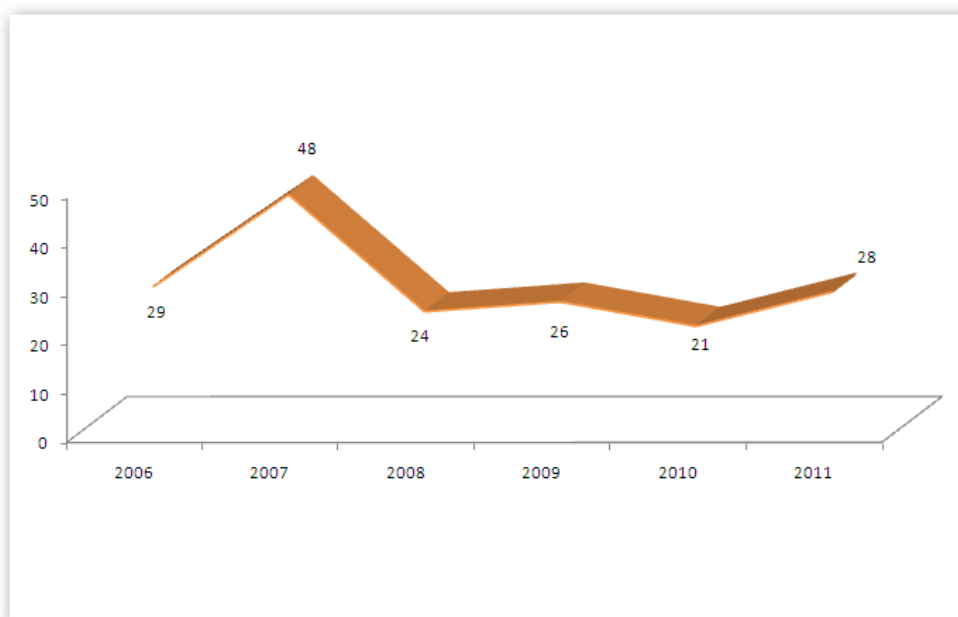
Tabla Personas Heridas, clasificadas por tipología y distribuidas durante el año 2011

Marzo y Octubre no han registrado ninguna persona herida.

El número total de heridos asciende a 35 personas, una cifra ligeramente superior a los últimos dos años.

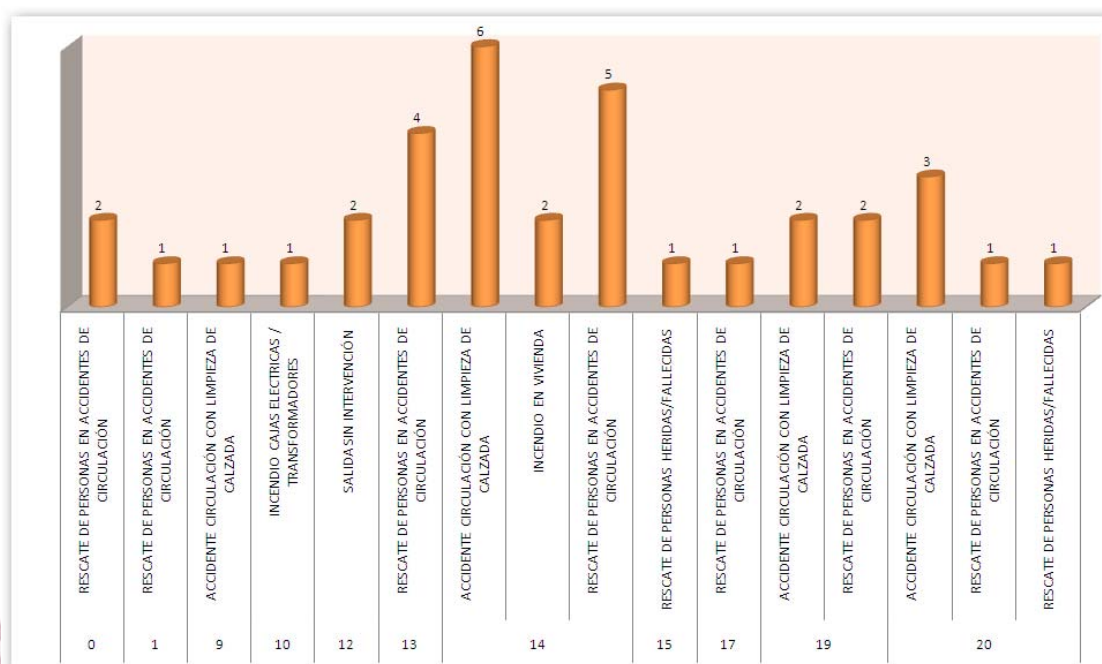


Analizando los heridos por accidentes de tráfico de los últimos seis años, se vuelve a confirmar este motivo como la causa predominante de personas heridas, en 2011 incluso asciende este dato, aunque mantiene la tendencia a la baja de este tipo de siniestros.



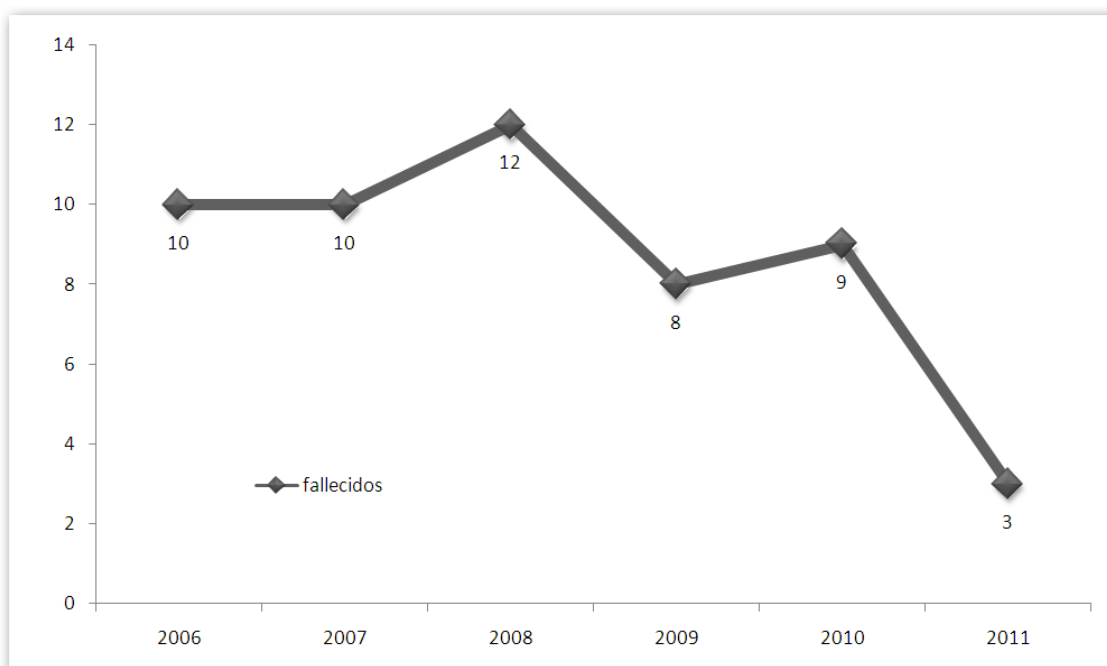
Heridos por accidentes de tráfico (2006-2011)

Si analizamos la hora más común de salida para actuaciones que provocan personas heridas, se obtiene que el 50% de estos incidentes se producen de 13 a 15 horas.



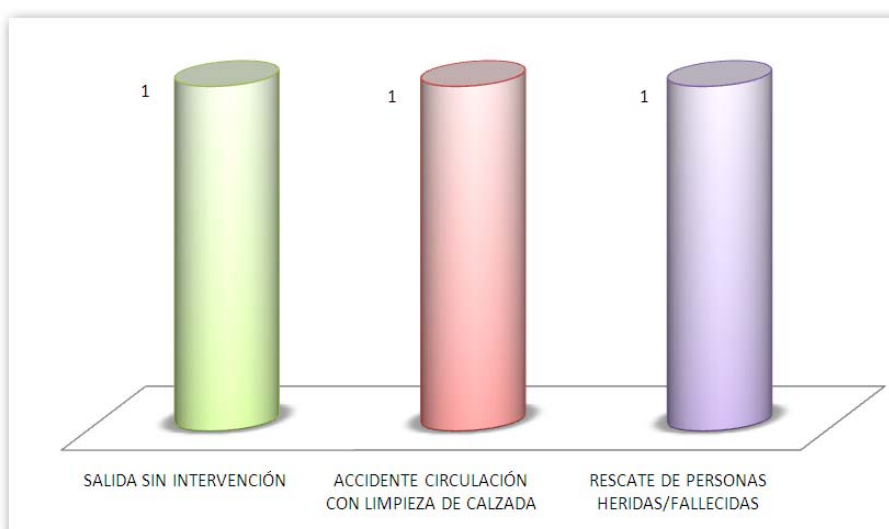
Personas Fallecidas

Un dato relativamente positivo es la considerable disminución de personas fallecidas atendidas por este Servicio, tres personas durante el 2011, concretamente en los meses de Enero, Febrero y Mayo.



Estos valores arrojan el dato más bajo de los últimos seis años.

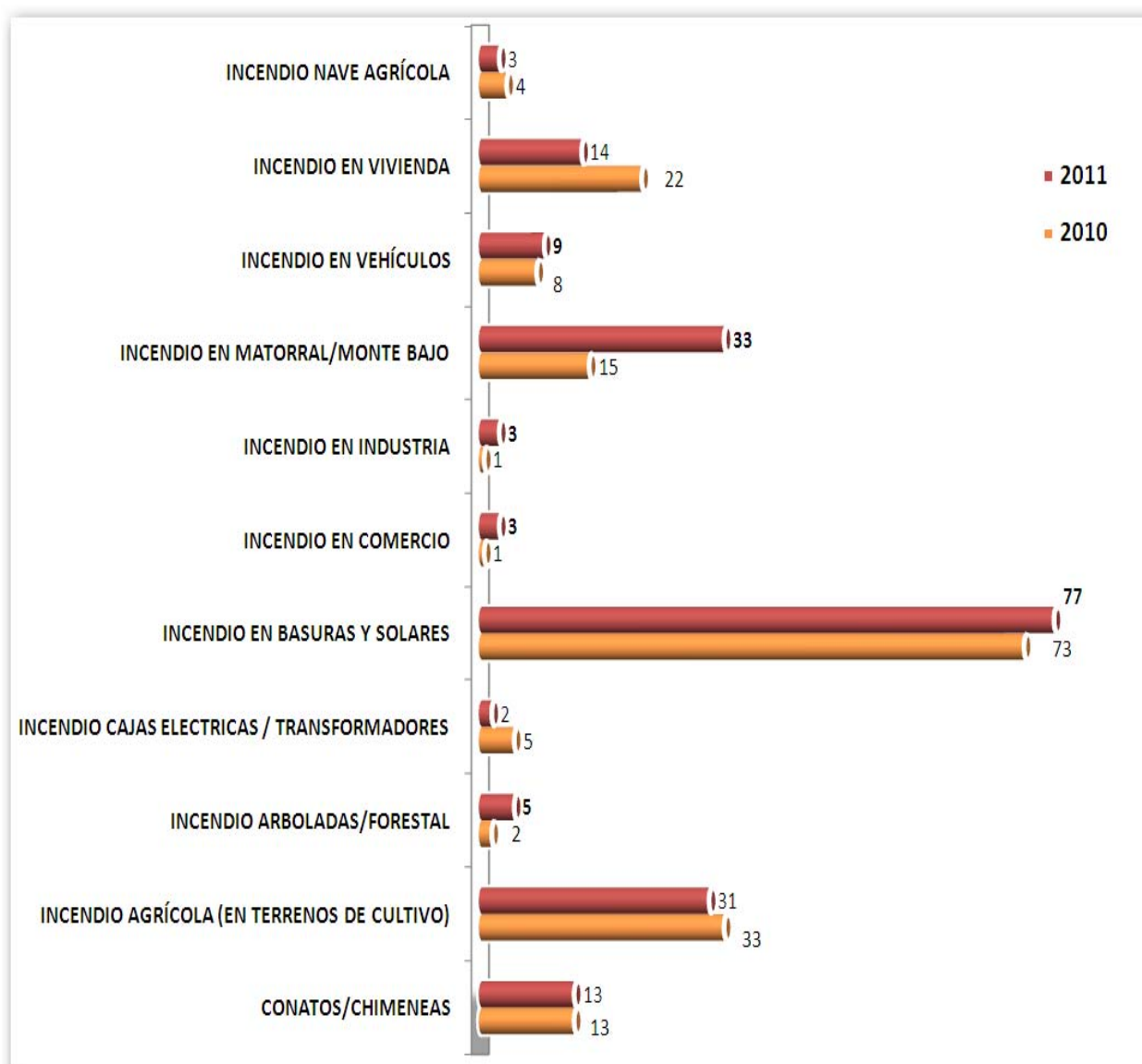
Tipología de Situaciones con Personas Fallecidas



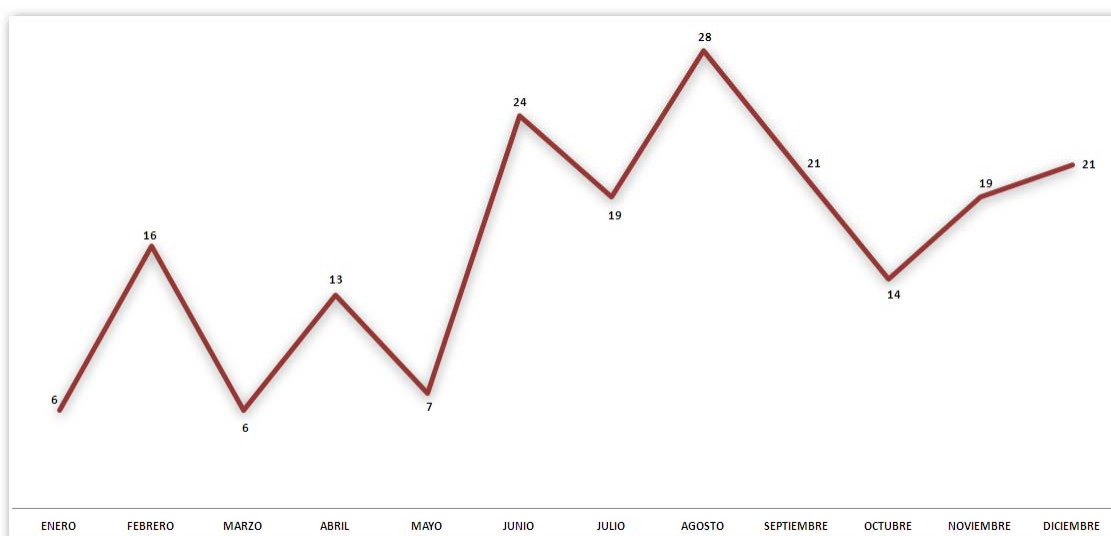
Servicios por Incendios

El aumento de intervenciones por incendios se incrementa en un 10% en relación con el año 2010 representando las labores de extinción el 40% de las actuaciones de los bomberos.

Con respecto al año anterior, se duplican los incendios en matorral y monte bajo.



En la siguiente gráfica se puede observar cómo los incendios en entornos rurales se intensifican en el periodo estival. Los meses que registran menor número de incendios son Enero, Marzo y Mayo.



Puntualizar que la mayoría de incendios en basuras y solares se producen en entornos urbanos.

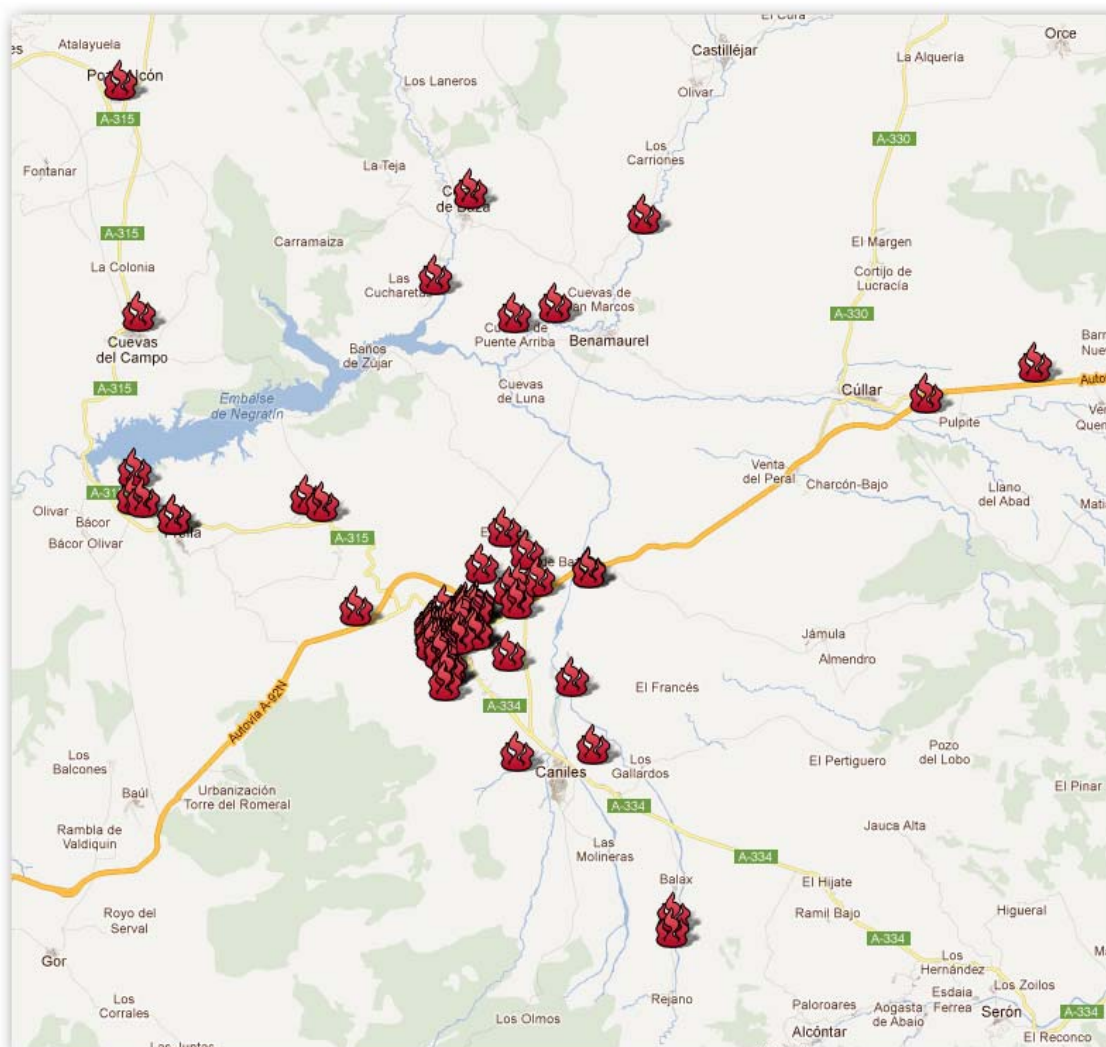
Desde el inicio de la Época de Alto Riesgo por Incendios, periodo que comprende desde el 1 de Junio al 15 de Octubre y que precede a la Época de Medio Riesgo, este Servicio realizó un estudio sobre la distribución y características de los incendios registrados en entorno rural, basuras y solares que sumaron a 16 de Octubre, un total de 87 incendios (21 en Junio, 17 en Julio, 27 en Agosto y 14 en Octubre). La extensión afectada en total supuso aproximadamente 408.074 m².

Las intervenciones se llevaron a cabo en Baza (77%), Cuevas del Campo, Benamaurel, Zújar, Caniles, Freila, Cortes de Baza, Cúllar y Pozo Alcón.

De las 40 hectáreas afectadas por las llamas, en su mayor parte se trataba de matorral y rastrojos si bien cerca de 7 hectáreas afectaron a terrenos agrícolas con olivos, almendros y cereal, y dos incendios se produjeron en terrenos colindantes a entornos industriales.



Distribución de incendios en la Época de Alto Riesgo:



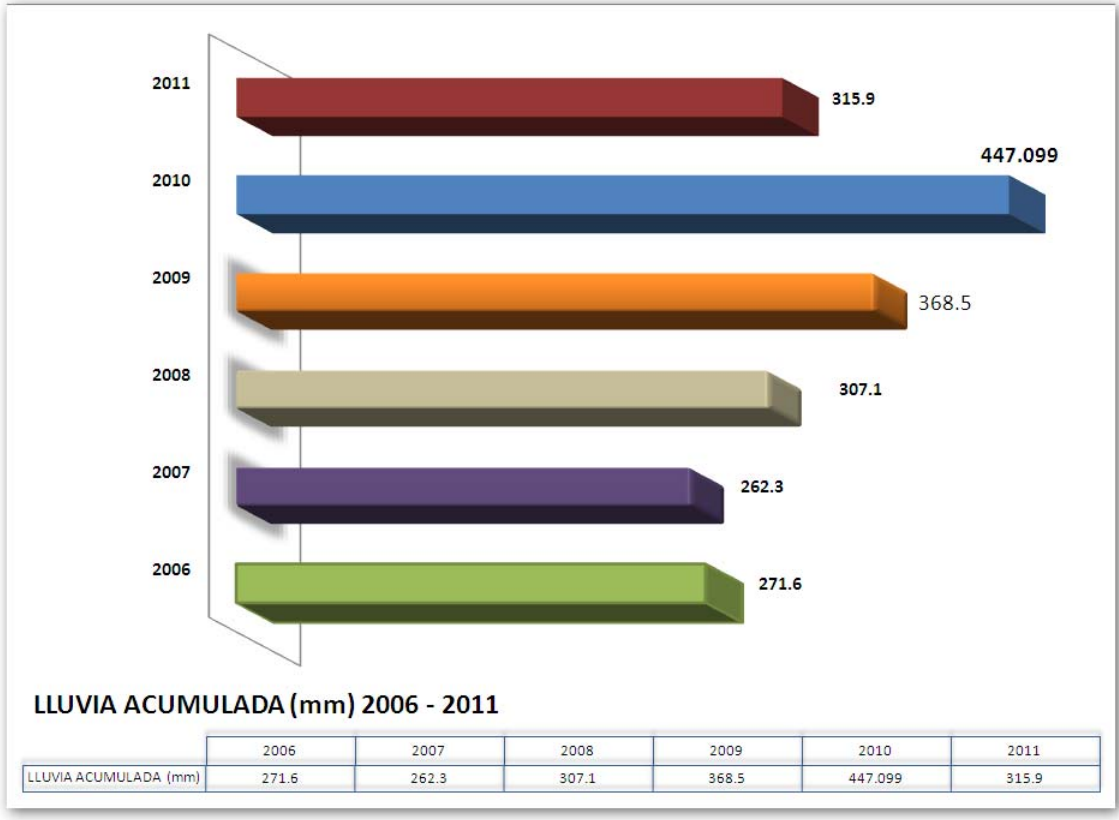
Servicios por Inundaciones

Es importante recordar que en el año 2010, se recogieron en Baza 447.1 mm, un año marcadamente húmedo, con precipitaciones especialmente abundantes en el primer trimestre del año, que según justifica la Agencia Estatal de Meteorología se debe al predominio de los vientos de poniente y el paso de sucesivas borrascas de origen atlántico.



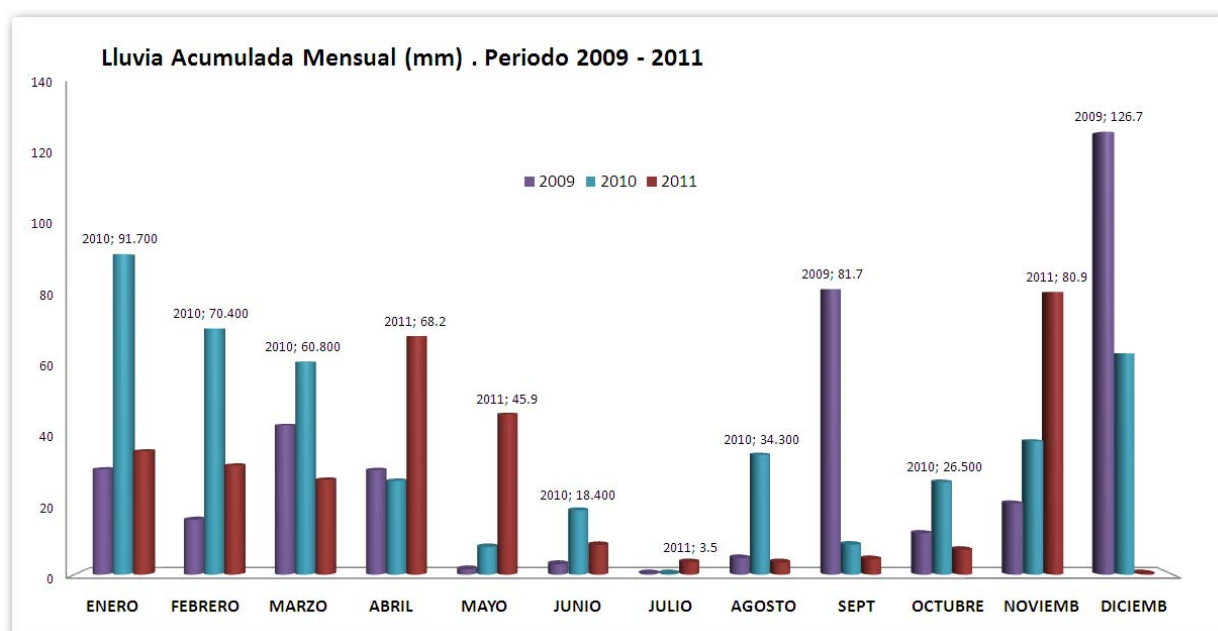
Esta meteorología ocasionó multitud de derrumbamientos de viviendas-cueva, fachadas, inundaciones, etc.

	2006	2007	2008	2009	2010	2011
ENERO	31.9	31.3	21	30.1	91.700	35.3
FEBRERO	40.2	12	7	15.7	70.400	31.2
MARZO	13.9	16	6	42.7	60.800	27.1
ABRIL	8.3	58.8	29.5	29.9	26.800	68.2
MAYO	57.4	46.5	49.1	1.5	7.900	45.9
JUNIO	40.9	0.8	13.1	3	18.400	8.5
JULIO	0.0	0.8	0.7	0.3	0.300	3.5
AGOSTO	3.3	2.3	0	4.7	34.300	3.5
SEPT	22.9	24.5	26.9	81.7	8.600	4.4
OCTUBRE	1.4	55.4	85.1	11.8	26.500	7.1
NOVIEMBRE	42.7	3.8	44.2	20.4	38.200	80.9
DICIEMBRE	8.7	10.1	24.5	126.7	63.200	0.3
TOTAL	271.600	262.300	307.100	368.500	447.100	315.900



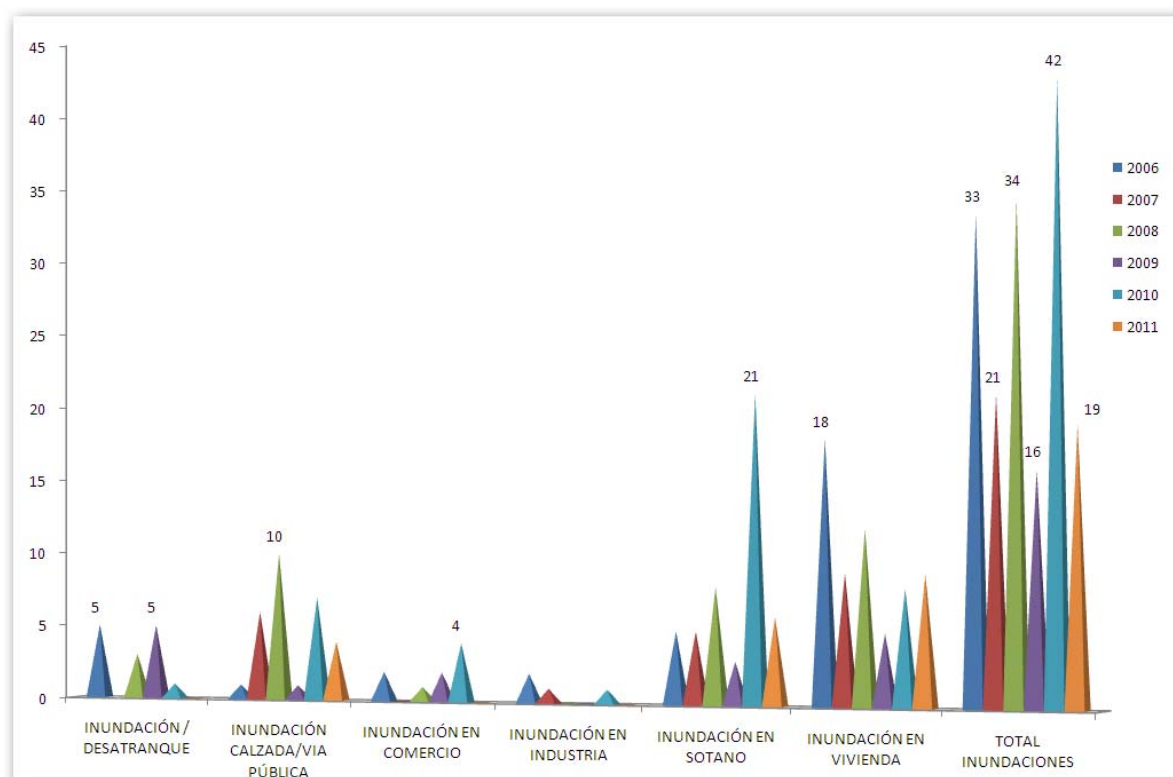
El año 2011 se caracteriza por un diciembre bastante seco, donde prácticamente no se registran precipitaciones, siendo además el valor más bajo de los últimos seis años.

Sin embargo, Abril, Julio y Noviembre superan ventajosamente a los datos de este mismo periodo (2006-2011).

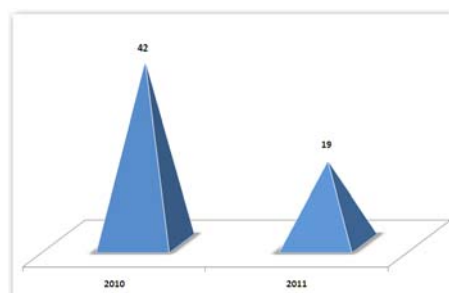


Bien es cierto, que la lluvia precipitada este pasado año, se ha caracterizado por una intensidad moderada que no ha generado importantes daños, como puede apreciarse en las siguientes gráficas.





Los años impares del periodo que se comparan, 2007, 2009 y 2011 marcan los valores mínimos en las intervenciones de achique de agua. Se aprecia en la figura de la derecha, las intensas y duraderas lluvias del año 2010 que justifican el doble de servicios relacionados con inundaciones.



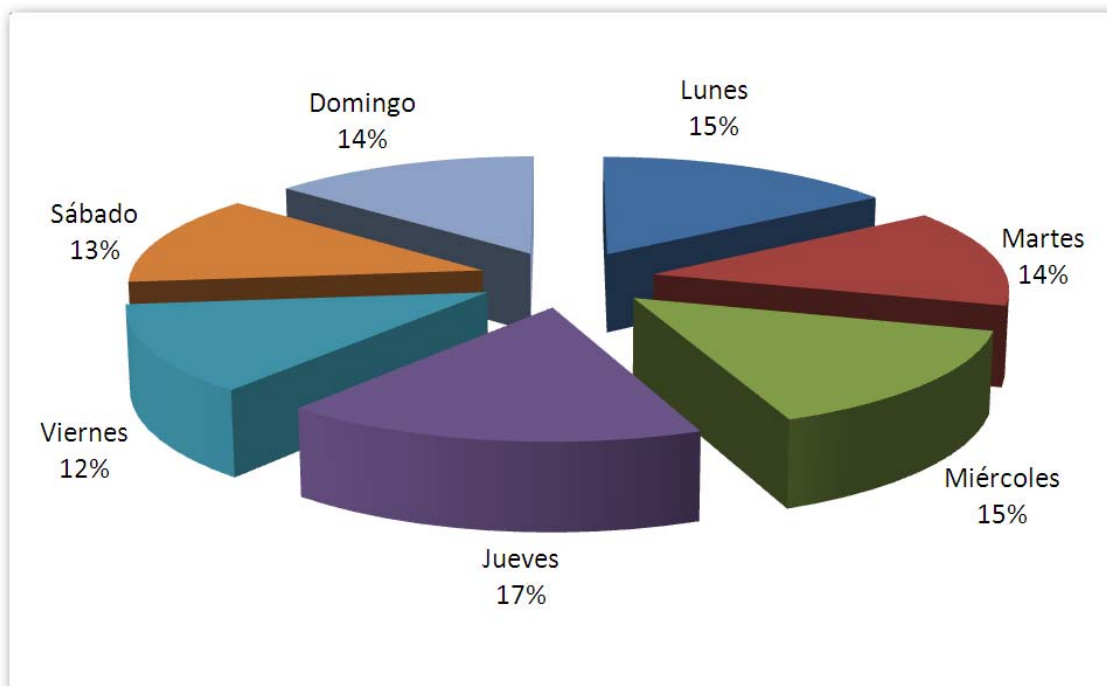
Servicios por Desprendimientos, Derrumbamientos y Demoliciones

Basándonos nuevamente en la meteorología que ha acompañado al año 2011, es razonable y lógico obtener una reducción aproximada del 75% con respecto al 2010, en intervenciones de Desprendimientos, Derrumbamientos o Demoliciones de fachadas, muros, cornisas, tejados y viviendas.

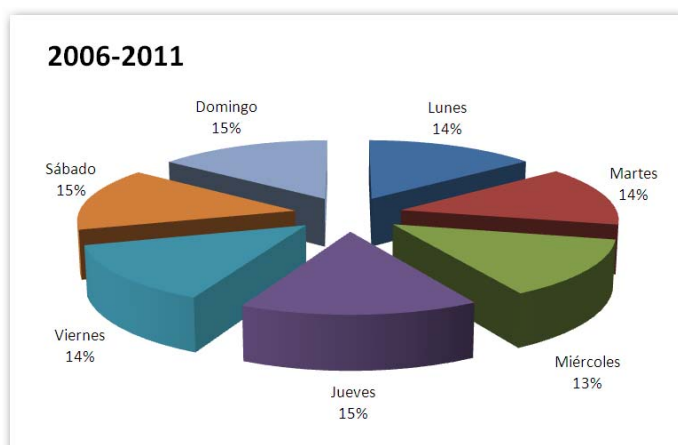


Servicios por Día de la Semana

La distribución semanal de actuaciones del Servicio contra Incendios y Salvamento es prácticamente homogénea durante todos los días de la semana.



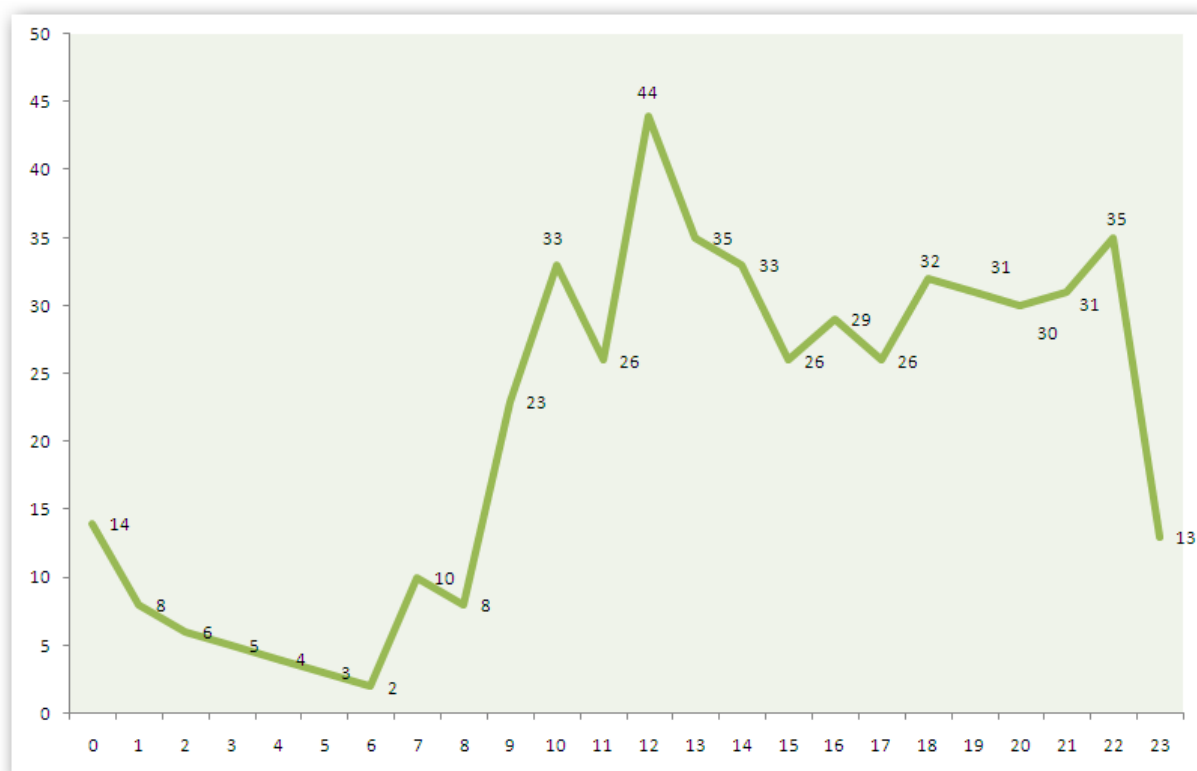
Realizando una comparativa de los días de la semana de los últimos seis años, tampoco se observa ninguna tendencia en la distribución semanal de las intervenciones de este Servicio, siendo prácticamente uniforme.



Servicios por Hora del Día

A partir de las diez de la mañana hasta las diez de la noche, los valores se mantienen en los niveles más altos, acorde al ritmo normal que rige la actividad humana diaria, en horarios comerciales y laborales, produciéndose un pico a media mañana que no se atribuye a ninguna tipología de servicio en concreto.

De madrugada, considerando de medianoche a 7 de la mañana, se producen sólo el 8% de los servicios.



PROTECCIÓN CIVIL

Durante este año 2011, la Agrupación de Voluntarios de Protección Civil se mantiene en el límite de miembros inscritos, componiendo actualmente un equipo de 50 voluntarios. Precisamente este límite ha supuesto un mayor compromiso con la Agrupación y la conciencia de actualización y renovación, por lo que a lo largo del 2011 se ha producido un **reciclaje de 20 voluntarios y voluntarias**.

Esta organización de carácter humanitario y altruista se integra en el esquema de la Gestión de Emergencias de la ciudad de Baza y presta su colaboración actuando como apoyo a los Servicios Profesionales, centrando sus actuaciones en el campo preventivo.

Este año 2011 ha significado un considerable aumento en el número de intervenciones realizadas por esta Agrupación, cuya actividad se ha visto incrementada en **más de un 20 %** con respecto a los datos del año anterior.

Como novedad este año se han establecido lazos de colaboración con la Agrupación de Protección Civil de Caniles y Armilla, realizando dos servicios conjuntos y fijando protocolos de coordinación entre ambas Agrupaciones.

La integración y estrecha colaboración que une a esta Agrupación con los miembros del Servicio contra Incendios, ha hecho posible un año más la realización de muchas actividades formativas conjuntas para la preparación coordinada entre ambos Servicios Operativos.

La dotación de esta Agrupación, presente cada vez más en los dispositivos municipales y también con presencia en otras localidades, requería una mejora de los materiales sanitarios que se desplazan a los servicios, motivo por el que se han incorporado material para emergencias y primeros auxilios:



- Camilla de reconocimiento, plegable, con cabezal multiarticulado, apoyabrazos y funda de transporte.
- Camilla-silla, de interesante utilidad para espacios reducidos y con gran afluencia de público, permitiendo una rápida evacuación.

- Dos pulsioxímetros, que permiten monitorizar el Control SpO2, pulso y pantalla de histograma de pulso.



- Férulas de inmovilización. Diez férulas de diferentes tamaños, para cubrir todas las posibles inmovilizaciones tanto en los miembros superiores como en los inferiores y aptas para niños y adultos.

- Megáfono.

También se ha incorporado nuevo Material de montaña:

- ↗ **Descensor Id's.** Descensor asegurador autofrenante para trabajos con cuerda, empuñadura con función antipánico, botón de desplazamiento en planos inclinados, gatillo de seguridad antipérdida.



- ↗ **Asap.** Anticaídas deslizante. Se utiliza para detener la caída de una persona, siendo útil incluso si se acciona durante la caída y bloqueando la cuerda tanto si esta vertical como inclinada.

- ↗ **Cascos.**
- ↗ **Arneses integrales.**

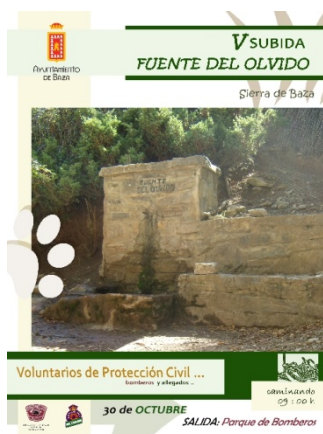


NOTICIAS DESTACABLES DE PROTECCIÓN CIVIL

25 AÑOS DE PROTECCIÓN CIVIL EN BAZA

6 de Noviembre

En 2011 se cumplen 25 años de Protección Civil en Baza que se celebran con la V Subida a la Fuente del Olvido, una jornada de convivencia para voluntarios y miembros del Servicio contra incendios, desarrollado en el Parque Natural de la Sierra de Baza, lugar donde el Ayuntamiento entregó unos reconocimientos a aquéllos voluntarios con mayor antigüedad en la Agrupación y que aún continúan en activo.



El presidente del área de Tráfico, Movilidad y Seguridad Ciudadana entregó las estatuillas - que representan el escudo de la agrupación y están elaboradas por Ramón Salarich- a José Torres Moreno, Eloy Hernández Samaniego, Araceli García Martínez, María de los Ángeles Azor Marín y a Eva Tapia Jiménez por su veteranía, y a Didac Durán Maldonado por ser el voluntario que ha asistido a más servicios en 2011.



RECONOCIMIENTO DE DELEGADA DEL GOBIERNO

27 de diciembre

Con motivo de la designación del 2011 como Año Europeo del Voluntariado, la Delegación del Gobierno de la Junta de Andalucía en Granada, llevó a cabo un acto de reconocimiento a todas las Asociaciones y Agrupaciones de Voluntariado de nuestra provincia por su dedicación y por su contribución voluntaria y altruista a la construcción de una sociedad comprometida, responsable y solidaria.

Por tal motivo, en la Salón de Actos de la Delegación del Gobierno de la Junta de Andalucía en Granada, se celebró el acto homenaje y entrega de diplomas a las Asociaciones y Agrupaciones de Voluntariado de Granada.



CONVENIO DE COLABORACIÓN CON AD-HOC EN MATERIA DE CAPTACIÓN, SENSIBILIZACIÓN Y FORMACIÓN DE VOLUNTARIADO.

31 de Agosto

Se firma un convenio de Colaboración con la Asociación Ad-Hoc, cuyos objetivos y actividades se orientan al tratamiento de personas con adicciones. El objeto del convenio es establecer la colaboración en materia de voluntariado. Dicha colaboración consiste en el intercambio de experiencias y conocimientos, sensibilización de la población, actividades de formación del voluntariado existente, así como la captación de nuevos voluntarios y la participación conjunta de monitores y voluntarios en actividades comunitarias.



SERVICIOS DESTACABLES DE PROTECCIÓN CIVIL

BÚSQUEDA DE PERSONAS DESAPARECIDAS

En Mayo, Agosto y Diciembre el Centro de Coordinación de Emergencias, 112 Andalucía, activó a los miembros de la Agrupación de Baza para la búsqueda de personas desaparecidas que colaboraron junto con Bomberos, Policía Nacional y Local en la localización de estas tres personas, dos hombres de avanzada edad y una joven.

CASCAMORRAS 2011

6 de Septiembre

Como novedad, este año la Agrupación ha colaborado en la Fiesta del Cascamorras a su paso por la Avenida de Andalucía, lugar donde se instalaron vallas para la preservación preventiva de los recién inaugurados espacios lúdicos, la Alameda y la Plaza de las Eras.



VUELTA CICLISTA ESPAÑA

23 de Agosto

La Agrupación de Voluntarios de Protección Civil también puso su granito de arena en este importante evento que llenó de colorido nuestra ciudad, la Vuelta Ciclista a España en su 66ª Edición, siendo Baza la ciudad para el inicio de la 4ª Etapa.

Los voluntarios y voluntarias de Protección Civil prepararon la recepción del personal de la



organización que hacía su llegada al Recinto Ferial facilitando el paso a estos vehículos que transportan todo el material de la Zona de Salida. Varios tráiler y furgonetas, así como un

autobús de personal de montaje preparaban lo que fue una auténtica exhibición de patrocinadores, invitados y corredores rodeados del numeroso público que se ha acercó al Recinto Ferial.

Una quincena de voluntarios de Protección Civil se han ubicado en los distintos puntos de paso de la Vuelta Ciclista cortando el acceso de vehículos durante el recorrido, así como trazando alternativas para descongestionar el centro de la ciudad en constante coordinación y colaboración con Policía Local que ocupaba los puntos más conflictivos. La Vuelta Ciclista a su paso por Baza no registró ninguna incidencia, respirándose tolerancia y civismo en los conductores que respetaron este corte puntual de tráfico.

ROMERÍA EN HONOR A LA VIRGEN DE LA CABEZA

1 de Mayo

El Ayuntamiento de Zújar solicita la colaboración de la Agrupación de Voluntarios para la tradicional romería en honor a la Virgen de la Cabeza que se realiza en el Cerro Jabalcón.

RÉCORD DE PARTICIPACIÓN EN LA XXXV CARRERA DE FONDO “CIUDAD DE BAZA”

27 de Marzo

Un total de 533 atletas participaron en la XXXV Edición de la Carrera de Fondo “Ciudad de Baza” con un recorrido urbano y rural de 21 Km aproximadamente.

La carrera discurrió sin incidencias. El Ayuntamiento de Baza que organiza cada año esta carrera a través del Área de Deportes, contó con el apoyo de 5 efectivos de Policía Local, CyD en los puestos de avituallamiento, Cruz Roja y además, **por primera vez se coordinaron tres Agrupaciones de Voluntarios. Se contó con la inestimable colaboración de la Agrupación de Voluntarios de Protección Civil de Armilla, Caniles y Baza que sumaron un total de 35 voluntarios.**

ANUNCIO DE PANASONIC

16 de Marzo

La Plaza Mayor de Baza se convirtió en el escenario del rodaje de un anuncio publicitario de esta marca multinacional de electrónica.

La Agrupación de Voluntarios de Protección Civil también



colaboró en este anecdótico evento controlando los accesos peatonales y de vehículos, así como portando material contra incendios. La Plaza Mayor, la Plaza de la Encarnación y la Calle de los Dolores se llenaron de camiones y furgonetas donde transportaban todo el material técnico, equipos de grabación, iluminación, atrezzo, etc... La Plaza Mayor se inundó de multiculturalidad al instalarse un enorme equipo humano de todos los países acompañados de “extras bastetanos” para la producción de este anuncio, cuyos escenarios han sido el desierto de Tabernas, el Pantano del Negratín y la Plaza Mayor de Baza.

INAUGURACIONES

25 de Marzo. - Inauguración de la Alameda y la Plaza de las Eras

El acto de inauguración de la mayor Plaza y espacio verde de toda esta ciudad, contó con la colaboración de los Voluntarios en coordinación con Policía Local para permitir que este acto multitudinario se celebrase sin incidencias y sin vehículos hasta el fin del mismo, así como colaborar en una reordenación del tráfico rodado de vehículos.



25 de Febrero.- Avenida del Mediterráneo. Se abre al tráfico la Avenida del Mediterráneo, una importante vía de comunicación que enlaza con la Avenida de Murcia y facilita el acceso a los residentes en los planes parciales U-6, U-7 y U-8 y a los vecinos del Barrio de las Sierras. También se convierte en una importante arteria para este Servicio, que agilizará la respuesta de los bomberos al utilizar esta recién inaugurada avenida, como enlace más rápido hacia la A-92N. Miembros de la Agrupación de Voluntarios de Protección Civil también colaboraron en este acto y junto con efectivos de Policía Local se encargaron de abrir al tráfico este último tramo.

4 de Febrero.- Homenaje a José Salinas

Se inaugura la rotonda de la confluencia de la avenida José Salinas y la carretera de Benamaurel donde se ha estrenado un monumento al músico bastetano fundador y director del Coro Alcazaba, José Salinas. Sobre la rotonda ahora luce una clave de Sol.

Los voluntarios de Protección Civil también han participado en este evento, prestando su labor altruista para velar por una celebración segura y organizada.

CARRERA SOLIDARIA EN FAVOR DE HAITÍ

3 de Febrero


Los voluntarios y voluntarias de Protección Civil colaboraron en la **VII Carrera “Kilómetros de Solidaridad”** organizada por el I.E.S. Avenmoriel de Benamaurel.

Los alumnos y los profesores tanto de este Instituto como del Colegio Amancio Burgos de esta localidad participaron en esta carrera. Se trata de una iniciativa de la ONG “Save the Children” cuyo objetivo fundamental es la defensa activa de los intereses de los niños y niñas, especialmente de los más desfavorecidos.



FORMACIÓN DE LA AGRUPACIÓN

El Voluntariado de Protección Civil desarrolla una serie de cometidos, principalmente de apoyo y colaboración con los servicios profesionales de seguridad y emergencias, tanto en situaciones de normalidad que así lo requieran como en las de grave riesgo, catástrofe o calamidad pública que pudieran ocurrir. En la medida que el voluntario esté bien formado en las principales áreas de intervención podrá actuar con eficacia y seguridad, en su autoprotección y en la protección al resto de ciudadanos.

-  **CURSO “REGULACIÓN DE TRÁFICO”, 5 de Mayo.** Un Oficial de Policía Local de Baza con más de 20 años de Servicio, realizó una Jornada de Regulación del tráfico orientada a los voluntarios y voluntarias de Protección Civil de Baza.

Los conocimientos y experiencia de este veterano Oficial de Policía es de gran utilidad para los voluntarios/as de esta Agrupación, que en multitud de ocasiones colaboran con las Fuerzas y Cuerpos de Seguridad en actos y eventos con la misión de regular, impedir o desviar el tráfico para garantizar la seguridad de los ciudadanos.

-  **JORNADA “PREPARADOS PARA EL VERANO”, Junio.**

Socorrismo Acuático

Una Jornada práctica en las instalaciones de la Piscina Municipal de Baza sirvió para aprender la tipología de víctimas en un entorno acuático, la actuación específica que requieren, la forma correcta de entrar y salir del agua y los distintos estilos de remolque adecuados a cada situación.



Actuación en Incendios Forestales

Un bombero del Servicio contra incendios, explicó la tipología de incendios forestales, su evolución, los factores influyentes, las técnicas y materiales utilizados en este tipo de extinción y la influencia de la meteorología. Realizaron las prácticas en las



instalaciones del Parque con uno de los vehículos del Servicio contra incendios y con el material proporcionado por la Consejería de Medio Ambiente a Protección Civil como miembros del Grupo de Pronto Auxilio dentro del Plan Local ante incendios Forestales del Ayuntamiento de Baza. En este marco, los voluntarios forman parte de las Agrupaciones



de Defensa Forestal y se integran en el Plan Infoca como grupos de intervención y/o de apoyo logístico en caso de incendios forestales.

TALLERES FORMATIVOS DE PRIMEROS AUXILIOS Y SOPORTE VITAL BÁSICO.

A lo largo de todo el año, se han realizado varias sesiones de formación de Primeros Auxilios entre los voluntarios de Protección Civil, para recordar, innovar y practicar con el material sanitario disponible.

I Y II JORNADAS DE FORMACIÓN DEL VOLUNTARIADO “PODEMOS ACTUAR” Junio y Octubre

Con el lema **Muchas razones para colaborar... ¡Podemos actuar!** se celebran dos Jornadas de Formación del Voluntariado, organizadas entre la Asociación Ad-hoc y la Agrupación de Voluntarios de Protección Civil del Ayuntamiento de Baza, con el objetivo de compartir experiencias y conocimientos entre dos colectivos que centran su actividad en la prevención.

Estas Jornadas se han enriquecido con unas sesiones prácticas que han abarcado desde normas de actuación hasta primeros auxilios básicos en el tratamiento de intoxicaciones por sustancias adictivas. Los profesionales de la Asociación de Ad-hoc formaron a los asistentes en un recorrido a través de la historia y los tipos de las distintas sustancias adictivas, efectos y riesgos, así como las pautas de actuación para la atención de personas con una intoxicación aguda.



Los voluntari@s de Protección Civil, conscientes de la necesidad de una preparación continua y extensible a la mayor población posible, se centraron en técnicas que pueden salvar vidas. Todos los participantes practicaron la maniobra RCP, la maniobra de Heimlich (en caso de atragantamiento) y la posición lateral de seguridad. Además, aprovechando las instalaciones del Parque de Bomberos, se explicó la gestión integral de una emergencia, desde la llamada al 112 hasta la movilización de recursos al lugar del siniestro.




CURSO DE CONDUCCIÓN 4*4. 14 y 15 de Mayo.


Esta Agrupación realiza múltiples servicios en ámbitos rurales, siendo necesaria su intervención con el vehículo adecuado para éstos, como lo es el todoterreno.

Personal del Servicio contra Incendios, se encargaron de coordinar este curso, desarrollando e impartiendo la parte teórica de esta materia, desde conceptos básicos de la mecánica, ángulos característicos, técnicas de conducción para ascenso y descenso, vados, inclinaciones del terreno, superación de zanjas, zonas especiales (barro, nieve, hielo, roderas, etc) hasta un apartado intensivo en Medidas de Seguridad.


Para aprender y practicar estas técnicas, se diseñó un recorrido en las pistas del Río de Baza, donde se pusieron en práctica los conocimientos adquiridos.



 **JORNADA DE DESFIBRILACIÓN EXTERNA AUTOMÁTICA (DEA)**, celebrado en el Edificio CMAT de la Empresa Pública de Emergencias Sanitarias (EPES) en el Parque Tecnológico de Ciencias de la Salud de Granada.

 **FORMACIÓN ESPA.** Dentro de la formación on-line que ofrece la ESPA anualmente, los voluntarios han realizado dentro de la oferta formativa:

- Inglés Nivel I y II
- Open Office Impress
- Open Office Calc
- Open Office Writer
- Actualización en Emergencias

 **preparación respuesta operativa en emergencias “feria y fiestas 2011”.** Con motivo de la celebración de la Feria y Fiestas de Baza, los voluntari@s preparan el inicio de éstas con simulaciones en el Recinto Ferial, durante los días previos al tradicional “Cascamorras” que anuncia el comienzo de una agenda de 10 intensos días de eventos, espectáculos y actividades, acompañado desde el ámbito preventivo, colaborando y aportando, junto con los ciudadanos, su granito de arena, para conseguir un año más una Feria en condiciones de seguridad en la que disfruten todos los asistentes.

🔥 FORMACIÓN BÁSICA DE PROTECCIÓN CIVIL. Del 18 al 27 de Noviembre.

El curso de Nivel I de Formación Básica en Protección Civil para la Agrupación de Voluntarios de Protección Civil contempla sesiones teóricas y prácticas con un total de 45 horas, que se distribuyeron en sesiones intensivas de mañana y tarde desde el 18 al 27 de noviembre.

Este curso estuvo organizado por el Ayuntamiento de Baza en colaboración con la Delegación de Gobierno y dentro de las actividades concertadas con la Escuela de Seguridad Pública de Andalucía. Asistieron además de los voluntarios de Baza, otros veinte de Zújar, Guadix y Caniles y como marca la Escuela de Seguridad Pública, se dividió en las áreas de protección y riesgos naturales, socorrismo, actuaciones contra incendios y salvamento, telecomunicaciones y acción social.



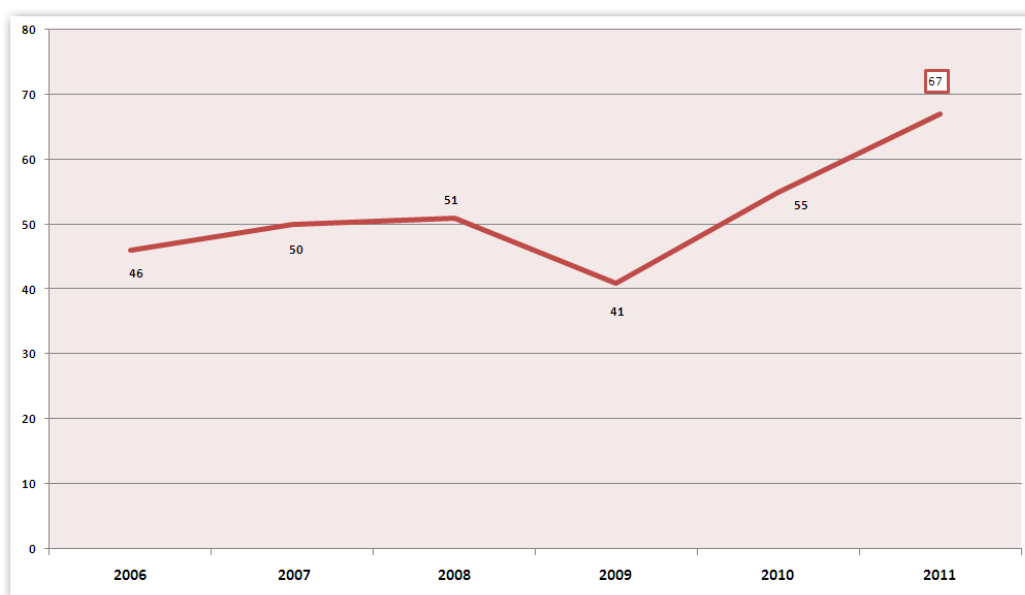
🔥 JORNADA DE VIALIDAD INVERNAL

Voluntarios pertenecientes a todas las Agrupaciones de Protección Civil de la provincia de Granada asistieron a una Jornada de Vialidad Invernal, donde los profesionales del Servicio de Mantenimiento de Carreteras explicaron tanto las herramientas de predicción, metodología y protocolos de trabajo, materiales así como una visita al Centro de Conservación de Guadix.



ESTADÍSTICAS DE PROTECCIÓN CIVIL

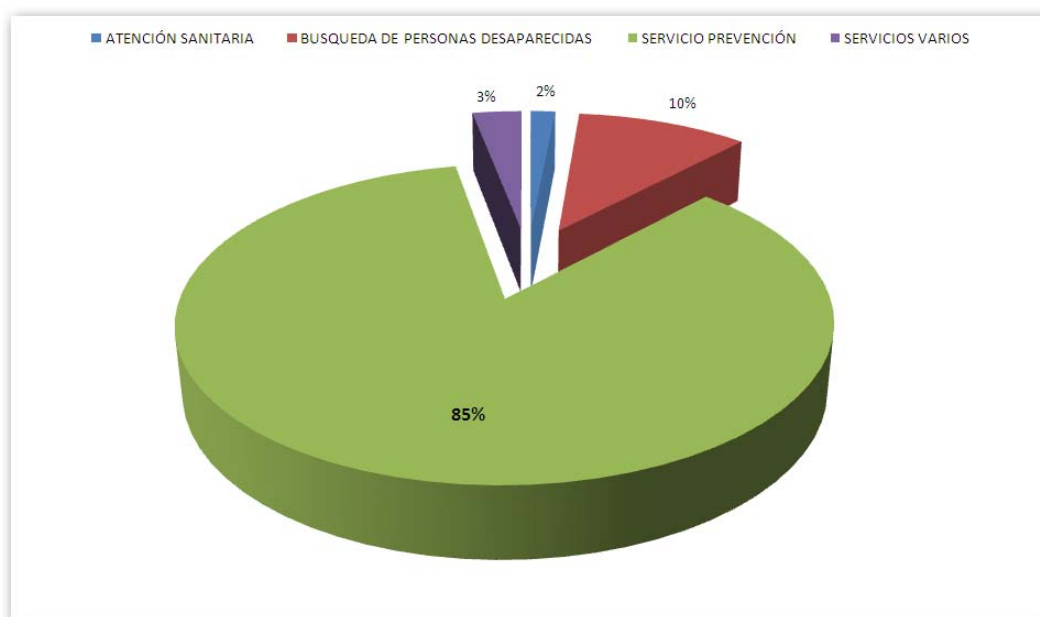
El año 2011 se ha caracterizado por un aumento considerable del número de actuaciones de la Agrupación de Voluntarios, superando en más de un 20 % a los realizados el año anterior.



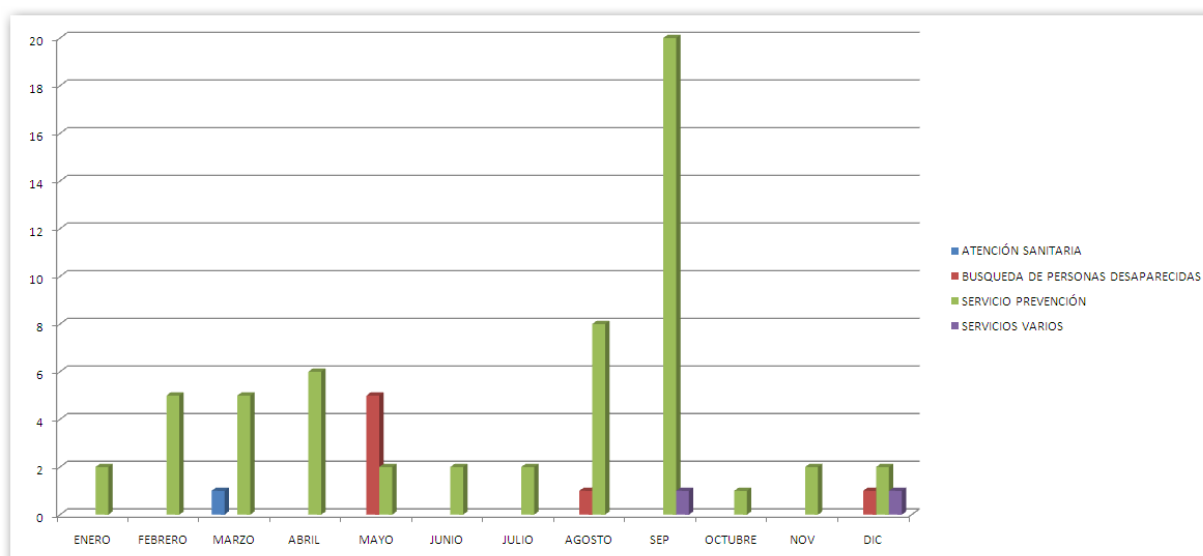
Servicios por Tipo de Intervención

Como se aprecia en el gráfico siguiente, la Agrupación de Voluntarios centra su actividad en Servicios Preventivos, mayormente en eventos de gran afluencia de público de carácter lúdico, deportivo o cultural. Destaca la activación de la Agrupación de Voluntarios para la colaboración en la búsqueda de personas desaparecidas junto con otros Grupos Operativos. Sólo en la ciudad de Baza, se han dado tres casos en un año de personas desaparecidas, una de ellas se prolongó hasta cinco días.



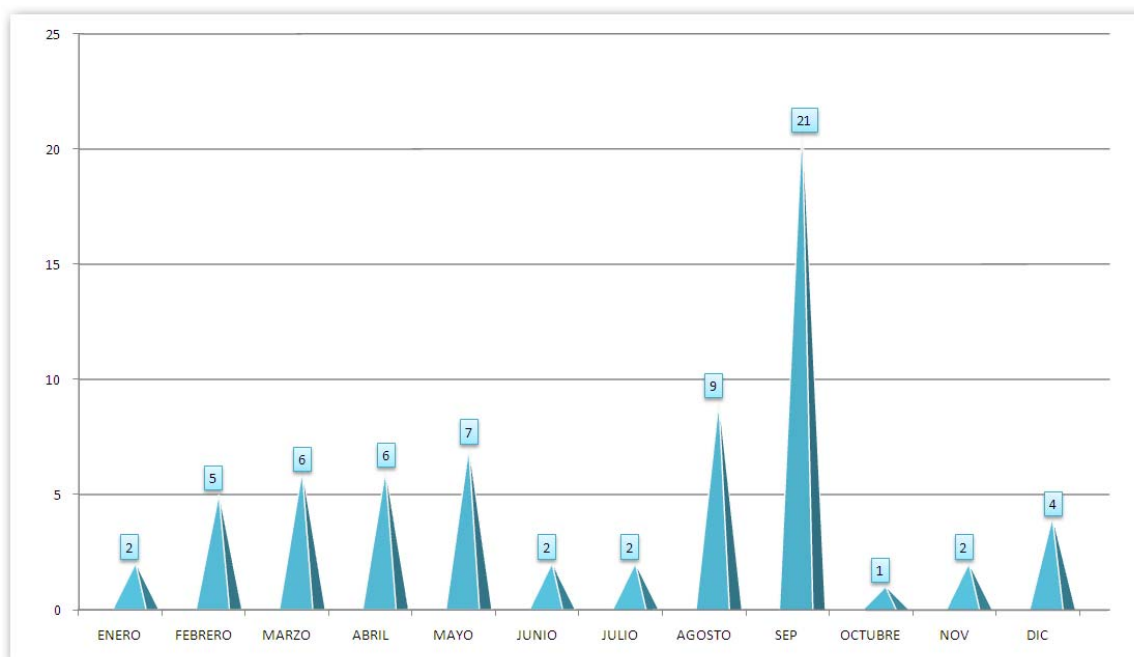


Los Servicios Preventivos están presentes todos los meses del año y especialmente, en Septiembre, dado que la Feria y Fiestas de Baza se celebran del 6 al 15 de septiembre, fechas en las que la Agrupación participa diariamente en las actividades programadas.



Servicios por Mes

Queda constancia en la representación gráfica la alta e importante participación que realizan los voluntari@s durante el mes de Septiembre. Tras la llegada del Cascamorra se inician 10 días de festejos y celebración entre los ciudadanos y ciudadanas de Baza y visitantes. Protección Civil apoya desde el papel de la prevención, esta Feria multitudinaria para velar por la seguridad de los asistentes.



Del 6 al 15 de Septiembre los voluntari@s han realizado 19 servicios preventivos, 10 en el Centro de Guardia y 9 en las distintas actividades programadas. Se ha conseguido cubrir servicios simultáneos, gracias al esfuerzo de los voluntarios de la Agrupación.

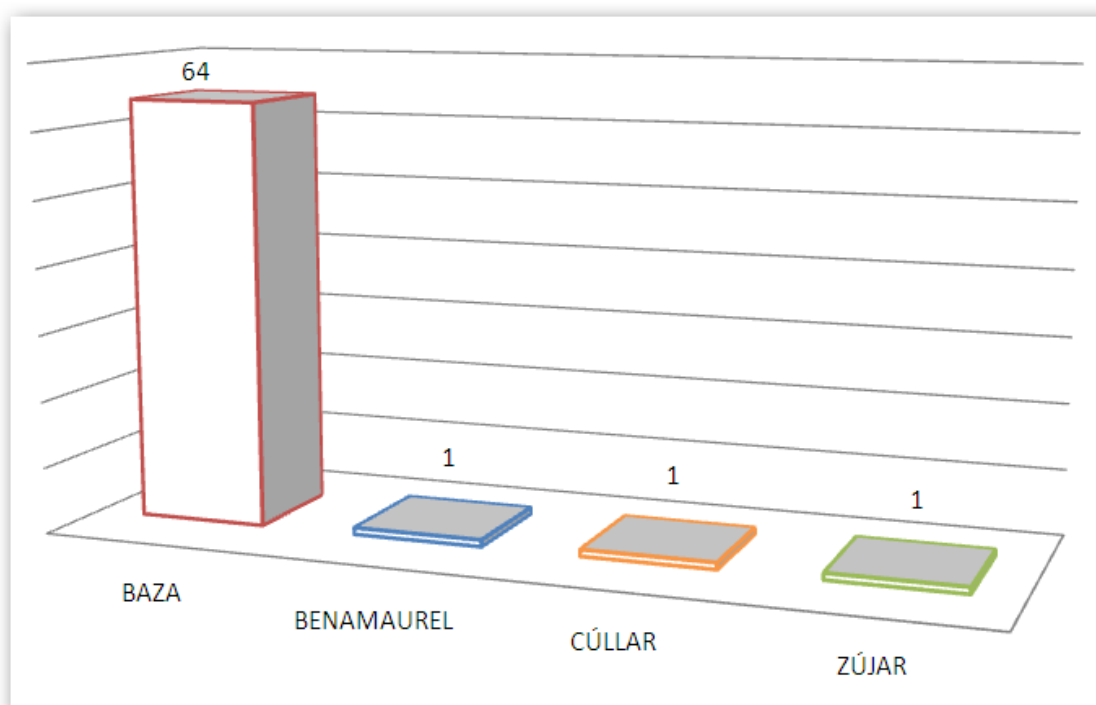


Las actuaciones más comunes se pueden resumir en:

- Actuación en Primeros Auxilios, debido a cortes, rozaduras, golpes, intoxicaciones etílicas, búsquedas, etc.
- Revisión de las salidas de emergencia del Recinto Ferial.
- Colocación de Pulseras de Identificación.
- Supervisión de los aparcamientos de discapacitados. Se ha cuidado con especial interés, el espacio reservado para discapacitados tanto para el acceso al Recinto Ferial, así como en el Polideportivo Municipal, prestando la ayuda necesaria en su desplazamiento.
- Labores informativas a los ciudadanos.
- Control de accesos a los Espectáculos, así como colaboración en la evacuación.
- Regulación del tráfico

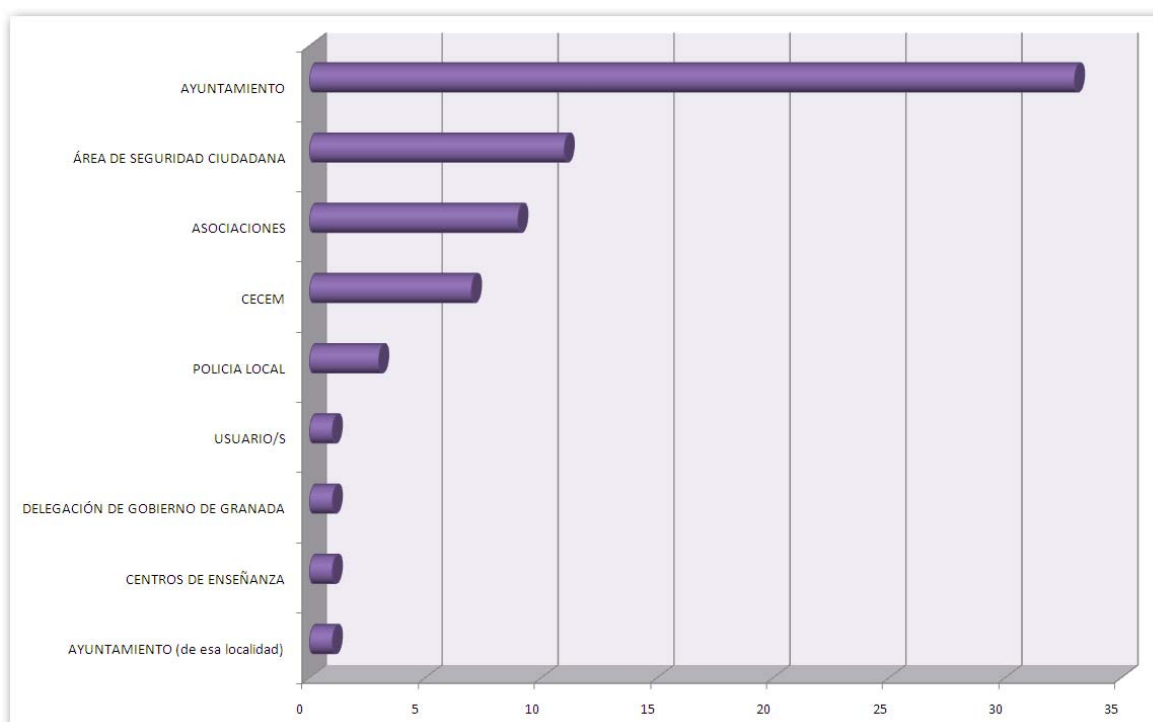
Servicios por Localidad

A pesar de ser Baza el ámbito municipal de actuación para la Agrupación de este Ayuntamiento, en 2011 se han prestado servicios a tres localidades vecinas, Zújar en la Romería, Benamaurel con motivo de una carrera solidaria y Cúllar por la avería de un autobús con pasajeros menores de edad.



Servicios por Solicitante

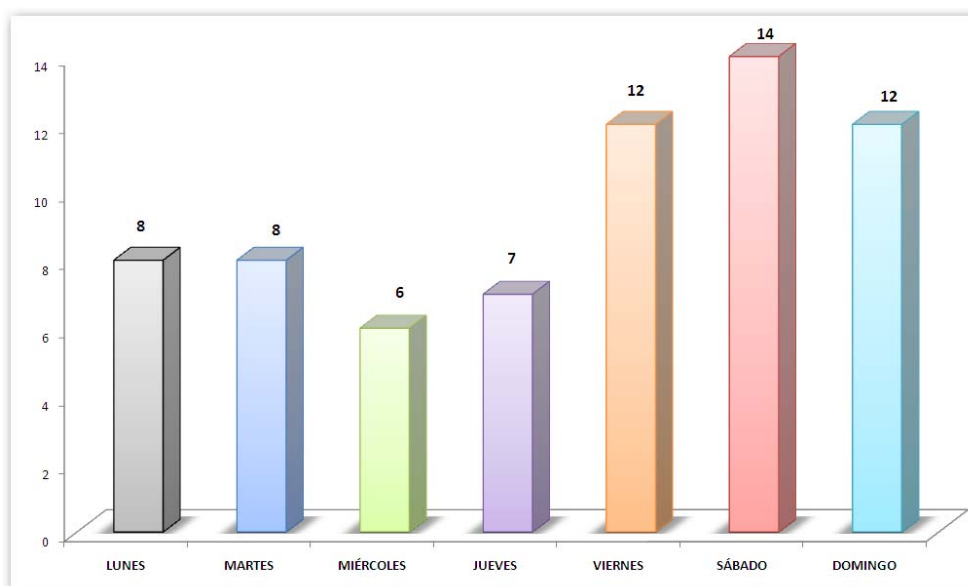
La Agrupación de Voluntarios de Protección Civil depende orgánicamente del Ayuntamiento, a través del Área de Seguridad Ciudadana. La siguiente gráfica deja constancia de que esta Entidad Local valora y se vale en numerosas ocasiones de este recurso compuesto de 50 personas altruistas con diverso material para actuación en situaciones de emergencia y en eventos preventivos con gran afluencia de público.



Servicios por Día de la Semana

El compromiso del equipo que compone la Agrupación queda patente en la distribución semanal de sus intervenciones, puesto que como se refleja en el gráfico de columnas, son los viernes y los fines de semana los días que acumulan su participación.

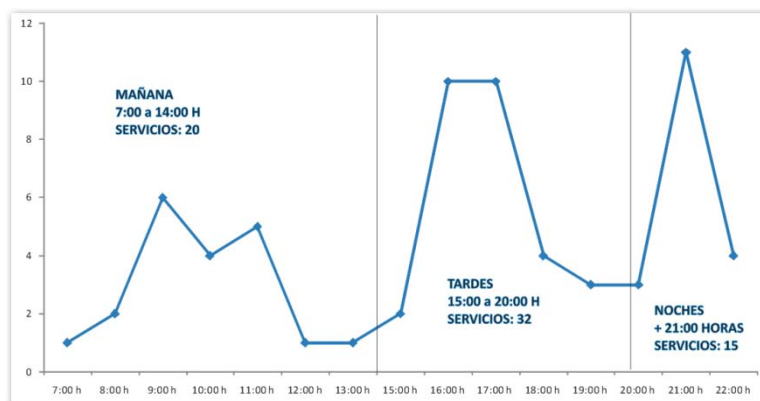




Servicios por Hora

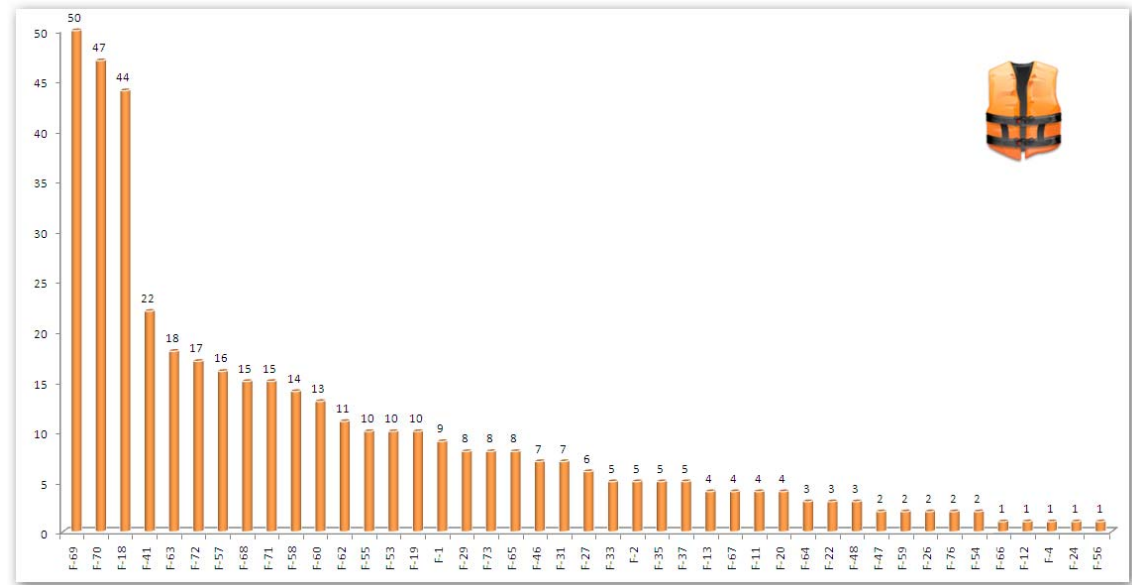
Si analizamos la hora de salida de los Servicios en los que interviene Protección Civil obtenemos que más del 45% se realizan por la tarde.

Horario de inicio del Servicio	Cantidad de Servicios
7:00 h	1
8:00 h	2
9:00 h	6
10:00 h	4
11:00 h	5
12:00 h	1
13:00 h	1
15:00 h	2
16:00 h	10
17:00 h	10
18:00 h	4
19:00 h	3
20:00 h	3
21:00 h	11
22:00 h	4



Servicios por Voluntario/a

De los 67 servicios en los que ha participado la Agrupación de Voluntarios en el año 2011, se obtiene un promedio de asistencia de unos 5 servicios al año por voluntario/a, sin embargo, este dato no representa justamente la involucración de algunos/as, que llegan a estar presentes en el 75 % de las actuaciones.



Las actuaciones llevadas a cabo durante 2011 sumaron un total de 290 horas.



OBJETIVOS PARA EL 2012

Para el 2012 se espera la nueva construcción de la ampliación del Parque, para la instalación de la Central de Coordinación de Emergencias, Gabinete de Crisis y las dependencias que albergarán a los Voluntarios de Protección Civil, a los cuales desde aquí les transmito mi agradecimiento por su gran labor realizada en el 2011.

Se apuesta también por la actualización del software de Gestión Integral del Servicio, que agiliza los trámites administrativos así como los operativos, con una mejora significativa en la explotación de datos, accesibilidad y estabilidad.

Seguiremos trabajando en la puesta en marcha de rescate canino, este proyecto se está considerando a medio plazo, tras recibir formación pertinente, actualmente se tiene una perra para rastro y un cachorro que está en formación.

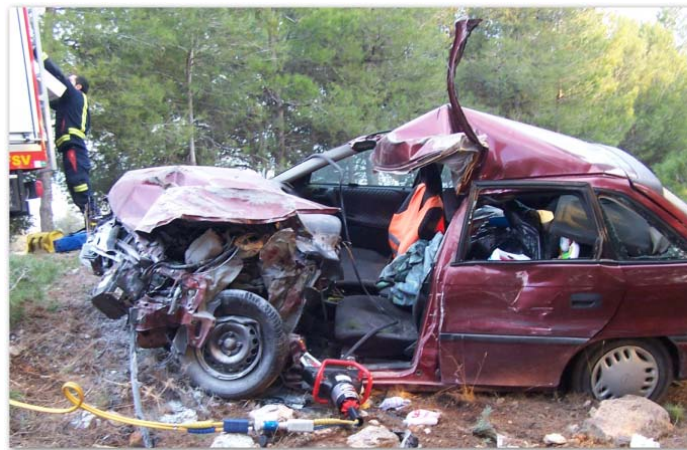


GALERÍA DE IMÁGENES

ENERO



FEBRERO



MARZO



ABRIL



MAYO



www.BomberosBaza.es - C. Isaac Peral, 18800 Baza (Granada)



JUNIO



JULIO



AGOSTO



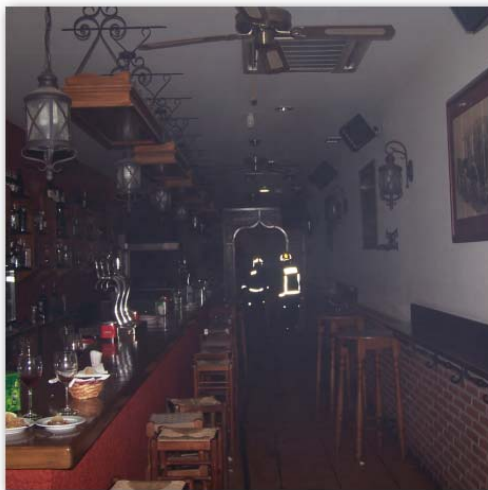
SEPTIEMBRE



OCTUBRE



NOVIEMBRE



DICIEMBRE

