

MEMORIA DE ACTUACIONES DEL SERVICIO CONTRA INCENDIOS, SALVAMENTO Y PROTECCIÓN CIVIL DURANTE 2004

INTRODUCCIÓN. -

Tras la conclusión del 2004, es momento de reflejar las estadísticas de este Servicio; pero no sin antes destacar que desde el Excmo. Ayuntamiento de Baza se ha trabajado intensamente para consolidar este Servicio; destacando igualmente la implicación que se está haciendo desde el Consorcio Provincial de Bomberos y la Consejería y Delegación del Gobierno de la Junta de Andalucía para mejorar equipamientos y dotaciones de material.

Pero quizás lo más negativo de este 2004 es el aumento de servicios prestados, esta vez en el capítulo de extinción de incendios y en otras ocasiones por las inclemencias meteorológicas.

Como balance se destaca:

- ***Equipamientos y mejoras en instalaciones:***
 - Dotación de material para actuaciones con presencia de sustancias químicas o materias peligrosas.
 - Instalación del puesto terciario del **112**, lo que supone una conexión directa con la red de Emergencias de Andalucía a través de un sistema informático con comunicación en tiempo real.
 - Pero quizás lo más importante dentro de los equipamientos es el comunicado de la concesión por parte de la Consejería de Gobernación de una subvención para la compra de un vehículo de altura al Consorcio Provincial de Bomberos desde donde se comunica que el destino final de este vehículo será el Parque de Bomberos de Baza, iniciándose a su vez el proceso de compra.

- ***Mejoras en personal:***

- Se continua con la prestación del servicio de atención de centralita de lunes a domingo, incluidos festivos. Cubriéndose las veinticuatro horas del día.
- Se consolida toda la plantilla de este Servicio como funcionarios de Carrera, adecuándola a la normativa que la Ley de Emergencias de Andalucía contempla en su contenido.
- **Prevención:**
 - Se continúa la campaña de prevención de riesgos (iniciada en el 2002), a nivel escolar con bastante aceptación y la entrega a cada alumno de material diverso.
- **Agrupación de Voluntarios de Protección Civil:**
 - Se incorpora material diverso y dotación de nuevo vestuario.
 - Se sigue colaborando y participando en cualquier actividad que suponga una concentración grande de personas o cualquier situación de riesgo que ocurra.

ESTADISTICA. -

En el año 2.004 las actuaciones realizadas sufren un aumento (7% más) realizando una comparativa con los años anteriores; siendo un total de 458 las prestadas por este Parque de Bomberos dentro de toda la zona de cobertura.

Aumentan las intervenciones dentro del capítulo de extinción de incendios y este año por desgracia dos personas fallecen en la localidad de Cuevas del Campo por dos incendios en vivienda no relacionados; el resto, incendios de bastante envergadura durante la época estival y la actuación a final de año de varios incendios en vehículos de grandes dimensiones. Sin olvidar los accidentes de tráfico que siguen estando presentes y aportando sus cifras siempre en el capítulo negro de personas heridas y fallecidas. Y por último los servicios prestados como consecuencia de la nieve caída (servicios que conllevan el malestar en algunos ciudadanos ya que no se llega a actuar con la rapidez y celeridad que ellos desean; pero es que a veces los fenómenos atmosféricos y meteorológicos son difíciles de controlar).

ACTUACIONES EN SINIESTROS

INCENDIOS (42'58%):

	CANTIDAD
• Viviendas	17
• Comercios	4
• Industria y almacenes	3
• Contenedores, papeleras y basura	58
• Vehículos	13
• Cajas eléctricas, transformadores	4
• Pasto, arbolado y monte	82
• Conatos / chimeneas	15

SALVAMENTOS Y RESCATES (14'63%):

	CANTIDAD
• Personas heridas o fallecidas	12
• Personas heridas o fallecidas en Accidentes de tráfico	26
• Accidentes de tráfico sin rescate	11
• En ascensores	7
• Animales	11

DAÑOS EN CONSTRUCCIÓN (1'97%):

	CANTIDAD
• En fachada de edificios	1
• Cornisas y tejados	8

DAÑOS POR AGUA (8'08%):

	CANTIDAD
• Embalsamientos en vía pública y alcantarillado	10
• Inundaciones en vivienda	19
• Inundaciones en comercio / industria	8

INCIDENTES DIVERSOS (23'58%):

	CANTIDAD
• Fugas de gas	8
• Desprendimientos	4
• Caída de árboles	4

- Limpieza calzada por derrame 14
- Aperturas de vivienda 78

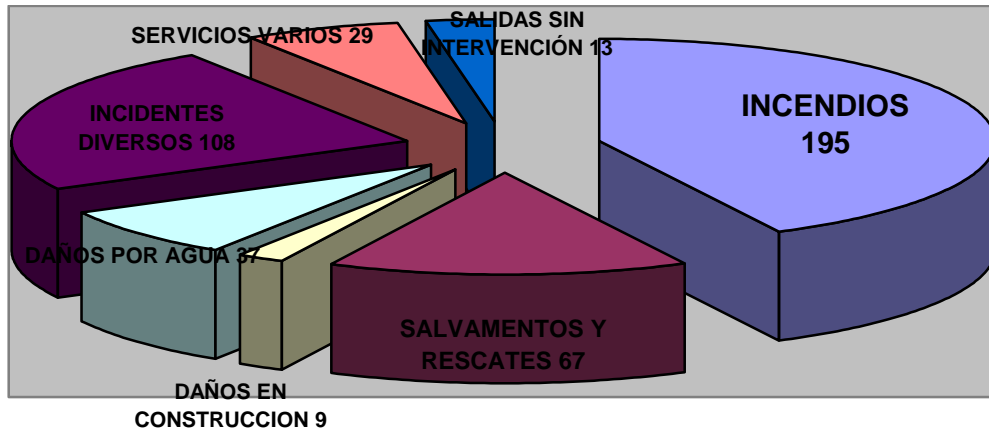
SERVICIOS VARIOS (6'33%):

- | | |
|-----------------------|----------|
| | CANTIDAD |
| • Retenes | 12 |
| • Otros | 16 |
| • Transportes de agua | 1 |

SALIDAS SIN INTERVENCIÓN (2'83%):

- | | |
|-------------------------------------|----------|
| | CANTIDAD |
| • Falsas alarmas y regresos en ruta | 13 |

GRAFICA DE SINIESTROS



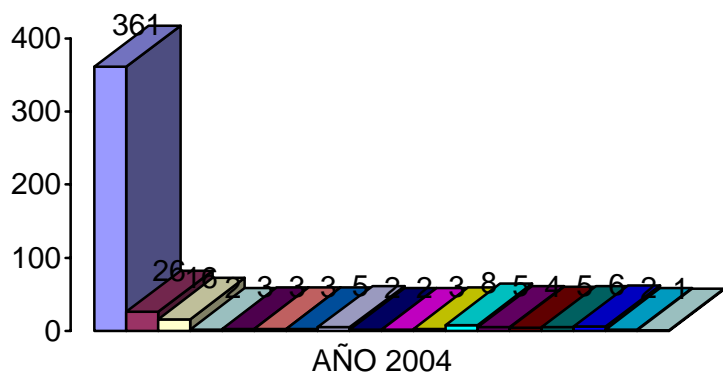
ACTUACIONES POR LOCALIDAD

El 78% de los servicios se presta dentro del Término Municipal de Baza, pero aumentando los servicios atendidos fuera de este, en la zona operativa y fuera de los límites de este Parque de Bomberos; quedando con la siguiente distribución:

- Cullar 26
- Caniles 16
- Gor 2

- Benamaurel 3
- Zujar 3
- Bacor 3
- Castillejar 5
- Castril 2
- Puebla de don Fadrique 3
- Huescar 8
- Galera 5
- Freila 4
- Cortes 2
- Cuevas del Campo 6
- Chirivel (Almería) 2
- Pozo Alcón (Jaén) 5
- Velez Rubio (Almería) 1

GRAFICA DE INTERVENCIONES POR LOCALIDADES



Baza, 2 de enero de 2.005
El Jefe del Servicio,

Fdo.: Baldomero Álvarez Samaniego