

AÑO
2020

SERVICIO CONTRA INCENDIOS, SALVAMENTO Y
PROTECCIÓN CIVIL DEL AYUNTAMIENTO DE BAZA

MEMORIA ANUAL



AYUNTAMIENTO
DE BAZA



SERVICIO CONTRA INCENDIOS,
SALVAMENTO Y PROTECCIÓN CIVIL



Tabla de contenido

INTRODUCCIÓN	4
NOVEDADES	6
PRESENTACIÓN.....	7
Instalaciones	8
Cobertura	9
Meteorología	10
Organigrama	11
FORMACIÓN.....	14
Formación impartida	14
Formación recibida	15
CAMPAÑAS DE PREVENCIÓN	16
Recomendaciones para una Navidad Segura.....	16
Planificación Campañas de Prevención	16
ESPECIAL CORONAVIRUS	18
ESTADÍSTICAS SERVICIO CONTRA INCENDIOS, SALVAMENTO Y PROTECCIÓN CIVIL... 25	
Servicios realizados	26
Tipología de servicios	26
Comparativo año anterior	28
Descienden.....	28
Se mantiene	29
Aumentan.....	29
Incendios.....	31
Rescates	32
Inundaciones.....	33
Asistencias Técnicas	33
Informes Técnicos.....	34
Localización de las intervenciones	34
Tipo de intervención por localidad.....	35
Duración de las intervenciones	40
Distribución mensual.....	41
Fallecidos	45
Heridos.....	45



Solicitantes.....	46
ESTADÍSTICAS DE LA AGRUPACIÓN DE VOLUNTARIOS.....	47
INTRODUCCIÓN	48
Intervenciones.....	49
Distribución mensual.....	50
Tipología de servicios	51
Distribución Semanal de Servicios	55
Duración de las intervenciones	56
Horas dedicadas	56
Voluntariado	56
Solicitantes.....	56
SERVICIOS DESTACABLES DEL 2020	57
FORMACIÓN.....	58
ADQUISICIONES.....	61
SUBVENCIONES	62
RECONOCIMIENTOS.....	63
NOVEDADES.....	64
ASOCIACIÓN DEPORTIVO CULTURAL BOMBEROS BAZA	65
OBJETIVOS 2021	67
GALERÍA FOTOGRÁFICA SCISyPC	68
INCENDIOS URBANOS.....	68
INCENDIOS RURALES	70
INCENDIOS EN CONTENEDORES.....	74
INCENDIOS EN VEHÍCULOS.....	75
INUNDACIONES	77
ACCIDENTES DE TRÁFICO	78
INCLEMENCIAS METEOROLÓGICAS.....	79
DESPRENDIMIENTOS / HUNDIMIENTOS.....	80
RESCATE ANIMALES.....	81
LIMPIEZA DE CALZADA	82
OTROS.....	83
GALERÍA FOTOGRÁFICA AGRUPACIÓN DE VOLUNTARIOS	85



INFOGRAFÍA RESUMEN SERVICIO CONTRA INCENDIOS, SALVAMENTO Y PROTECCIÓN CIVIL..... 94

INFOGRAFÍA RESUMEN VOLUNTARIADO 95



INTRODUCCIÓN

El año pasado no pudimos presentar la memoria correspondiente al año 2019 por la entrada de la pandemia provocada por la Covid-19.

Esta memoria que presentamos corresponde al año 2020, este año, tan especial, por llamarlo de alguna manera, que nos ha marcado a todos para siempre, esta situación marcada por un virus que a simple vista no podemos ver, que nos ha dejado con esos recuerdos, que nunca podremos retirar de nuestra memoria, que nos ha dejado imágenes que nunca podremos eliminar de nuestra retina, calles desiertas, el trabajo de los profesionales sanitarios sometidos a una alta presión por intentar salvaguardar el máximo número de personas, los ciudadanos aplaudiendo en las ventanas al paso de los equipos de desinfección, los tractores realizando las desinfecciones por las calles de nuestra ciudad, las fuerzas de seguridad realizando controles para evitar desplazamientos y toda la gente que ha trabajado de forma anónima y silenciosa haciendo mascarillas, protecciones faciales, soportes y todo el material que se ha realizado durante esta pandemia.

Ahora somos 16 bomberos con la incorporación de cuatro nuevos bomberos, tres de ellos en enero y la primera mujer con la que se ha contado en el servicio, se incorporó en julio que han hecho aliviar un poco la carga laboral y mejorar la seguridad de los propios bomberos y por lo tanto de la ciudadanía.

Especial mención a todo el personal de este servicio que se ha volcado en ayudar y aportar todo su esfuerzo para que la situación se haya podido llevar lo mejor posible, mi más sincera gratitud como responsable de este servicio.

Quisiera hacer una mención especial a dos personas que han marcado este servicio, una de ellas es Francisco Checa Sola, "Checa", que en julio de 2020 se jubiló y ya van tres compañeros que lo han hecho desde que soy responsable del servicio. Paco ha dejado una huella imborrable para todos los que lo componemos, sus paellas, dichos, y forma de ser. Seguiremos contando con él para el patrón, "Gracias Paco" por compartir estos casi 35 años que llevamos juntos en el servicio, por todos los momentos buenos y menos buenos que hemos compartido.



Este año también ha dejado la jefatura de la Agrupación de voluntarios, Inés Mesas Clares, con ella seguimos contando afortunadamente, y con estas líneas agradecer de forma pública su trabajo y entrega, que ha realizado durante todos los años que ha estado al frente de la Agrupación de voluntarios, gracias por hacerme el trabajo más fácil.



NOVEDADES

6 de enero. Se incorporan dos personas a la plantilla del Parque de Bomberos como funcionarios interinos de las oposiciones celebradas en 2019, a lo largo del año, se producen dos incorporaciones más.

25 de marzo. Se activación el Plan de Emergencias Municipal de Baza por la crisis sanitaria de la pandemia por coronavirus.

15 de junio. El veterano bombero Francisco Checa alcanza su jubilación tras más de treinta años en el Servicio donde tanto profesional como personalmente ha dejado huella.



6 de mayo. Se publican las modificaciones al Reglamento interno del Servicio contra incendios, Salvamento y Protección Civil del Ayuntamiento de Baza.

Julio. Se han llevado obras de acondicionamiento en las dependencias del edificio Operativo.



PRESENTACIÓN

El **Servicio contra incendios, Salvamento y Protección Civil** (en adelante, SCISyPC) se encuentra ubicado en la ciudad de Baza ofreciendo cobertura a ocho municipios de su Comarca. En el mismo edificio convive el Consorcio Provincial de Bomberos de la provincia de Granada donde dispone de oficinas técnicas y de la Sala de Coordinación de Bomberos donde se gestionan las emergencias de los Parques de la Agencia Provincial de Extinción de incendios (Alhama de Granada, Cádiar, Huéscar e Iznalloz), Loja y Baza.

Se integra en sus instalaciones y con dependencia jerárquica la Agrupación de Voluntarios de Protección Civil.

Nombre del Servicio:

SERVICIO CONTRA INCENDIOS, SALVAMENTO Y PROTECCIÓN CIVIL DE BAZA [SCISYPC]

Acrónimo del Servicio: **SCISyPC**

Nomenclatura: Parque Comarcal de la Zona Norte de la provincia de Granada

Nº total de Parques: 1

Ámbito administrativo: Local

Administraciones implicadas: Ayuntamiento y Consorcio Provincial de Bomberos

Teléfono de emergencia: 112 | 958 700 079

Dirección: C/ Juan de la Cierva, 8

Población: Baza

Provincia: Granada

Código Postal: 18800

Teléfono: 958 704 536

Fax: 958 704 550

Correo electrónico: info@bomberosbaza.es

Página WEB: www.bomberosbaza.es

Año de construcción: 1.994

Nº de plantas: 2

Localización: 37° 29' 08.2" N, 02° 46' 02.4" W

Superficie edificada en m²: 1.765 m²

Ampliación Edificio

Año de construcción: 2014

Superficie edificada en m²: 963 m²

Localización GPS: 37°29'08.8"N 2°46'01.5"W

Nº de plantas: 2

Superficie Total: **2.728 m²**

Dispone de torre de prácticas: Sí

Dispone de Servicio Sanitario: No

Otros equipamientos:

Cuñas y cuchillas quitanieves

Estación Meteorológica

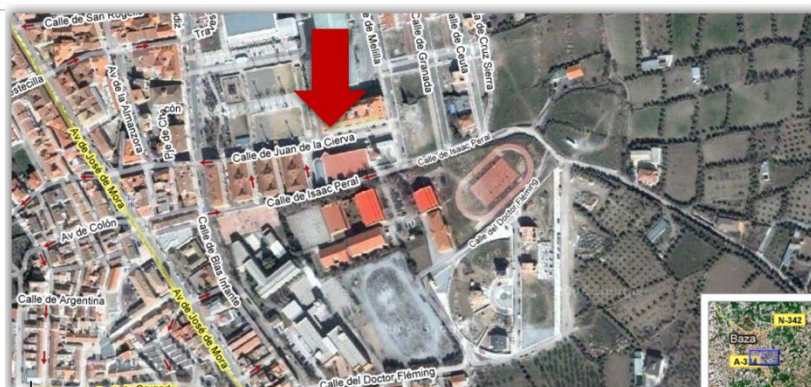
Remolque Apoyo Logístico

Remolque Riesgo Químico

Dotación personal del Servicio: 18 personas

Vehículos asignados: 11

Horarios / turnos: 24h [cambio a 09:00 h], excepto personal Auxiliar Técnico.



Instalaciones

El Parque cuenta con dos zonas bien diferenciadas tras las obras de la ampliación del Parque:



Edificio I - Dependencias Bomberos

- Oficinas
- Aula formación interna
- Sala ropa húmeda
- Zonas de estar



Edificio II – Coordinación

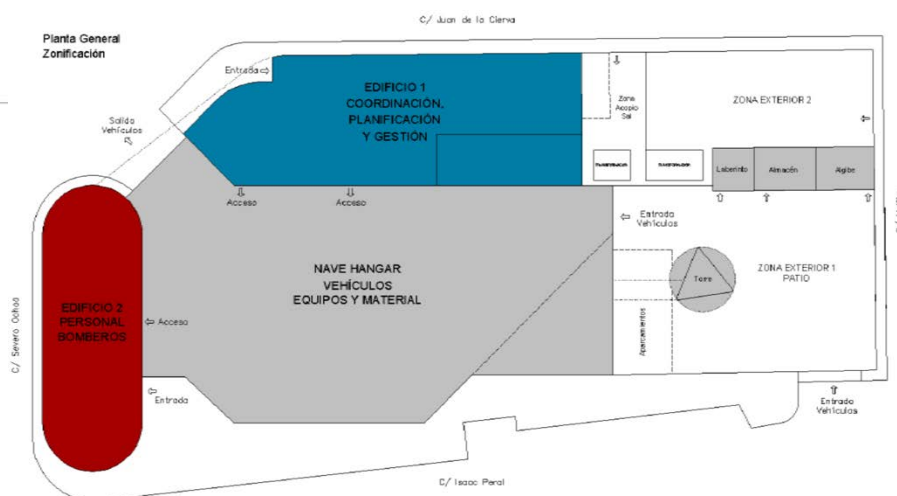
- Sala de Coordinación
- Oficinas Administrativas
- Sala de Crisis
- Aula de formación
- Almacenes
- Vestuarios y oficina de Voluntarios de Protección Civil

Nave

- Zona estacionamientos vehículos
- Zona taller

Área exterior de prácticas

- Torre
- Aljibe
- Almacén
- Sala de Humos
- Rampa de carga



Cobertura

El Parque de Bomberos de Baza atiende a una población total de **37.873 habitantes**, una extensión de casi **2000 km²** y a una altitud media de **805 metros**.

La pérdida poblacional en la Comarca de Baza con respecto al año anterior es de tan solo 78 habitantes, un dato muy inferior a la tendencia de los últimos años.

POBLACIÓN	HABITANTES	ALTITUD (m)	EXTENSIÓN (km ²)
BAZA	20.430	844	544,95
BENAMAUREL	2.260	719	127,9
CANILES	4.021	904	216,6
CORTES DE BAZA	1.844	705	140,4
CUEVAS DEL CAMPO	1.744	831	96,5
CÚLLAR	4.091	886	427,3
FREILA	939	824	74,5
ZÚJAR	2.544	767	102
TOTAL	37.873	805 m (promedio)	1861,3 km²

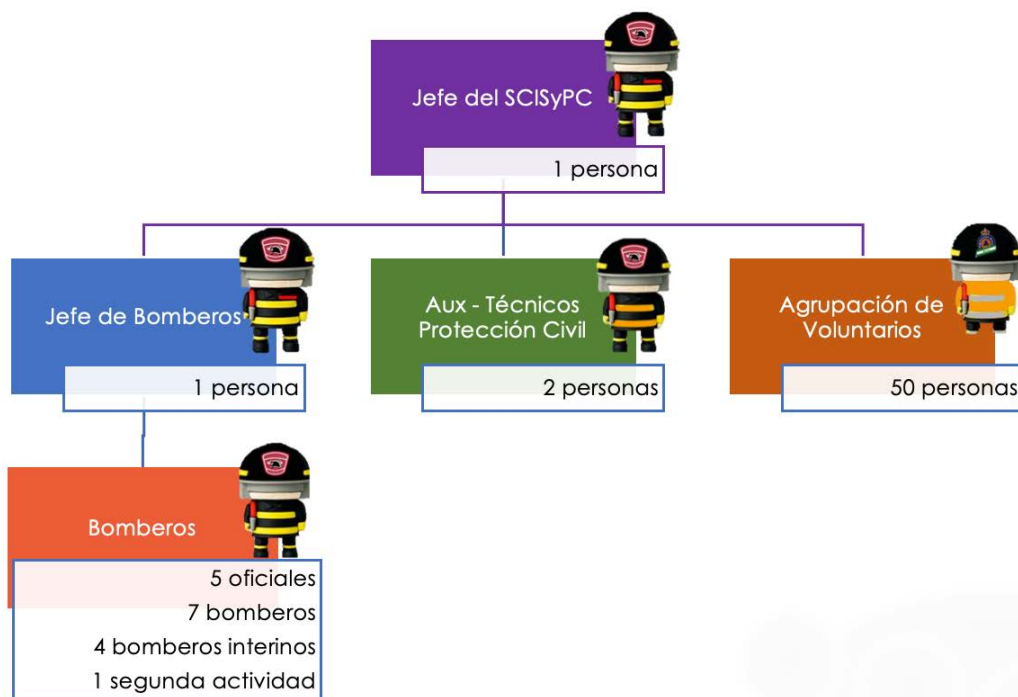


Fecha	V.Viento (Med.) Med. (m/s)	V.Viento (Max.) Máx. (km/h)	Temp. Aire (Med.) Máx. (°C)	Temp. Aire (Med.) Med. (°C)	Temp. Aire (Max.) Máx. (°C)	Temp. Aire (Min.) Mín. (°C)	Hum. Rel (Med.) Med. (%)	Rad. Sol (Med.) Máx. (W/m2)	Rad. Sol (Med.) Med. (W/m2)
2020	1,276	76,32 (28-12)	39,179 (31-07)	16,045	39,834 (26-07)	-4,764 (27-12)	56,003	1147,473 (12-06)	186,53
2019	1,486	73,62 (21-12)	38,069 (06-08)	15,840	38,433 (06-08)	-4,370 (12-01)	53,555	1156,060 (05-06)	196,510
2018	1,116	65,52 (26-11)	37,768 (03-08)	17,843	38,385 (03-08)	0,729 (28-12)	56,488	1143,336 (27-05)	199,569

Plaza Mayor 4. BAZA
18800 Granada
958 700 395
958 700 650



Organigrama



El SCISyPC está integrado por personal profesional con personal directivo, bomberos, que pueden acceder a rango de oficial y auxiliares técnicos de Protección Civil (*según Reglamento interno*).

La Agrupación de Voluntarios dispone de funciones y dependencias específicas para el desarrollo de su labor preventiva en dispositivo de riesgo previsible o emergencias extraordinarias, sin colaborar en la operatividad cotidiana del Servicio.



Adquisiciones

- **Ventilador eléctrico con nebulizador de agua.** Con un diseño ergonómico, compacto y ultra-portátil, este ventilador a batería posee un rendimiento extraordinario. Indicado para el equipamiento contra incendios, así como en casos de desinfección y descontaminación.



- **Maleta con balizas autosincronizables.** Adquirido para la señalización y advertencia durante intervenciones nocturnas.

- **Cilindro de iluminación.** Proyector que proporciona iluminación 360°, con un cabezal compuesto por leds capaz de iluminar 2400 m2 y diseñado para exteriores, óptimo en emergencias o accidentes.



- **Multiusos para emergencias.** Linterna, corta cinturones, lámpara de inspección, rompe cristales y perfil magnético.



- **Cámara endoscópica.** Un material útil para inspeccionar zonas de difícil acceso como espacios confinados, desagües, tuberías o compartimentos. Dispone de iluminación regulable y cuello de cisne flexible.



- **Detector de gases.** Robusto detector de oxígeno, sulfuro de hidrógeno, monóxido de carbono y gases combustibles que proporciona alarmas sonoras, visuales y vibratorias en umbrales no seguros.



FORMACIÓN

Formación impartida

La breve franja temporal que separa el inicio del año al 14 de marzo es la única en la que se ha podido llevar a cabo formación externa desde este Servicio. A partir de la anterior fecha, se suspendieron este tipo de actividades.

15 de enero. Formación en actuación y autoprotección en caso de terremoto en de la Asociación Pro-Discapacitados Jabalón.

30 de enero. Charla preventiva para alumnado del colegio La Presentación.

11 de febrero. Formación en RCP y DESA en el I.E.S. Jiménez Montoya

6 de marzo. Charla preventiva para alumnado infantil del colegio La Presentación.





Formación recibida

Jornada de Coordinación U.M.E. y Consorcio de Bomberos de la provincia de Granada

4 de mayo

El Parque de Bomberos de Baza acogió, con todas las medidas sanitarias, esta jornada en la que la Unidad Militar de Emergencias y los efectivos del Consorcio granadino, compartieron experiencias y conocimientos de las actuaciones derivadas de la crisis sanitaria provocada por el coronavirus, tanto en la atención a personas como en labores de desinfección.





CAMPAÑAS DE PREVENCIÓN

Recomendaciones para una Navidad Segura

Las circunstancias especiales que suelen rodear las festividades navideñas hacen que los domicilios sean espacios más vulnerables a pequeños accidentes domésticos que pueden poner en peligro la vida de las personas, por eso desde el Servicio Contra Incendios, Salvamento y Protección Civil y la Policía Local de Baza se lanzaron cuatro mensajes en formato vídeo para alertar de los peligros de la sobrecarga de las instalaciones eléctricas, los despistes en la cocina, la utilización de aparatos de calefacción o las prisas en la conducción.



Planificación Campañas de Prevención

Del análisis de las estadísticas del año 2020, se puede enfocar un calendario preventivo que enfatice las recomendaciones en función de los riesgos e intervenciones más comunes y probables en función de la época del año, apostando por la prevención como mejor arma para evitar algunos tipos de emergencias y sus consecuencias.

Por otra parte, elaborar información sobre el Servicio, herramientas, actuaciones y procedimientos acerca al ciudadano a su funcionamiento y normaliza situaciones de emergencia en el que se puedan ver afectados, comprendiendo los protocolos y prioridades que se establecen.



Calendario orientativo.

MESES	Campaña temática
ENERO	Campaña Incendios en Contenedores Recomendaciones Bajas Temperaturas y Nevadas
FEBRERO	Recomendaciones Bajas Temperaturas y Nevadas
MARZO	Recomendaciones en caso de accidente de tráfico
ABRIL	Fechas de épocas de peligro y restricciones.
MAYO	Campaña informativa sobre abejas y avispa
JUNIO	Fechas de épocas de peligro y zonas forestales. Recomendaciones incendios en vehículos
JULIO	Fechas de épocas de peligro y zonas forestales. Recomendaciones altas temperaturas
AGOSTO	Recomendaciones altas temperaturas Recomendaciones tormentas eléctricas
SEPTIEMBRE	Mantenimiento de chimeneas Recomendaciones predicción fuertes lluvias
OCTUBRE	Fechas de épocas de peligro de incendio y quemas agrícolas
NOVIEMBRE	Recomendaciones fuertes vientos
DICIEMBRE	Recomendaciones incendios en el hogar

Incidir e insistir en el teléfono de emergencias, 112, es una temática recurrente que puede utilizarse durante todo el año para conciencia sobre su uso unificado.

La campaña estrella, aunque ilógica, se basa en la prevención de incendios en contenedores porque cada año, estos incidentes son recurrentes y, a su vez, evitables.



ESPECIAL CORONAVIRUS

El Servicio contra incendios, Salvamento y Protección Civil realizó una ingente labor preventiva, organizativa, técnica y de coordinación durante la evolución de la pandemia.

A través de herramientas informáticas, pudo pasar del caos al orden para facilitar la centralización, planificación y decisión, generando, además, información gráfica y visual. Una información que se creó en tiempo récord y que servirá para presente y futuro.

Hay que destacar que la mayor parte de la gestión operativa, logística y preventiva coordinada desde este Servicio recayó sobre el voluntariado de Protección Civil, como se demuestra en las Estadísticas del Voluntariado.

📍 PORTAL DE GESTIÓN Y SEGUIMIENTO DEL CORONAVIRUS

El SCISyPC creó y mantuvo este portal con información diaria y actualizada, centralizando todas las novedades y siendo el lugar de referencia para la ciudadanía.



📍 MAPA DE ESTABLECIMIENTOS COMERCIALES Y ORGANISMOS

De actualización constante, en este mapa web se reflejaban los establecimientos públicos y privados que estaban abiertos, su horario, datos de contacto, productos que ofrecían y la disponibilidad de servicio a domicilio.



Un plano de consulta de gran utilidad cuyos datos eran proporcionados por los comercios y las Administraciones Públicas y que, indirectamente evitaba desplazamientos innecesarios.



FORMULARIOS

Canalizar las necesidades y recursos ofertados de la población durante esta crisis fue posible a través de la tecnología y la creación y gestión de formularios online para la petición individual.

La atención a la tormenta de información a través de llamadas, mensajería, correos, redes sociales o contactos personales requería una respuesta unificada y centralizada con accesibilidad generalizada.

• FORMULARIOS PÚBLICOS

1. Solicitud de pantallas faciales para establecimientos.
2. Solicitud de mascarillas para agricultores
3. Solicitud de mascarillas para establecimientos
4. Solicitud de mascarillas infantiles.

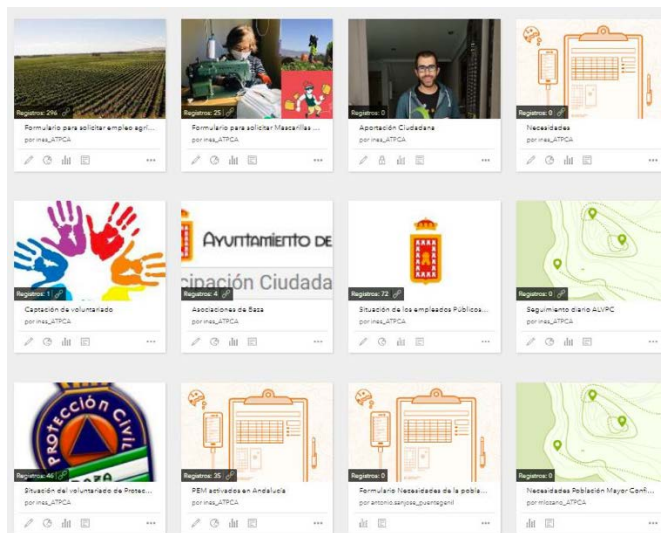
• FORMULARIOS PRIVADOS

1. Situación de los empleados públicos
2. Situación y localización del voluntariado durante su confinamiento.



- OTRAS APLICACIONES

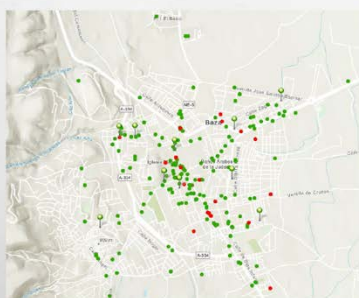
1. Solicitud de empleo agrario
2. Campaña Basti-Bono
3. Campaña Apoyo al Negocio Local



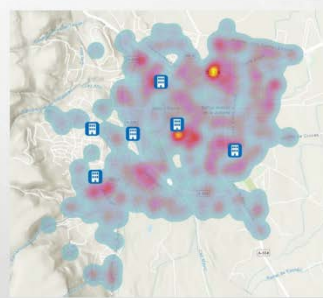
PLANIFICACIÓN

La información organizada y plasmada bajo el valor de los mapas, facilitó la toma de decisiones y la optimización de recorridos.

- PANTALLAS – PROTECTORES FACIALES DE MAKERS A LOS ESTABLECIMIENTOS



- PLANIFICACIÓN PUNTOS DE ENTREGA DE MASCARILLAS INFANTILES



COMUNICACIÓN CON EL CENTRO NACIONAL DE EMERGENCIA

El SCISyPC ha sido el responsable de realizar un informe diario durante 96 días para el cumplimiento de la Orden del Ministerio del Interior publicada en BOE 15 de marzo de 2020, que estableció un sistema de comunicación reforzada de



todos los servicios autonómicos de Protección civil al Centro nacional de emergencia (CENEM) en referencia a la Emergencia Sanitaria del COVID19, resumiendo las actuaciones de aquellas Áreas del Ayuntamiento que realizaran labores de Protección Civil.

📍 HISTÓRICO – STORY BOARD

Este Servicio configuró y programó una aplicación web dinámica donde podía consultarse el histórico de las gestiones realizadas desde el Ayuntamiento por sus distintas Áreas.



25/03/2020. ACTIVACIÓN DEL PLAN DE EMERGENCIAS MUNICIPAL. Se decreta la activación de esta herramienta complementaria al Estado de Alarma.

05/05/2020. FORMULARIO PARA EMPLEO AGRÍCOLA. En esta encuesta puedes acceder al formulario de contacto con las empresas agrícolas de Baza para trabajar en la presente temporada agrícola <https://arqg.is/0Pw0750>

12/05/2020. Con motivo del Día de la Enfermería al antiguo edificio del Consistorio.



📍 RECOPIACIÓN Y ACTUALIZACIÓN DE DATOS

La llamada primera ola de coronavirus generó una previsión de necesidades, que, afortunadamente en la ciudad de Baza, no tuvo que recurrir dado que los datos de contagiados fueron moderados. Pese a datos optimistas, se solicitó la colaboración de algunos colectivos para recabar información sobre edificaciones de interés.

- ☐ Capacidad de Tanatorios
- ☐ Establecimientos Hoteleros

📍 ESTUDIO DE AMPLIACIÓN DE ALOJAMIENTO ASISTENCIAL

A petición del Área Sanitaria Granada Nordeste y, en coordinación con su Plan de Contingencia, se elaboró un estudio ante la posibilidad de ampliar alojamiento para pacientes en instalaciones públicas y privadas de la ciudad.



2020

Ayuntamiento de Baza
Usuario



[ESTUDIO AMPLIACIÓN ALOJAMIENTO ASISTENCIAL]

Ante la declaración de pandemia y el número elevado de contagios que aumenta exponencialmente, se plantea el estudio de un supuesto de la capacidad de asistencia y hospitalización en el Hospital de Baza que atiende toda la Comarca.

📍 DESINFECCIÓN DE VIALES

Una Asociación agraria, AGAPRO en coordinación con este Servicio y el Área de Agricultura de Baza llevaron a cabo seis jornadas nocturnas de limpieza general esparcida con cubas atomizadoras.

📍 VIDEOS PREVENTIVOS

El SCISyPC junto a Policía Local realizaron a finales del mes de marzo, dos videos para explicar visualmente cómo poner y retirar dos prendas que se convertirán en imprescindibles, los guantes y la mascarilla.





CONCURSO INFANTIL

En pleno confinamiento domiciliario se lanzó un concurso para animar a los más peques recopilando imágenes ideadas con su imaginación.

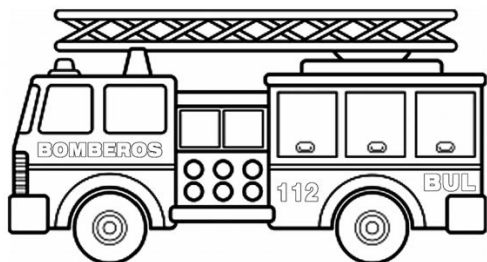




PINTAR EL CAMIÓN DE BOMBEROS

Conscientes del esfuerzo que supuso permanecer en casa, sobre todo, al colectivo infantil, se puso a su alcance una lámina para colorear.

Servicio contra incendios, Salvamento y Protección Civil del Ayuntamiento de Baza
www.bomberosbaza.es



NOMBRE: _____

Gracias por quedarte en casa 

Camión de Bomberos

Servicio contra incendios, Salvamento y Protección Civil del Ayuntamiento de Baza



Gracias por quedarte en casa





ESTADÍSTICAS SERVICIO CONTRA INCENDIOS, SALVAMENTO Y PROTECCIÓN CIVIL





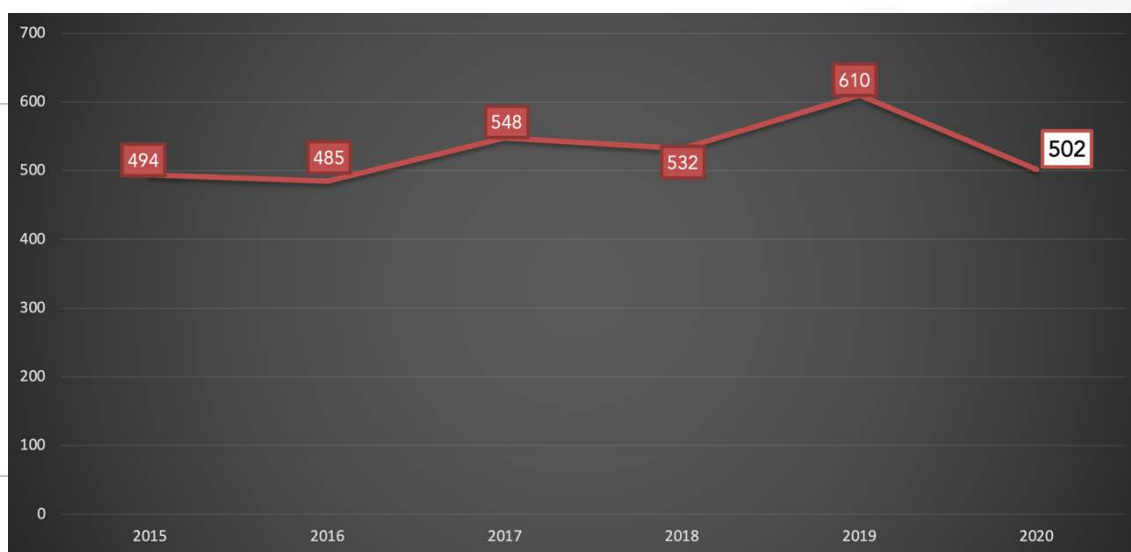
Servicios realizados

Las intervenciones atendidas en 2020 se redujeron en un 18% durante 2020.

Esta disminución se justifica con la inédita situación mundial por la crisis del coronavirus que, con la aprobación del Decreto del Estado de Alarma y sus consiguientes prórrogas, supusieron la paralización de la actividad no esencial y la disminución de incidencias, accidentes de tráfico, formación, etc.

En este cómputo están reflejadas las actuaciones sin intervención, emergencias que, o bien se resuelven antes de la movilización de recursos, se solucionan telefónicamente o quedan pendientes de la confirmación de la información. Durante el pasado año se contabilizaron 23 activaciones que no necesitaron respuesta presencial.

- **SERVICIOS REALIZADOS: 502**
 - 479 servicios con intervención
 - 23 servicios sin intervención



Comparativa de servicios 2015 - 2020

Tipología de servicios

Los incidentes más demandados durante 2020 fueron los incendios agrícolas (9,3%), en basuras y solares (9,2%), aperturas de vivienda (8,3 %), incendios en contenedores (8,2 %), y los incendios en zona de matorral o monte bajo (6 %).

Estas cinco tipologías aúnan el 41% de las actuaciones totales del año.



TIPO DE SERVICIO	CON INTERVENCIÓN	SIN INTERVENCIÓN
INCENDIO AGRÍCOLA (EN TERRENOS DE CULTIVO)	47	
INCENDIO BASURAS/SOLARES	46	
APERTURA DE VIVIENDA	42	- 2
INCENDIO EN CONTENEDOR/ES	41	
INCENDIO EN MATORRAL/MONTE BAJO	30	
FALSA ALARMA	28	-7
RESCATE DE ANIMALES	22	-1
CONATOS/CHIMENEAS	19	
ASISTENCIA SOCIAL	18	
INCENDIO EN VIVIENDA	17	
INCLEMENCIAS METEOROLÓGICAS (NEVADAS/HELADAS)	16	-1
INCENDIO EN VEHÍCULOS	14	
CAIDA DE ARBOLES	13	
LIMPIEZA DE CALZADA	12	
SERVICIOS VARIOS	13	-1
DESPRENDIMIENTOS / HUNDIMIENTOS	12	-1
ASISTENCIA TÉCNICA (Control, inspección y asesoramiento)	11	
INCENDIO ARBOLADAS/FORESTAL	11	-1
ACCIDENTE CIRCULACIÓN CON LIMPIEZA DE CALZADA	9	
CAIDA DE LETREROS/TENDIDOS ELÉCTRICOS	9	-1
RESCATE DE PERSONAS HERIDAS/FALLECIDAS	9	
DEMOLICIÓN CORNISAS Y TEJADOS	8	
SERVICIO PREVENCIÓN O RETEN	8	-3
INCENDIO CAJAS ELÉCTRICAS / TRANSFORMADORES	6	-1
ATENCIÓN SANITARIA	5	
RESCATE DE PERSONAS EN ACCIDENTES DE CIRCULACIÓN	5	
BÚSQUEDA DE PERSONAS DESAPARECIDAS	4	-4
ACTIVIDADES FORMATIVAS	4	
INUNDACIÓN EN SOTANO	4	
FUGA DE GAS	3	
INCENDIO NAVE AGRÍCOLA	3	
INUNDACIÓN EN VIVIENDA	3	
RESCATE DE PERSONAS EN ASCENSORES	3	
INCENDIO EN COMERCIO	2	
TRANSPORTE DE AGUA	2	
INUNDACIÓN / DESATRAQUE	1	
INUNDACIÓN CALZADA/VÍA PÚBLICA	1	
INUNDACIÓN EN COMERCIO	1	
SUMA DE SERVICIOS	502	-23



Comparativo año anterior

Descienden

Las variaciones más pronunciadas se han producido en las actividades formativas, los servicios de prevención o retén y los incendios en arboladas y forestal.

De suponer el 7% de la actividad de 2019, las actividades formativas durante 2020 se suspendieron a partir del 14 de marzo tras el decreto de alarma sin ser retomadas durante el año.

La suspensión de la Feria y Fiestas de Baza provoca el descenso de los servicios de prevención que se realizan en el Puesto de Guardia del Recinto Ferial durante los diez días de su celebración.

El valor de los incendios en arboladas y forestal se encuentra dentro del promedio de los últimos quince años, con una media de 9,5 incendios forestales al año, siendo inusual el dato del año pasado con una incidencia triple en este tipo de emergencias.

TIPOLOGÍA DE SERVICIOS	2019	2020	VARIACIÓN
ACTIVIDADES FORMATIVAS	40	4	-36
INCENDIO ARBOLADAS/FORESTAL	30	11	-19
SERVICIO PREVENCIÓN O RETEN	25	8	-17
TRANSPORTE DE AGUA	18	2	-16
INCENDIO BASURAS/SOLARES	58	46	-12
INUNDACIÓN EN VIVIENDA	13	3	-10
APERTURA DE VIVIENDA	52	42	-10
DESPRENDIMIENTOS / HUNDIMIENTOS	21	12	-9
INUNDACIÓN CALZADA/VIA PÚBLICA	8	1	-7
FALSA ALARMA	33	28	-5
CAIDA DE LETREROS/TENDIDOS ELÉCTRICOS	14	9	-5
RESCATE DE PERSONAS EN ACCIDENTES DE CIRCULACIÓN	10	5	-5
DEMOLICIÓN DE FACHADAS	5	0	-5



RESCATE DE PERSONAS EN ASCENSORES	7	3	-4
DEMOLICIÓN CORNISAS Y TEJADOS	11	8	-3
INCENDIO EN INDUSTRIA	3	0	-3
LIMPIEZA DE CALZADA	14	12	-2
INUNDACIÓN EN SOTANO	6	4	-2
INUNDACIÓN / DESATRANQUE	3	1	-2
INCENDIO EN EDIFICIOS	2	0	-2
INCENDIO EN VEHÍCULOS	15	14	-1
INCENDIO NAVE AGRÍCOLA	4	3	-1
INUNDACIÓN EN COMERCIO	2	1	-1
DEMOLICIÓN DE MUROS	1	0	-1
INUNDACIÓN EN INDUSTRIA	1	0	-1

Se mantiene

TIPO DE SERVICIO	2019	2020
CAIDA DE ARBOLES	13	13
ASISTENCIA TÉCNICA (Control, inspección y asesoramiento)	11	11
FUGA DE GAS	3	3
BÚSQUEDA DE PERSONAS DESAPARECIDAS	4	4

Aumentan

Los datos más significativos, respecto a su variación, han sido los incendios de matorral y/o monte bajo, que se han duplicado y, las actuaciones en inclemencias meteorológicas, mayormente por nevadas, debido a la intensa nieve precipitada el 20 y 21 de enero.

TIPO DE SERVICIO	2019	2020	VARIACIÓN
INCLEMENCIAS METEOROLÓGICAS (NEVADAS/HELADAS)	2	16	14
INCENDIO EN MATORRAL/MONTE BAJO	17	30	13
INCENDIO AGRÍCOLA (EN TERRENOS DE CULTIVO)	38	47	9
CONATOS/CHIMENEAS	10	19	9
RESCATE DE PERSONAS HERIDAS/FALLECIDAS	4	9	5



ACCIDENTE CIRCULACIÓN CON LIMPIEZA DE CALZADA	4	9	5
ASISTENCIA SOCIAL	14	18	4
INCENDIO EN VIVIENDA	14	17	3
INCENDIO CAJAS ELÉCTRICAS / TRANSFORMADORES	5	6	1
RESCATE DE ANIMALES	20	22	2
SERVICIOS VARIOS	11	13	2
ATENCIÓN SANITARIA	3	5	2
INCENDIO EN CONTENEDOR/ES	40	41	1
INCENDIO EN COMERCIO	1	2	1

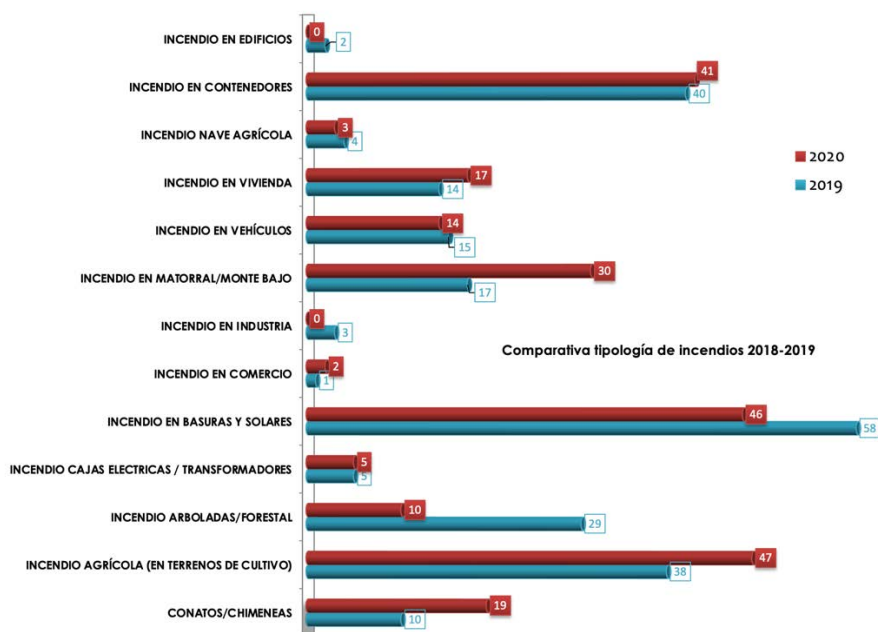


Incendios

Aproximadamente la mitad de las intervenciones de 2020 (48,8 %) han estado relacionadas con la extinción de incendios.

Resaltan los incendios agrícolas y los incendios en matorral y monte bajo que han marcado, ambas tipologías, el valor máximo de los últimos diez años.

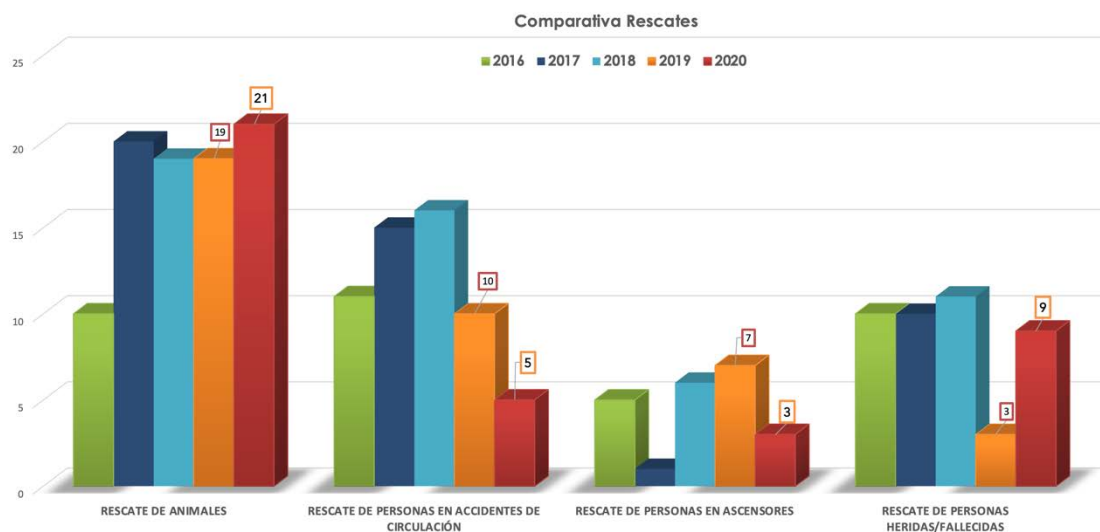
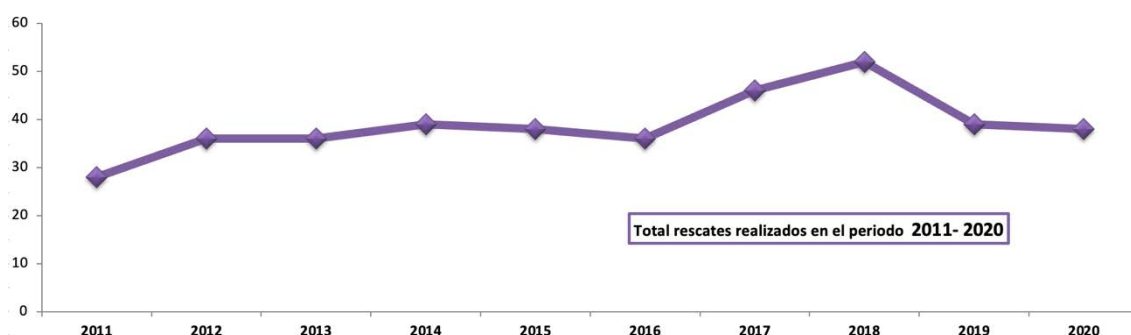
INCENDIOS	2020
INCENDIO AGRÍCOLA (EN TERRENOS DE CULTIVO)	47
INCENDIO EN BASURAS Y SOLARES	46
INCENDIO EN CONTENEDORES	41
INCENDIO EN MATORRAL/MONTE BAJO	30
CONATOS/CHIMENEAS	19
INCENDIO EN VIVIENDA	17
INCENDIO EN VEHÍCULOS	14
INCENDIO ARBOLADAS/FORESTAL	10
INCENDIO CAJAS ELECTRICAS / TRANSFORMADORES	5
INCENDIO NAVE AGRÍCOLA	3
INCENDIO EN COMERCIO	2
INCENDIO EN INDUSTRIA	0
INCENDIO EN EDIFICIOS	0
SUMA TIPOLOGÍA INCENDIOS (CON INTERVENCIÓN)	234





Rescates

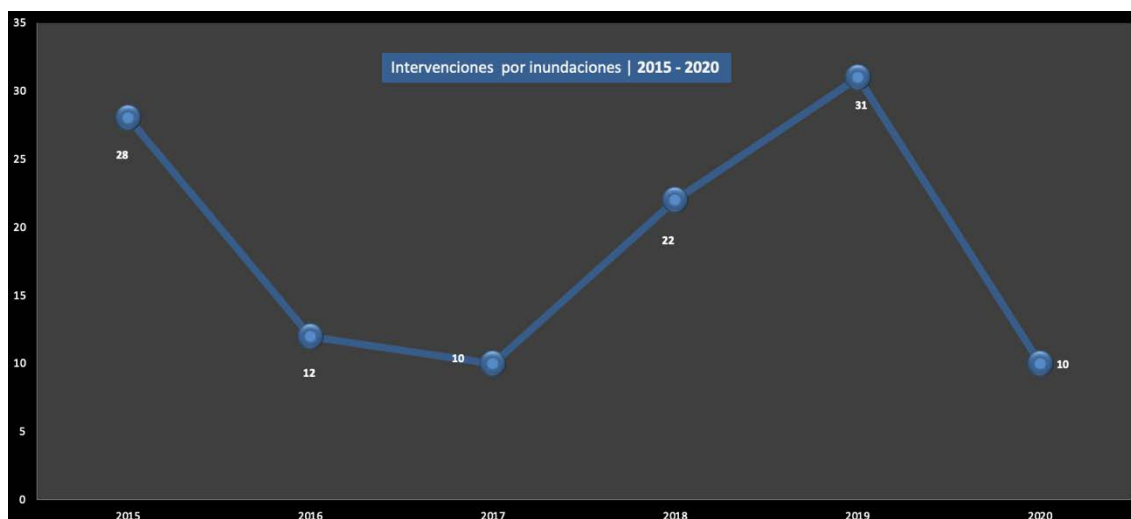
Las emergencias relacionadas con labores de rescate alcanzan casi el medio centenar de intervenciones. Observando la gráfica comparativa de los últimos cinco años, los rescates en accidentes de circulación representan el dato más bajo, incluso el mínimo de los últimos quince años, pudiendo asociarlo a la disminución de movilidad de la población por la pandemia. De hecho, los accidentes de tráfico registrados sucedieron en los meses de junio, julio y agosto.





Inundaciones

Tan solo una decena de intervenciones están relacionadas con problemas en inundaciones en vía pública o interiores de edificios en los que suele ser imprescindible realizar labores de achique de agua.



La gráfica recuerda el episodio de la DANA (Depresión Aislada de Niveles Altos) del año 2019.

Asistencias Técnicas

Bajo esa tipología se aúna la realización de inspecciones, simulacros o revisiones con carácter preventivo que este Servicio también acomete.

En 2020 se revisaron el estado de las Ramblas urbanas de la ciudad de Baza, el estado de algunas viviendas tipo cueva y la estructura de la Alcazaba de Baza.





Se colaboró en el simulacro anual del colegio San José de Calasanz, de la oficina de la Agencia Tributaria y de la Residencia Geriátrica de la Torre.

Informes Técnicos

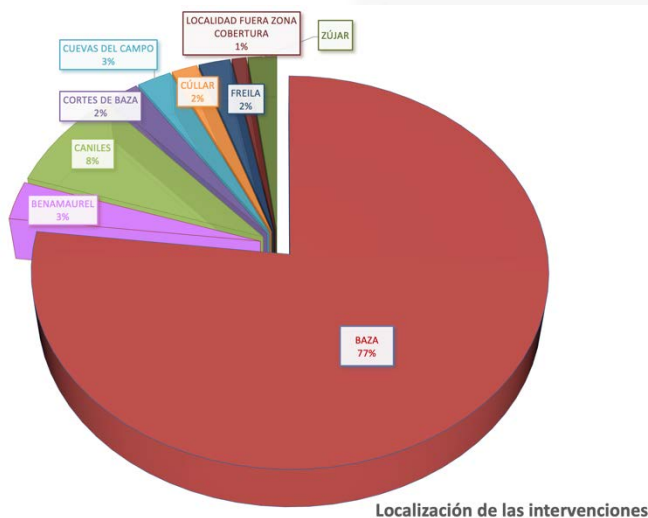
Desde este Servicio se han realizado un total de **221 informes**:

96	Informes diarios sobre actuaciones durante crisis COVID-19 a CENEM
95	Informes diario situación Red de Apoyo durante COVID-19
18	Informes sobre actuaciones realizadas en partes de servicio
3	Informes sobre Planes de Autoprotección
3	Otros informes
2	Informes sobre los datos recogidos por la Estación Meteorológica
1	Informe sobre localización, comprobación y seguimiento de pozos
1	Informe sobre ampliación del carril bici en Baza
1	Informe ampliación del alojamiento asistencial. COVID-19
1	Realización del Plan de Autoprotección "Carrera de Fondo de Baza"

Localización de las intervenciones

La población bastetana representa el 54% de la ciudadanía y el 30% del territorio con cobertura de este Parque de Bomberos, por lo que se repite el patrón de un alto porcentaje de actuaciones localizadas en la ciudad de Baza.

Tres de cada cuatro intervenciones, suceden en el término municipal de Baza.





Detalle de intervenciones

LOCALIDAD	SERVICIOS
BAZA	386
CANILES	42
BENAMAUREL	16
CUEVAS DEL CAMPO	12
CORTES DE BAZA	11
FREILA	11
ZÚJAR	10
CÚLLAR	9
LOCALIDAD FUERA ZONA COBERTURA	5
SUMA DE SERVICIOS	502

Tipo de intervención por localidad

Como se ha visto anteriormente, el término municipal de Baza es el lugar donde se interviene más frecuentemente en multitud de tipologías.

En los incendios que afectan a **zona de arbolada o forestal, matorral y monte bajo**, Caniles ha demandado más de la mitad de este tipo de intervenciones y, en incendios agrícolas, una tercera parte. Pese a su similitud en habitantes y extensión, Cúllar registra una cuarta parte de demandas menos con respecto al municipio canilero.

En relación con el conjunto de la zona de cobertura, los otros siete municipios suponen el 46% de la población y el 70 % de la extensión de la competencia de este Servicio y, a pesar de estos datos, sólo demandan el 23% de las intervenciones.

Por una parte, la dependencia municipal y física del Servicio al Ayuntamiento de Baza genera una actividad específica como las asistencias técnicas, caídas de árboles, incidencias en edificaciones, asistencia social, nevadas, aperturas de vivienda, etc.

Pero, por otra parte, vuelven a ser significativos **los incendios en contenedores, que en el 97% de las veces suceden en Baza** y que se traducen en un total de 40 desperfectos parciales o totales de este mobiliario urbano cuyo origen, es en general por negligencia, originan gastos económicos y pueden ocasionar riesgos colaterales graves.



Curiosamente, los incendios en chimenea, en el 89,5% de los casos, también tienen su foco en Baza.

Se podría deducir que los incendios en contenedores o en chimeneas en el resto de los municipios no se producen o son solventados, aunque llama la atención que los incendios en basuras y solares vuelvan a aunar en la zona bastetana el 83%.

TIPO DE SERVICIO	BAZA	RESTO DE MUNICIPIOS	% BAZA
DESPRENDIMIENTOS / HUNDIMIENTOS	12	0	100%
LIMPIEZA DE CALZADA	12	0	100%
DEMOLICIÓN CORNISAS Y TEJADOS	8	0	100%
ACTIVIDADES FORMATIVAS	4	0	100%
INUNDACIÓN EN SOTANO	4	0	100%
FUGA DE GAS	3	0	100%
INUNDACIÓN EN VIVIENDA	3	0	100%
RESCATE DE PERSONAS EN ASCENSORES	3	0	100%
TRANSPORTE DE AGUA	2	0	100%
INUNDACIÓN / DESATRAQUE	1	0	100%
INUNDACIÓN CALZADA/VIA PÚBLICA	1	0	100%
INUNDACIÓN EN COMERCIO	1	0	100%
INCENDIO EN CONTENEDOR/ES	40	1	98%
CAIDA DE ARBOLES	12	1	92%
ASISTENCIA TÉCNICA (CONTROL, INSPECCIÓN Y ASESORAMIENTO)	10	1	91%
CONATOS/CHIMENEAS	17	2	89%
INCLEMENCIAS METEOROLÓGICAS (NEVADAS/HELADAS)	14	2	88%
SERVICIO PREVENCIÓN O RETEN	7	1	88%
RESCATE DE ANIMALES	19	3	86%
APERTURA DE VIVIENDA	35	7	83%
ASISTENCIA SOCIAL	15	3	83%
INCENDIO BASURAS/SOLARES	38	8	83%
CAIDA DE LETREROS/TENDIDOS ELÉCTRICOS	7	2	78%
INCENDIO EN VIVIENDA	13	4	76%
BÚSQUEDA DE PERSONAS DESAPARECIDAS	3	1	75%
FALSA ALARMA	20	8	71%
INCENDIO EN VEHÍCULOS	10	4	71%
SERVICIOS VARIOS	9	4	69%
ACCIDENTE CIRCULACIÓN CON LIMPIEZA DE CALZADA	6	3	67%
INCENDIO CAJAS ELÉCTRICAS / TRANSFORMADORES	4	2	67%



ATENCIÓN SANITARIA	3	2	60%
INCENDIO AGRÍCOLA (EN TERRENOS DE CULTIVO)	28	19	60%
INCENDIO EN COMERCIO	1	1	50%
RESCATE DE PERSONAS HERIDAS/FALLECIDAS	4	5	44%
INCENDIO EN MATORRAL/MONTE BAJO	13	17	43%
RESCATE DE PERSONAS EN ACCIDENTES DE CIRCULACIÓN	2	3	40%
INCENDIO ARBOLADAS/FORESTAL	2	9	18%
INCENDIO NAVE AGRÍCOLA	0	3	0%
SUMA DE SERVICIOS	386	116	77 %



TIPO_SERVICIO	BAZA	BENAMAUREL	CANILES	CORTES DE BAZA	CUEVAS DEL CAMPO	CÚLLAR	FREILA	FUERA COBERTURA	ZÚJAR
INCENDIO EN CONTENEDOR/ES	40				1				
INCENDIO BASURAS/SOLARES	38	2	2	1	2				1
APERTURA DE VIVIENDA	35		2			1	1		3
INCENDIO AGRÍCOLA (EN TERRENOS DE CULTIVO)	28	2	10	3		3			1
FALSA ALARMA	20	2	1	1	1	1	1	1	
RESCATE DE ANIMALES	19	1					1		1
CONATOS/CHIMENEAS	17	1				1			
ASISTENCIA SOCIAL	15		2						1
INCLEMENCIAS METEOROLOGICAS (NEVADAS/HELADAS)	14		2						
INCENDIO EN VIVIENDA	13	1		2			1		
INCENDIO EN MATORRAL/MONTE BAJO	13	3	6	1	4		2		1
LIMPIEZA DE CALZADA	12								
CAIDA DE ARBOLES	12		1						
DESPRENDIMIENTOS / HUNDIMIENTOS	12								
ASISTENCIA TÉCNICA (Control, inspección y asesoramiento)	10		1						
INCENDIO EN VEHÍCULOS	10		1		2				1
DEMOLICIÓN CORNISAS Y TEJADOS	8								
SERVICIOS VARIOS	9				1		1	2	
CAIDA DE LETREROS/TENDIDOS ELECTRICOS	7		1		1				

									
ACCIDENTE CIRCULACIÓN CON LIMPIEZA DE CALZADA	6		1		1			1	
SERVICIO PREVENCIÓN O RETEN	7		1						
ACTIVIDADES FORMATIVAS	4								
INUNDACIÓN EN SOTANO	4								
RESCATE DE PERSONAS HERIDAS/FALLECIDAS	4	2	1	1			1		
FUGA DE GAS	3								
INUNDACIÓN EN VIVIENDA	3								
RESCATE DE PERSONAS EN ASCENSORES	3								
BÚSQUEDA DE PERSONAS DESAPARECIDAS	3						1		
ATENCIÓN SANITARIA	3		2						
INCENDIO CAJAS ELECTRICAS / TRANSFORMADORES	4					1	1		
TRANSPORTE DE AGUA	2								
RESCATE DE PERSONAS EN ACCIDENTES DE CIRCULACIÓN	2		1	1		1			
INCENDIO ARBOLADAS/FORESTAL	2	1	6				1	1	
INUNDACIÓN / DESATRANQUE	1								
INUNDACIÓN CALZADA/VIA PÚBLICA	1								
INUNDACIÓN EN COMERCIO	1								
INCENDIO EN COMERCIO	1	1							
INCENDIO NAVE AGRÍCOLA			1	1				1	
SUMA DE SERVICIOS	386	16	42	11	12	9	11	5	10



Duración de las intervenciones

El cómputo total de la duración de las intervenciones durante el año pasado suma **706 horas y 4 minutos**, de los cuales, 607 horas y 36 minutos se han dedicado a respuesta operativa y 98 horas y 24 minutos a seguimiento y resolución sin movilización de recursos.

El tiempo medio de las intervenciones operativas es de **1 hora y 32 minutos**.

La tipología más frecuente de actuación fueron los incendios agrícolas, en los que se dedicaron 70 horas y 22 minutos (el 11 % de todo el tiempo de intervención total) en 47 emergencias que requirieron una hora y media aproximadamente. Al compararlo con incendios en basuras y/o solares, en los que los medios se movilizaron 46 veces, el tiempo de actuación se divide a la mitad y se resuelven en un promedio de cuarenta y siete minutos.

Se aprecia que **las emergencias que requirieron mayor tiempo de actuación media son los incendios en naves agrícolas** y los de resolución en tiempo mínimo, los incendios en contenedores.

SERVICIOS -CON INTERVENCIÓN-	SUMA DURACIÓN (HORAS)	SUMA SERVICIOS	DURACIÓN MEDIA
ACCIDENTE CIRCULACIÓN CON LIMPIEZA DE CALZADA	05:25	9	00:36
ACTIVIDADES FORMATIVAS	11:36	4	02:54
APERTURA DE VIVIENDA	25:07	41	00:37
ASISTENCIA SOCIAL	09:48	18	00:33
ASISTENCIA TÉCNICA (CONTROL, INSPECCIÓN Y ASESORAMIENTO)	38:06	11	03:28
ATENCIÓN SANITARIA	04:26	5	00:53
CAIDA DE ARBOLES	10:41	13	00:49
CAIDA DE LETREROS/TENDIDOS ELECTRICOS	06:11	8	00:46
CONATOS/CHIMENEAS	12:24	19	00:39
DEMOLICIÓN CORNISAS Y TEJADOS	05:19	8	00:40
DESPRENDIMIENTOS / HUNDIMIENTOS	06:06	11	00:33
FALSA ALARMA	11:18	21	00:32
FUGA DE GAS	01:26	3	00:29
INCENDIO AGRÍCOLA (EN TERRENOS DE CULTIVO)	70:22	47	01:30
INCENDIO ARBOLADAS/FORESTAL	21:56	10	02:12
INCENDIO BASURAS/SOLARES	35:59	46	00:47
INCENDIO CAJAS ELECTRICAS / TRANSFORMADORES	04:11	5	00:50
INCENDIO EN COMERCIO	03:46	2	01:53

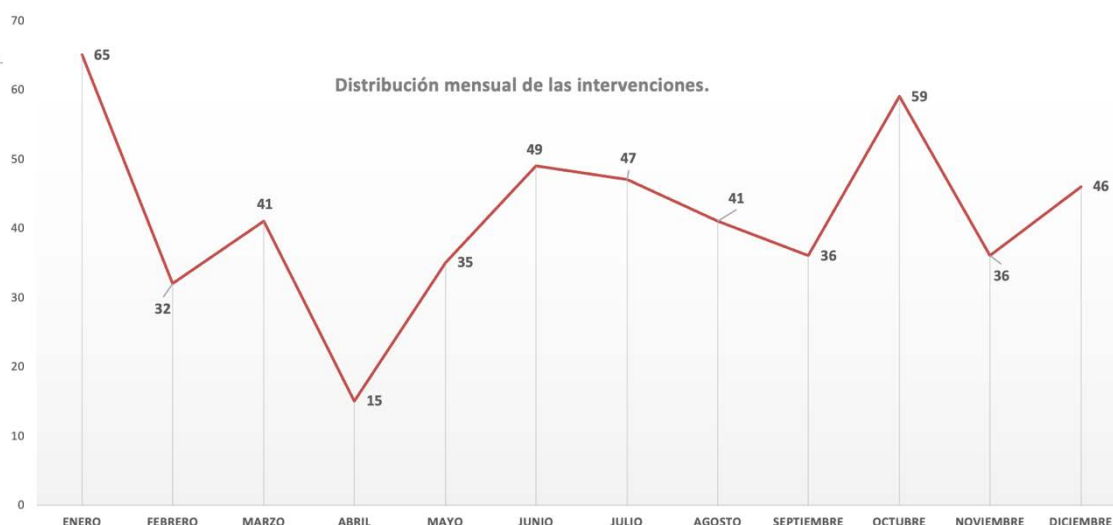


INCENDIO EN CONTENEDOR/ES	16:52	41	00:25
INCENDIO EN MATORRAL/MONTE BAJO	45:16	30	01:31
INCENDIO EN VEHÍCULOS	16:23	14	01:10
INCENDIO EN VIVIENDA	24:31	17	01:27
INCENDIO NAVE AGRÍCOLA	14:24	3	04:48
INCLEMENCIAS METEOROLÓGICAS (NEVADAS/HELADAS)	56:32	15	03:46
INUNDACIÓN / DESATRAQUE	00:32	1	00:32
INUNDACIÓN CALZADA/VIA PÚBLICA	00:52	1	00:52
INUNDACIÓN EN COMERCIO	00:45	1	00:45
INUNDACIÓN EN SOTANO	05:00	4	01:15
INUNDACIÓN EN VIVIENDA	02:56	3	00:59
LIMPIEZA DE CALZADA	09:09	12	00:46
RESCATE DE ANIMALES	45:51	21	02:11
RESCATE DE PERSONAS EN ACCIDENTES DE CIRCULACIÓN	10:16	5	02:03
RESCATE DE PERSONAS EN ASCENSORES	02:07	3	00:42
RESCATE DE PERSONAS HERIDAS/FALLECIDAS	13:37	8	01:42
SERVICIO PREVENCIÓN O RETEN	06:46	5	01:21
SERVICIOS VARIOS	47:53	12	03:59
TRANSPORTE DE AGUA	03:47	2	01:54
SUMA DE SERVICIOS CON INTERVENCIÓN	607:36	479	01:32

Distribución mensual

La actividad operativa del Parque de Bomberos durante la primera ola de la pandemia tiene una interpretación visual invertida dado que, la demanda de las emergencias de su competencia en ese periodo disminuyó considerablemente.

De hecho, en el mes de abril, en plena y máxima curva de la emergencia sanitaria, sólo fueron requeridos en una quincena de emergencias.



Desglosando los tipos de intervenciones más numerosos en los distintos meses del año, se obtiene la siguiente información:

MES	TIPOLOGÍA MÁS FRECUENTE
ENERO	Inclemencias Meteorológicas. Heladas / Nevadas
FEBRERO	Incendio en contenedores
MARZO	Apertura de vivienda
ABRIL	Servicios varios
MAYO	Rescate de animales
JUNIO	Incendio en basuras y solares
JULIO	Incendio en basuras y solares
AGOSTO	Incendio en basuras y solares
SEPTIEMBRE	Incendio agrícola (terrenos de cultivo)
OCTUBRE	Incendio agrícola (terrenos de cultivo)
NOVIEMBRE	Incendio en contenedores
DICIEMBRE	Incendio en contenedores

La media de servicios registrados es de 42 servicios al mes, por ello, destaca el mes de enero y octubre con picos máximos de carga de trabajo.

Concretamente **enero**, acumuló el mayor número de incendios en contenedores de todo el año y, quizá relacionado, un valor alto de incendios en chimeneas.

Igual ocurre con las inclemencias meteorológicas debido a las nevadas que generaron la movilización íntegra de todo el personal del Parque para la habilitación de vías y resolución de problemas.



ENERO	SERVICIOS
Inclemencias meteorológicas – nevadas	16
Incendios en contenedores	10
Conatos / Chimeneas	5

Octubre se caracteriza por la cercanía a la Época de Bajo Riesgo de incendios, que comienza el uno de noviembre pero que, sin embargo, provoca el inicio de quemas controladas. Por esta razón, aumentan considerablemente las Falsas Alarmas por avistamiento de humo, los incendios en monte bajo, matorral y agrícolas.

OCTUBRE	SERVICIOS
Incendios agrícolas (en terrenos de cultivo)	16
Incendios en matorral/monte bajo	6
Falsas Alarmas	6

Distribución de servicios mensualmente

TIPO_SERVICIO	Ene	Feb	Mar	Abr	May	Jun	Jul	Ago	Sep	Oct	Nov	Dic
ACCIDENTE CIRCULACIÓN CON LIMPIEZA DE CALZADA	1	1							4			3
ACTIVIDADES FORMATIVAS	2	1	1									
APERTURA DE VIVIENDA	3	3	6	1	1	5	5	3	5	4	4	2
ASISTENCIA SOCIAL	1	1	2		3	2	1	2	2		4	
ASISTENCIA TÉCNICA (Control, inspección y asesoramiento)	2	4						2	2			1
ATENCIÓN SANITARIA			1	1	1		1				1	
BÚSQUEDA DE PERSONAS DESAPARECIDAS			2			2						
CAIDA DE ARBOLES	2					2			1	5		3
CAIDA DE LETREROS/TENDIDOS ELÉCTRICOS	2		1				1			1		3
CONATOS/CHIMENEAS	5		3		2			1	1	2		5
DEMOLICIÓN CORNISAS Y TEJADOS	1		1	1			1		1	2		1
DESPRENDIMIENTOS / HUNDIMIENTOS	3		1	1			1			1	1	4
FALSA ALARMA	1	1	4	2		3	5	3	2	6		1
FUGA DE GAS	1	1										1
INCENDIO AGRÍCOLA (EN TERRENOS DE CULTIVO)	3	2	1	1	3	5	2	2	7	16	4	1

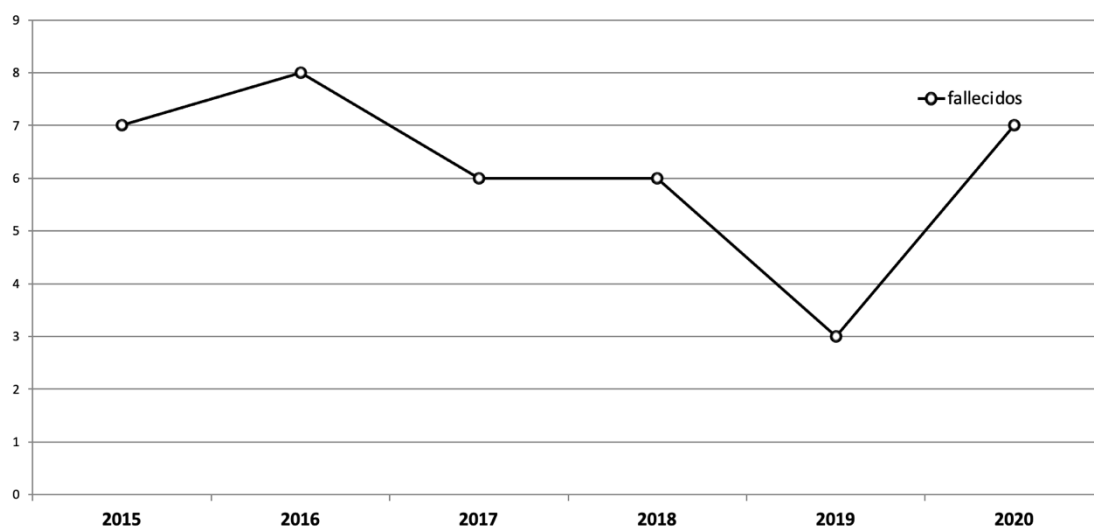


INCENDIO ARBOLADAS/FORESTAL					1	3	3	2		1	1	
INCENDIO BASURAS/SOLARES		1	2		5	11	8	6	2	3	2	6
INCENDIO CAJAS ELECTRICAS / TRANSFORMADORES		2						2		1		
INCENDIO EN COMERCIO	1							1				
INCENDIO EN CONTENEDOR/ES	10	6	4	1	1		1			4	7	7
INCENDIO EN MATORRAL/MONTE BAJO	2		2		1	1	6	3	3	6	4	2
INCENDIO EN VEHÍCULOS		2		1	1	5	3		1		1	
INCENDIO EN VIVIENDA	2	4	1		2		1	3	2		2	
INCENDIO NAVE AGRÍCOLA						2					1	
INCLEMENCIAS METEOROLOGICAS (NEVADAS/HELADAS)	16											
INUNDACIÓN / DESATRANQUE								1				
INUNDACIÓN CALZADA/VIA PÚBLICA										1		
INUNDACIÓN EN COMERCIO							1					
INUNDACIÓN EN SÓTANO				1				1		2		
INUNDACIÓN EN VIVIENDA				1		1					1	
LIMPIEZA DE CALZADA	1	1			2		1		1	2	2	2
RESCATE DE ANIMALES			1	1	10	2		5	1	1		1
RESCATE DE PERSONAS EN ACCIDENTES DE CIRCULACIÓN						1	3	1				
RESCATE DE PERSONAS EN ASCENSORES	2				1							
RESCATE DE PERSONAS HERIDAS/FALLECIDAS			1		1	3		1			1	2
SERVICIO PREVENCIÓN O RETEN	1		5				1					1
SERVICIOS VARIOS	3	2	1	3			2		1	1		
TRANSPORTE DE AGUA								2				
SUMA DE SERVICIOS	65	32	41	15	35	49	47	41	36	59	36	46



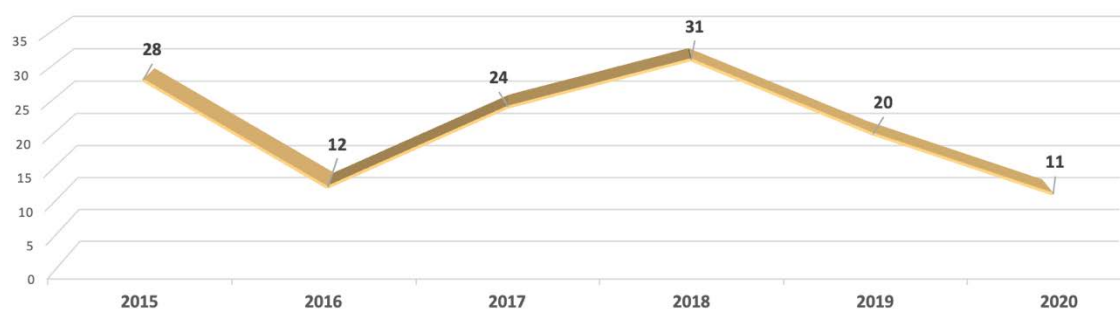
Fallecidos

TIPO_SERVICIO	FALLECIDOS
INCENDIO EN VIVIENDA	1
RESCATE DE PERSONAS EN ACCIDENTES DE CIRCULACIÓN	2
RESCATE DE PERSONAS HERIDAS/FALLECIDAS	4
SUMA DE FALLECIDOS	7



Heridos

TIPO_SERVICIO	HERIDOS
ACCIDENTE CIRCULACIÓN CON LIMPIEZA DE CALZADA	1
INCENDIO BASURAS/SOLARES	1
INCENDIO EN MATORRAL/MONTE BAJO	1
INCLEMENCIAS METEOROLOGICAS (NEVADAS/HELADAS)	1
RESCATE DE PERSONAS EN ACCIDENTES DE CIRCULACIÓN	4
RESCATE DE PERSONAS HERIDAS/FALLECIDAS	3
SUMA DE HERIDOS	11



Comparativa Personas Heridas 2015 - 2020

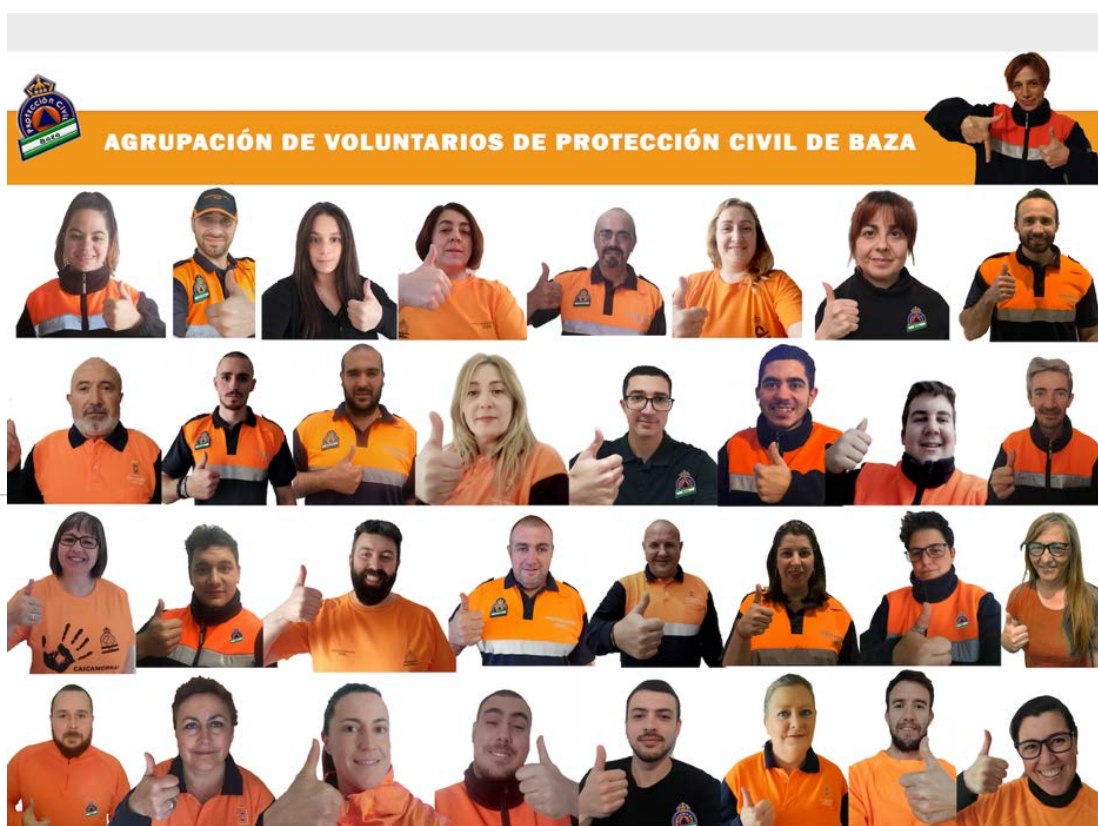
Solicitantes

La activación de los medios y recursos del Servicio suele provenir del Centro de Coordinación de Emergencias, 112 Andalucía (CECEM) aunque se sigue detectando el uso telefónico al propio Servicio y a Policía Local para la comunicación de emergencias.

SOLICITANTE	SERVICIOS
CECEM	256
PARTICULAR/ES	91
POLICÍA LOCAL	57
PROPIETARIO/S	28
ÁREA DE SEGURIDAD CIUDADANA	20
AYUNTAMIENTO	18
USUARIO/S	9
CENTROS DE ENSEÑANZA	6
GUARDIA CIVIL	5
POLICÍA NACIONAL	5
AYUNTAMIENTO (de esa localidad)	3
DELEGACIÓN DE GOBIERNO DE GRANADA	2
SERVICIO CONTRA INCENDIOS	2



ESTADÍSTICAS DE LA AGRUPACIÓN DE VOLUNTARIOS





INTRODUCCIÓN

El año 2020 se convertirá en una fecha inolvidable en el mundo debido a la pandemia global del coronavirus y que, ha supuesto cambios drásticos en la sociedad y en su dinámica.

Las Agrupaciones de Voluntarios a nivel nacional, no han sido ajenas a esta emergencia, es más, han sido protagonistas, dado que su visibilidad se ha constatado en toda la geografía y su potencialidad, realizando todo tipo de funciones en pro de la ciudadanía y la gestión de esta crisis.

Un balance que deja imágenes, que aún no parecen reales y que ha ampliado la uniformidad con la mascarilla, la distancia física entre compañeros, el olor a gel hidroalcohólico y la transición de incesantes repartos en calles vacías a intervenciones de vigilancia y control para evitar aglomeraciones.

En la memoria anual de la actividad altruista de la Agrupación bastetana, tampoco es ajeno el paso de este año inusual que marca el valor máximo de actividad desde su creación en 1986, a pesar de la cancelación de eventos multitudinarios como Cascamorras, Feria y Fiestas, Semana Santa, verbenas, actividades deportivas y eventos culturales, donde el voluntariado siempre estaba presente.

El cómputo de **349 intervenciones** tampoco es fiel a las tareas realizadas, dado que la carga de trabajo acumulada condensó la generación de los partes de servicio en función de las jornadas dedicadas y la tipología de la actuación.

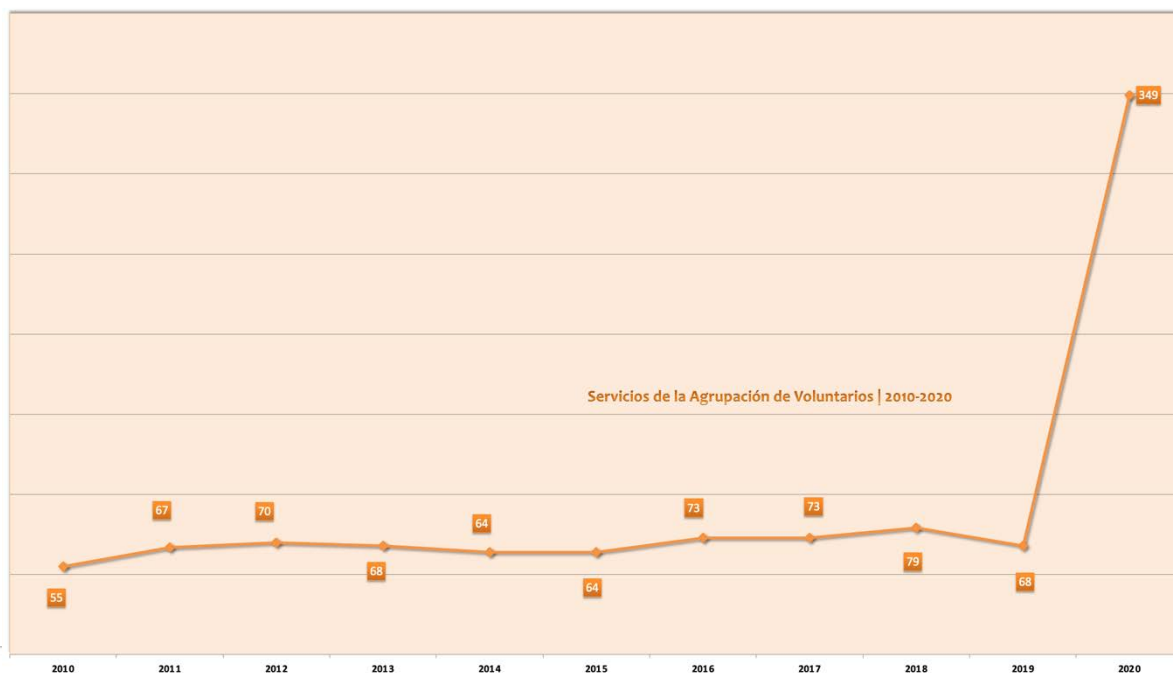
Un ejemplo que refleja la organización y coordinación surge del análisis de determinadas actuaciones, como el reparto de material escolar, **950 packs en total, en 9 servicios que se traducen realmente en 4 días y medio.**

O la recogida y entrega de 2559 pantallas faciales y adaptadores, realizados por los Makers 3D, en tan sólo 36 servicios, es decir, aproximadamente en 20 días, en función de la oferta y la demanda.



Intervenciones

En 2020 la actividad del voluntariado se ha incrementado en más de un 505%.



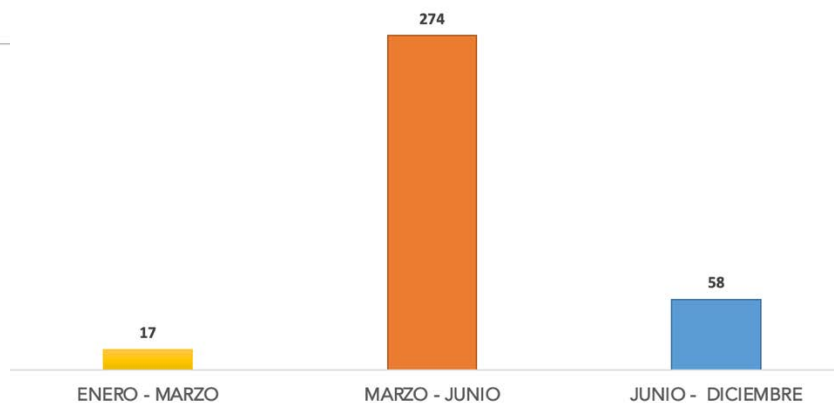
El análisis del 2020 está marcado por fechas tan significativas como el 14 de marzo o el 21 de junio, el rango del Decreto del estado de alarma y la Nueva Normalidad respectivamente.

Hasta el 14 de marzo, la Agrupación realizó una quincena de intervenciones culturales, como el Carnaval, deportivas como la Duetlón, sociales como el Día de la Mujer o la búsqueda de una persona desaparecida.

A partir de esta fecha, el ritmo de las intervenciones cambia drásticamente.



Distribución anual de intervenciones en 2020



Dos franjas temporales marcadas por el estado de alarma a la nueva normalidad y viceversa.

Fechas	Del 14 de marzo al 21 de junio	Del 22 de junio al 31 de diciembre
Servicios	272	72

Distribución mensual

La participación del voluntariado también se visualiza e interpreta con el paralelismo de los picos en las olas declaradas por el coronavirus, especialmente, en la primera curva donde el confinamiento domiciliario generó una respuesta muy activa, con 118 intervenciones en el mes de abril, a una media de 4 servicios diarios.



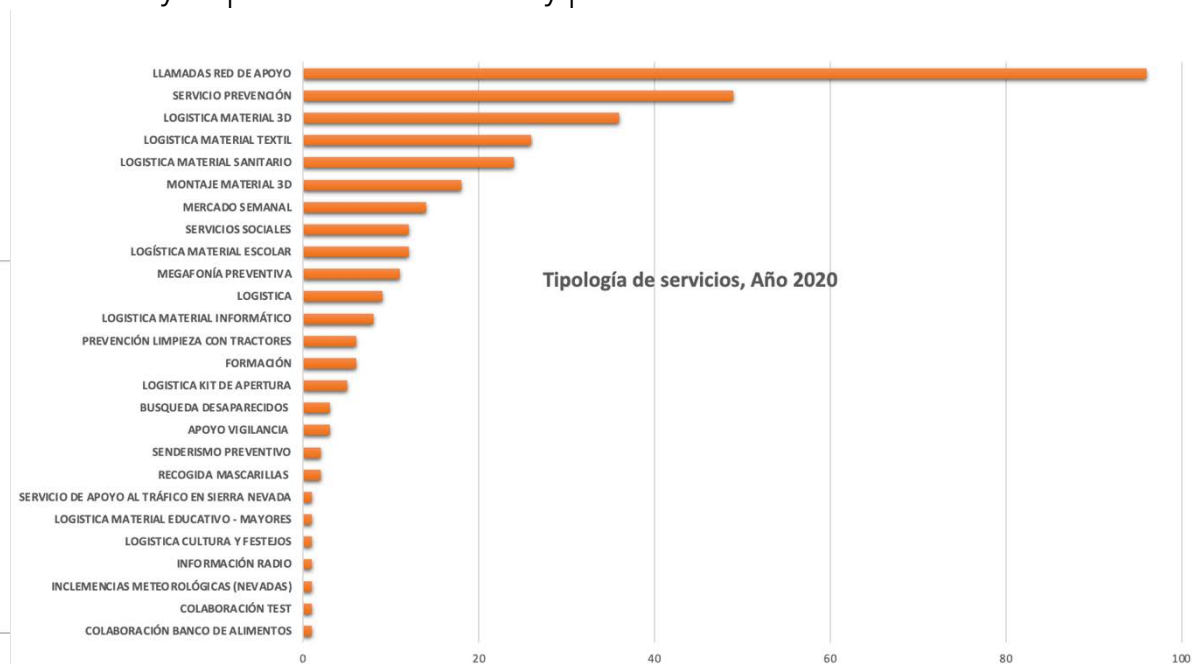
El promedio mensual es de 29 intervenciones al mes, casi un acto de altruismo diario.



Tipología de servicios

El tipo de intervenciones generado en 2020 no tiene precedentes en esta Agrupación, la adaptación a las necesidades de la población, que durante el primer semestre mantuvo un confinamiento domiciliario, supuso labores de abastecimiento, transporte y logística moderando la actividad en cada desescalada y respondiendo a los cambios que conllevaban.

El **28%** de la actividad anual se centró en la **Red de Apoyo a personas vulnerables** en colaboración con el Área de Servicios Sociales, donde se le asignó el seguimiento a una treintena de personas, la mayoría de edad avanzada, con el objetivo de acompañamiento telefónico, apoyo emocional y detección y respuesta ante carencias y problemas.





Del 14 de marzo al 21 de junio

El confinamiento generalizado provocó necesidades variables a distintos colectivos y grupos de población que generó una intensa actividad en la Agrupación de Voluntarios, a nivel social, logístico y preventivo.

En poco más de un trimestre, se condensó el 80% de la actividad de todo el año 2020.

TIPO DE SERVICIOS	NÚMERO
LLAMADAS RED DE APOYO	96
LOGÍSTICA MATERIAL 3D	36
LOGÍSTICA MATERIAL TEXTIL	25
LOGÍSTICA MATERIAL SANITARIO	20
SERVICIOS SOCIALES	12
LOGÍSTICA VARIOS	9
LOGÍSTICA MATERIAL ESCOLAR	9
LOGÍSTICA MATERIAL INFORMÁTICO	8
MEGAFONÍA INFORMATIVA Y PREVENTIVA	8
APOYO A LA LIMPIEZA DE TRACTORES	6
LOGÍSTICA KIT DE APERTURA	5
APOYO VIGILANCIA CUMPLIMIENTO	3
FORMACIÓN/INFORMACIÓN	2
LOGÍSTICA MATERIAL ESCUELA DE ADULTOS	1
LOGÍSTICA CULTURA Y FESTEJOS	1
COLABORACIÓN CON BANCO DE ALIMENTOS	1
COLABORACIÓN TEST RÁPIDOS – ITV	1

La respuesta de la Agrupación en datos demuestra que el primer semestre del 2020, el voluntariado demostró una respuesta y disposición incesante para cualquier cometido, día u hora.



- Del 14 de marzo (Decreto estado de alarma) al 21 de junio (nueva normalidad)

272 servicios

RED DE APOYO A PERSONAS VULNERABLES

- 2200 llamadas realizadas en el seguimiento a 30 personas
- 96 días dedicados a la llamada a personas vulnerables

DEDICACIÓN

- 8232 horas altruistas
- De lunes a domingo
- 3685 kilómetros recorridos

PANTALLAS FACIALES

- 1621 pantallas faciales 3D a 268 establecimientos
- 554 pantallas faciales 3D a 16 organismos oficiales
- 384 adaptadores 3D para mascarillas a 11 organismos oficiales

EQUIPOS DE PROTECCIÓN INDIVIDUAL

- > 1000 EPI's entregados
- > 15.000 mascarillas higiénicas gestionadas

LOGÍSTICA

- 1000 fundas para vehículos
- 950 packs escolares entregados a domicilio
- 200 packs de material de la Escuela de Adultos
- 76 equipos informáticos repartidos
- 190 kits de apertura entregados
- 204 kits de apertura retirados

CONTROL DE BULOS Y RUMORES

El exceso de información provocó, a su vez, desinformación que inundaron las redes sociales y mensajería. A través de la red del voluntariado, se llevaron a cabo muchas acciones contra los bulos y rumores.



▪ Del 22 de junio al 31 de diciembre

La llegada de la nueva normalidad supuso un cambio en el tipo de intervenciones, ahora enfocadas en el control de accesos, medidas higiénicas y sanitarias y cumplimiento de las condiciones impuestas para la celebración de actividades públicas.

Algunos de los actos destacables con presencia del voluntariado han sido:

- Pruebas de Selectividad
- Actividades socioculturales
- Megafonía preventiva
- Inicio del curso escolar
- Día de los Santos
- Colaboración en el cribado masivo de Baza
- Logística de recogida y entrega de mascarillas.



Distribución Semanal de Servicios

Este atípico año 2020, como puede apreciarse gráficamente, la disposición del voluntariado se ha repartido uniformemente durante toda la semana, **el voluntariado disponible los 7 días.**

Lo habitual en años previos, era la concentración durante los fines de semana, cuando sus miembros dedicaban su tiempo libre al altruismo, sin embargo, se ha invertido esta tendencia, suponiendo únicamente el 22% de su dedicación durante los fines de semana.



Distribución semanal de servicios en 2020

La explicación del registro máximo en los miércoles se debe a la presencia semanal de la Agrupación de voluntarios en el Mercado Municipal, que comenzó el 3 de junio y que aún se cubre en la actualidad, controlando aforos, temperatura, uso de gel hidroalcohólico y mascarilla.



Duración de las intervenciones

El promedio de la actuación del voluntariado durante el año pasado es de **4 horas y 10 minutos**.

Horas dedicadas

Las horas efectivas de prestación totales han sido de **1444 horas**.

La contabilidad de horas altruistas dedicadas por las personas integrantes de la Agrupación de voluntarios asciende a **9.147 horas con una participación media de 5 personas por convocatoria**.

Voluntariado

El número de integrantes se sigue manteniendo en medio centenar de personas, siendo un **38% de género femenino y con una media de edad de 37,7 años**.

Solicitantes

A pesar de la dependencia jerárquica de la Agrupación de Voluntarios al Área de Seguridad Ciudadana, las Áreas que más han demandado la colaboración de este colectivo, han sido **Gobernación (30%) e Igualdad y Bienestar Social (29%)**.

Organismo solicitante	Solicitudes atendidas
ÁREA DE GOBERNACIÓN	105
ÁREA DE IGUALDAD Y BIENESTAR SOCIAL	103
ÁREA DE SEGURIDAD CIUDADANA	41
ÁREA DE CULTURA Y DEPORTES	38
DELEGACIÓN DEL GOBIERNO	11
SERVICIO CONTRA INCENDIOS, SALVAMENTO Y PROTECCIÓN CIVIL	16
ÁREA DE TURISMO Y COMERCIO	10
AYUNTAMIENTO DE BAZA	3
PARTICULARES	3
SUBDELEGACIÓN DEL GOBIERNO	2
ÁREA DE MEDIO AMBIENTE	1
ASOCIACIONES	1
AYUNTAMIENTO DE ARMILLA	1
AYUNTAMIENTO DE GALCHOS-CASTELL DE FERRO	1



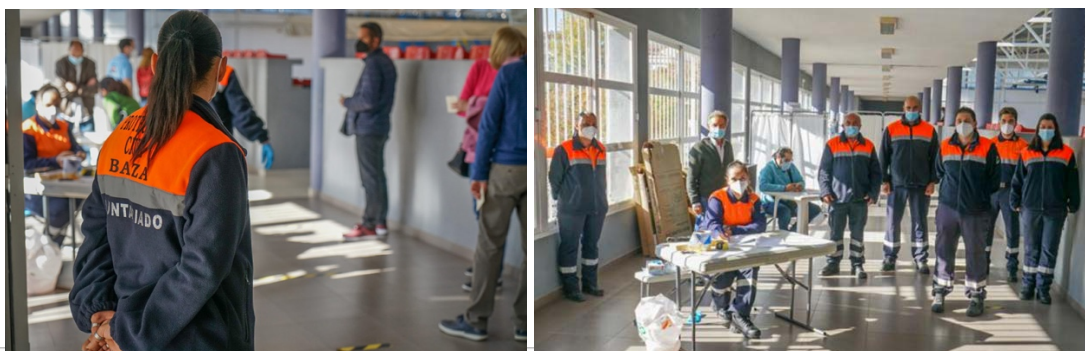
SERVICIOS DESTACABLES DEL 2020

Búsqueda de Celso

El año 2020 comenzó retomando las labores de búsqueda de un vecino zujareño de 89 años que desapareció la tarde del 30 de diciembre y cuyo cuerpo sin vida fue encontrado el 9 de enero.

Colaboración en las pruebas de COVID en Peligros y Baza.

El voluntariado ha participado en dispositivos ajenos para el cribado de personas ante la alta transmisibilidad del virus.





FORMACIÓN

Las limitaciones impuestas para la prevención de transmisión del COVID-19 se han visto reflejadas en la disminución de actividades formativas dedicadas al voluntariado. **A pesar de las circunstancias, el Servicio ha organizado seis jornadas.**

✓ ACTUACIÓN EN ACCIDENTES DE TRÁFICO

6 de febrero

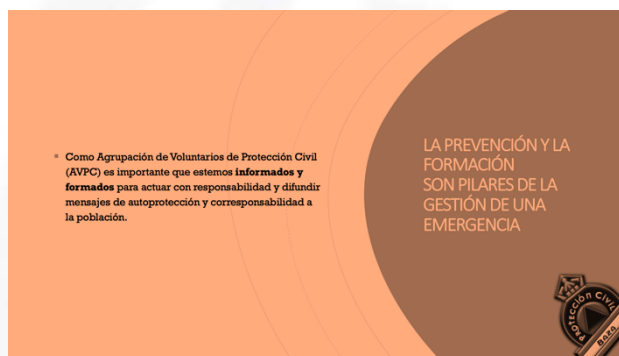
Un agente de Policía Local municipal impartió una charla teórico-práctica sobre qué hacer en caso de accidente, desde la actuación de primeros auxilios hasta la resolución de un parte amistoso.



✓ PREVENCIÓN COVID-19

12 de marzo. Servicio contra incendios, Salvamento y Protección Civil

La semana previa al Decreto del Estado de Alarma, el Servicio contra incendios, Salvamento y Protección Civil elaboró una guía para el voluntariado que aunaba la información recopilada hasta el momento del virus SARS-CoV-2 hasta el momento y las recomendaciones preventivas.





✓ PROTOCOLOS DE ACTUACIÓN DURANTE LA PANDEMIA

Marzo – Junio. Servicio contra incendios, Salvamento y Protección Civil

El voluntariado ha recibido instrucciones actualizadas y protocolos para las actuaciones genéricas y específicas a las que se enfrentaba durante la evolución de la pandemia y la ampliación en el conocimiento del virus.

MEDIDAS DE PREVENCIÓN ANTE EL CORONAVIRUS

Actuaciones de la Agrupación de Voluntarios de Protección Civil Baza

Versión: 10 de abril de 2020



✓ FORMACIÓN BÁSICA EN PROTECCIÓN CIVIL

Junio. Delegación del Gobierno

Este curso obligatorio para la incorporación de nuevos voluntarios, convocado a finales de 2019, se aplazó por motivos de seguridad hasta el mes de junio. Cuatro nuevos voluntarios, comenzaron a formar parte de la plantilla de la Agrupación tras la superación de éste.





✓ **GESTIÓN DEL ESTRÉS Y LA ANSIEDAD**

3 de septiembre. Servicio contra incendios, Salvamento y Protección Civil

Una jornada idónea para el personal de la Agrupación que ha vivido momentos difíciles bajo mucha tensión, presión y exigencias provocadas por la situación.



✓ **PREVENCIÓN E INTERVENCIÓN EN ESCENARIOS COVID-19 PARA SERVICIOS DE POLICÍA LOCAL, SERVICIOS DE EMERGENCIAS Y PROTECCIÓN CIVIL.**

Abril. Diputación de Granada

A través de la Delegación del Gobierno de Granada, casi una treintena de voluntarios realizaron esta formación online organizada por la Diputación de Granada e impartida por el Centro Andaluz de Estudios y Entrenamiento.



ADQUISICIONES

La pandemia ha generado nuevas necesidades en la Agrupación tanto de material como de espacios habilitados. Esta emergencia, de larga duración, ha puesto de manifiesto la necesidad de vehículos de transporte y carga, zonas de almacenaje, gestión y recopilación o mobiliario móvil que, a su vez, es de gran utilidad en cualquier tipo de emergencia para el montaje de un puesto avanzado, para acondicionamiento de albergues, etc.

Por otro lado, dado que la situación lo requería, se ha adquirido material imprescindible para la protección de su personal como mascarillas, gel, termómetros, etc.

Además, como material menor, se han adquirido:

- **Botas hidrófugas**, para renovación o nuevas incorporaciones.



- **Pantalones ergonómicos** para todo el voluntariado.
- **Conos de señalización** de tamaño medio.
- **Paraguas colectivos**, para las intervenciones bajo la lluvia.





- Cables de arranque para los vehículos, para asistencia propia o ajena.
- Pizarra magnética, para incorporar al Remolque de Apoyo Logístico.

Se finaliza este año, la incorporación del texto **"VOLUNTARIADO"** en la rotulación de prendas del almacén como dicta el Decreto andaluz.

SUBVENCIONES

Este año 2020, ha sido próspero en cuanto a subvenciones recibidas ante sendas convocatorias de la Junta de Andalucía y la Diputación de Granada orientadas a compensar gastos de las Agrupaciones Locales de Voluntariado de Protección Civil.

El Servicio contra incendios, Salvamento y Protección Civil gestionó y tramitó estas subvenciones que han generado el ingreso de un total de **6.943,48 euros**.

Junta de Andalucía	3.993,48 €
Línea 1. Gastos corrientes	2.329,38 €
Línea 2. Gastos inventariables	1.664,10 €
Diputación de Granada	2.500 €

RECONOCIMIENTOS

□ POR LA COLABORACIÓN EN EL CIRCUITO DE CARRERAS POPULARES DE BAZA. Ayuntamiento de Baza.

El Ayuntamiento de Baza otorgó un agradecimiento a la Agrupación de voluntarios por su indispensable colaboración en los operativos de seguridad durante las pruebas del Circuito de Carreras populares de Baza.



□ POR LA IMPLICACIÓN Y DEDICACIÓN DEL VOLUNTARIADO DURANTE LA PANDEMIA. Ayuntamiento de Baza.

En agradecimiento a la labor y contribución de los hombres y mujeres de la agrupación bastetana de Protección Civil que, de forma completamente altruista, han estado en primera línea de lucha contra el COVID- 19. En unos momentos de gran incertidumbre, mucha presión y desconcierto, los voluntarios y voluntarias se pusieron a disposición de los ciudadanos en todo lo necesario, realizando tareas informativas, preventivas, de reparto de material, etc.





NOVEDADES

- 🌀 **Adaptación del Reglamento de la Agrupación de Voluntarios.** En el mes de diciembre, se aprobó en pleno el nuevo Reglamento adaptado al Decreto 159/2016 que contempla los requisitos mínimos de esta legislación e incluye nuevos conceptos, figuras y cambios en el funcionamiento.
- 🌀 **Renovación de jefatura de la Agrupación de Voluntarios.** Bianualmente, se celebran elecciones en el seno del voluntariado para convocar el cargo de jefe/a de la Agrupación.

En febrero, comenzó el trámite electoral para la presentación de candidatos y las consecuentes elecciones, en las cuales, Inés Mesas, jefa durante una década, no se presentó y en las que sólo una persona presentó su candidatura a este cargo, sin embargo, las papeletas no lo afianzaron como jefe de la Agrupación, posponiendo este proceso.

Debido a la declaración del estado de alarma, se pospuso al mes de julio, continuando como jefa hasta ese momento Inés y relevándola, David Martínez Cerezo.



David Martínez, jefe de Protección Civil Baza



Inés Mesas, ex jefa de Protección Civil Baza



ASOCIACIÓN DEPORTIVO CULTURAL BOMBEROS BAZA

La Asociación Deportivo Cultural "Bomberos Baza" está íntegramente relacionada con el Servicio dado que sus miembros lo forman los profesionales que directa e indirectamente trabajan para el Servicio. Desde 2004, organiza actividades externas e internas relacionadas con la prevención, el deporte y la cultura.

Cambio de Junta Directiva

Como marcan los Estatutos, las personas integrantes que formaban la Junta Directiva pasaron el relevo a otros miembros que continuarán la andadura de esta Asociación.

Organización de la Duatlón "Ciudad de Baza"

El vigésimo aniversario de esta prueba se celebró en vísperas de la declaración del estado alarma, aún ajenos a la situación que estaba por llegar y con una participación elevada.

En 2020, esta tradicional actividad se sumó a la campaña del Ayuntamiento y la Asociación contra el cáncer, dedicando esta actividad a la visualización del Cáncer de Estómago.

Cartel de la Duatlón Ciudad de Baza 2020. El cartel anuncia la prueba del 1 de marzo de 2020, organizada por el Ayuntamiento de Baza y la Asociación Deportivo Cultural Bomberos Baza. La prueba es una duatlón no competitiva que consiste en 20 km de senderismo, 20 km de carrera a pie, 20 km de ciclismo y 20 km de carrera a pie. El cartel también menciona el XX Trofeo San Juan de Dios, patrón del Cuerpo de Bomberos. Se indica que la inscripción es gratuita y que la fecha límite de inscripción es el jueves 27 de febrero. El cartel incluye imágenes de participantes en la prueba y logos de los patrocinadores: Ayuntamiento de Baza, Asociación Deportivo Cultural Bomberos Baza, aecc (Asociación Española de Entrenadores de Ciclismo) y el patrocinio oficial del Ayuntamiento de Baza.

www.circuitodecarrerasbaza.es





OBJETIVOS 2021

Para este año 2021 esperamos conseguir los siguientes propósitos:

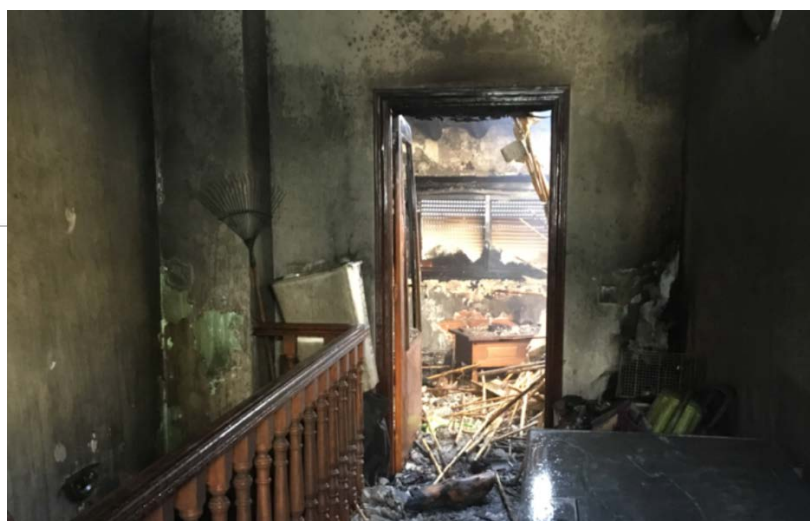
- ✓ Renovación de material de respiración para mejorar la seguridad de los bomberos.
- ✓ Convocar dos plazas de oficiales de bomberos por jubilación en modalidad de promoción interna.
- ✓ Seguir reforzando la plantilla para poder cumplir con la normativa vigente en materia de seguridad.
- ✓ Incorporar un nuevo vehículo BUL (Bomba Urbana Ligera) de dimensiones reducidas para poder acceder a los espacios por los cuales no podemos circular con vehículos convencionales.



GALERÍA FOTOGRÁFICA SCISyPC

INCENDIOS URBANOS







INCENDIOS RURALES









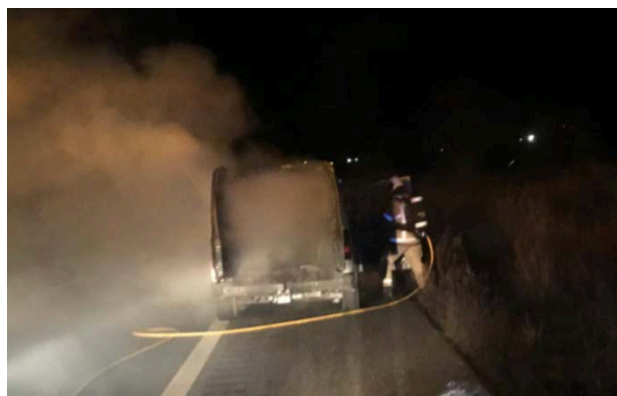


INCENDIOS EN CONTENEDORES





INCENDIOS EN VEHÍCULOS







INUNDACIONES





ACCIDENTES DE TRÁFICO





INCLEMENCIAS METEOROLÓGICAS





DESPRENDIMIENTOS / HUNDIMIENTOS





RESCATE ANIMALES



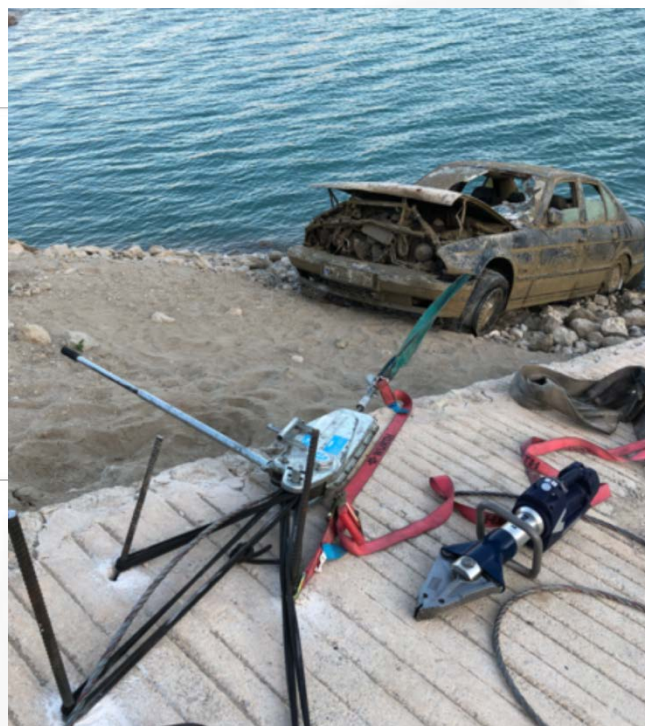


LIMPIEZA DE CALZADA





OTROS

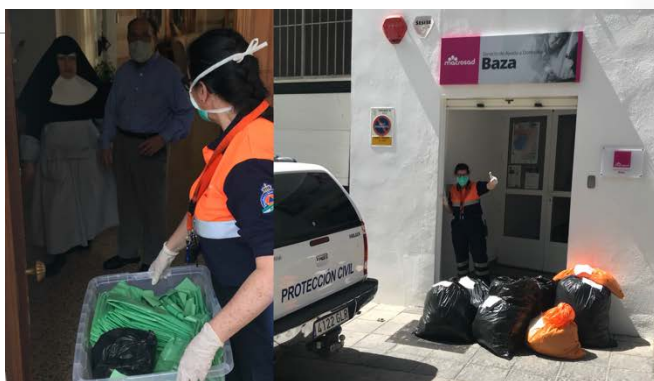
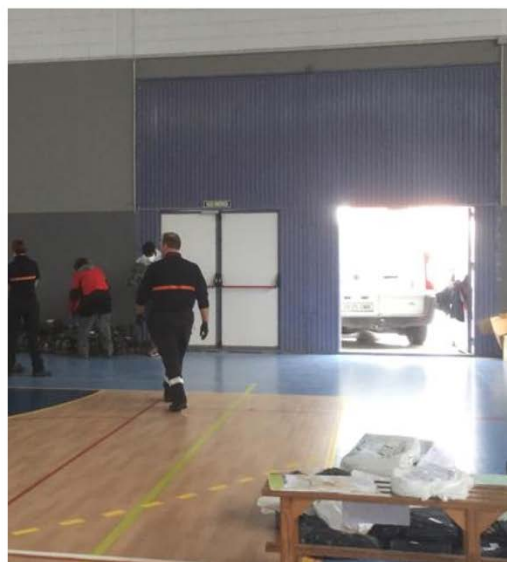






GALERÍA FOTOGRÁFICA AGRUPACIÓN DE VOLUNTARIOS





















INFOGRAFÍA RESUMEN SERVICIO CONTRA INCENDIOS, SALVAMENTO Y PROTECCIÓN CIVIL





INFOGRAFÍA RESUMEN VOLUNTARIADO



50
PERSONAS

38% MUJERES
62 % HOMBRES

EDAD MEDIA
37,7 AÑOS

NOVEDADES

APROBACIÓN DEL REGLAMENTO DEL VOLUNTARIADO
RENOVACIÓN JEFATURA DEL VOLUNTARIADO

6 ACTIVIDADES FORMATIVAS



DURACIÓN INTERVENCIONES: 1444 HORAS
DURACIÓN MEDIA: 4 HORAS Y 10 MINUTOS
DEDICACIÓN ALTRUISTA: 9147 HORAS

RECONOCIMIENTOS

- A LA IMPLICACIÓN Y DEDICACIÓN DURANTE LA PANDEMIA
- A LA COLABORACIÓN EN EL CIRCUITO DE CARRERAS

ESTADÍSTICAS

349
INTERVENCIONES

40%
SERVICIOS
LOGÍSTICOS

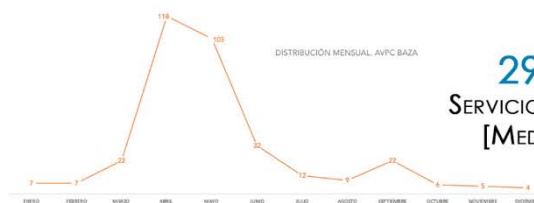
28%
RED DE APOYO

24 %
SERVICIOS
PREVENTIVOS

DATOS LOGÍSTICA COVID [MARZO - JUNIO]

> 1000 EPI'S ENTREGADOS
> 15.000 MASCARILLAS HIGIÉNICAS

- 1000 FUNDAS PARA VEHÍCULOS
- 950 PACKS ESCOLARES
- 200 PACKS ESCUELA DE ADULTOS
- 76 EQUIPOS INFORMÁTICOS
- 200 KITS DE APERTURA



29
SERVICIOS/MES
[MEDIA]

○ 1621 PANTALLAS FACIALES 3D A 268 ESTABLECIMIENTOS
○ 554 PANTALLAS FACIALES 3D A 16 ORGANISMOS OFICIALES
○ 384 ADAPTADORES 3D PARA MASCARILLAS A 11 ORGANISMOS OFICIALES



AYUNTAMIENTO
DE BAZA

SERVICIO CONTRA INCENDIOS,
SALVAMENTO Y PROTECCIÓN CIVIL



Ayuntamiento de Baza

